

# 不知火「海の火まつり」

記録的猛暑が続いた今年の夏、宇城市内最後の祭り「不知火「海の火まつり」」が盛大に行われま

した。地域あげての一大イベント、熊本を代表する「火」の祭りを写真とともに振り返ります…。



8月30日夕方から31日にかけて、故事にちなむ恒例の「不知火「海の火まつり」」が永尾(えいのう)神社周辺と天の平農村広場でありました。

このまつりは、日本書紀に記されている景行天皇九州巡幸の折の「不知火伝説」に由来するイベントで、毎年、八代海(不知火海)に神秘の火「不知火」が現れる旧暦の8月1日(八朔)に開催されています。

景行天皇にふんじた阿曾田清市長らに乗せた巡幸船が、永尾神社の海中鳥居に姿を現すと、海岸から火の矢が一斉に放たれ、海上に掲げたか

がり火に点火。海辺が照らされる中、古代装束姿の約50人が船を出迎え、農村広場までたいまつを手練り歩きました。

広場の特設舞台では、江戸時代の街頭芸、永尾(えいのう)ちよぼくれが披露され、総踊りや熊本お笑い道場による先笑ライブ、竜灯太鼓演奏なども行なわれました。

空と海で二重に光る海上花火では、光が海上の鳥居を神秘的に照らしたり、多くの見物客を魅了しました。







## 行政情報を市民と共有 することがまちづくり の第一歩

宇城市には、市民の皆さんからたくさん意見が寄せられています。苦情や要望、提案に激励など、その内容はさまざま。そっと耳をすますと、そこからまちづくりのヒントがたくさん聞こえてきます。でも、なかにはどうやって意見したらよいかわからない人もおられるのではないのでしょうか。そこで、今月号は「広聴力」と題しての特集を組んでみました。

地方分権が進む中、全国の自治体には自己責任、自己決定のまちづくりが求められています。同じような政策を展開しても、必ずしも宇城市でうまくいくとは限りません。宇城市らしいまちづくりを進めていくために、行政に対して出された意見や要望を施策に反映させることが大切です。

宇城市が掲げる協働のまちづくりには、さまざまな問題や課題などの情報を市役所と市民の皆さんが共有することから始まります。そのため広報紙やホームページ、懇談会や説明会などで市民の皆さんがまちづくりを考えるのに十分な、質の高い情報を提供することが求められます。

しかし、これだけでは共有したとは言えません。皆さんが求めているニーズを的確にとらえるため、広聴が必要になってきます。広聴とは、行政機関などが広く一般の人の意見や要望などを聞くことを言います。広報と広聴は、自動車の両輪のような関係です。どちらかが欠けてしまつては、まともに進むことができません。

宇城市の広聴制度には、各種アンケート調査を始め、「市政モニター制度」、「まちづくり市長談話室」、「パンコトーク」、「行政懇談会」などがあり、また、「市民の声直通便」やインターネットを活用した広聴システム「市民の声」があります。

10月からは、意見公募制度(パブリック・コメント)を設置。広聴の種類を増やして、市と市民の皆さんがパートナーとなって、誰もが気軽にまちづくりに参加でき、そして共に考える環境を整えていきたいと考えています。

## 思いついたら今すぐに インターネットを利用した市民の声

より便利に、より気軽に提案できるインターネットを使った広聴システム「市民の声」。その利用方法は…。「まちづくりには関心があるけど、忙しくて、市民の直通便に投かんするのが難しい」という人は、インターネットを利用して提案してみませんか。

前のページで紹介した市民の声のウェブ版です。もちろんその手順も簡単です。まず、宇城市のホームページにアクセス。上の列に『うきうき広場』という「バー」があります。そこを「クリック」してください。

宇城のホームページをアクセス



うきうき広場をクリック (右上)



市民の声 (中央) をクリック



提言内容の入力画面へ



入力して確認ボタンをクリック

## あなたの近くにある「市民の声直通便」 利用してみませんか



それ以外の用紙でも大丈夫です。

しかし、最近よく見かけられるのが匿名での投かん。せっかく良い提案や、行政から回答をしたくても連絡先の記入がないと、どうしようもありません。名前と住所、電話番号にメールアドレスなど、お忘れにならないようにお願いします。集まったご意見は、各担当課に振り分けられ、係長、課長、次長、部長、副市長、市長へと回覧します。この「市民の声直通便」に書かれている意見は、匿名を除いてすべて市長まで目を通しています。

その後、内容によって回答が必要な場合は、回答を作成し、提案者に返信することになります。お寄せいただいた内容により、返信が遅れることもありますのでご了承ください。

## 宇城市の「耳」を各地域に配置

市内各支所、公民館、福祉センターに配置しています。あなたのアイデアを気軽に投かんすることができます。郵送料は無料です。切手を貼る必要はありません。これまで見たことがあっても、利用したことがない人。また、見たこともない人。これを機会にあなたのアイデアを、近くの「市民の声直通便」を利用してみませんか。

その利用方法はとても簡単です。料金後払い(市負担)の封筒と一緒に提案用紙を用意しています。もちろん、



表面

すると、画面が展開して、中央に『市民の声』というボタンが出てきます。ここをクリックして、この「フォーム」にそつて入力してください。必須項目になっている部分がありますので、記入漏れや間違いがないようお願いいたします。

以上の入力完了したら、「確認画面」をクリックしてください。最後に「送信」と手続きが完了します。こちらも、「市民の声直通便」と同じ処理を行い、回答が必要と判断した場合は、提案者に回答を返信することになります。

## 住民参加の新しい手法「意見公募制度」 パブリック・コメント

市がさまざまな政策や条例を作る途中に、市民の皆さんの意見を募る制度を意見公募手続(パブリック・コメント)といいます。

市が条例などの法律の制定や、重要な施策を決めるときに、ホームページなどを通してその素案を公表し、皆さんから意見を募ります。市民の皆さんは、電子メール、郵便などの方法で意見を提出することになります。これにより、施策のスタートの段階から市民の意見が採り入れられることができます。

### 「意見公募制度」の大まかな流れ

#### 市の基本的な計画や、条例などの素案の作成

市の基本的な計画や市政に関する基本方針を定める条例など

#### 素案の公表

- 公表の方法 ホームページへの掲載、各所管課での閲覧
- 受付期間 原則20日間



ご意見をお待ちしています

#### 提案された意見を整理、考慮し最終的な意志決定

意見を採用入れる場合は、原案の修正を行います。また、意見を採用入れない場合は、市の考え方、採り入れない理由を説明します。

#### 結果の公表

提出された意見や意見に対する考え方の公表を行います。また、原案を修正した場合は、その内容と理由を説明します。

◎ 総合政策課行政経営室  
32-1111 (内線1216)



インターネットによる提案・意見・質問

宇城市では各事業所での「マイはし運動」に取り組んでいますが、実施した理由は何ですか？マイはしは洗うのに洗剤を使います。水質汚染につながりませんか？

地球温暖化防止のためには、森を守り CO2 削減に努めなければなりません。子供たちにより良い環境を残してやる責務が私たちにあると思います



環境衛生課 ☎ 32 - 1598

割りばしの日本国内での消費量は、年間約 260 億膳で、国民一人当たり平均約 200 膳。そのほとんど(約 98%) が中国で生産されています。

「マイはし運動」の取り組みは、①森林資源を守ることによって二酸化炭素を削減する。②可燃ごみを減少させ二酸化炭素の排出を削減する。③可燃ごみ処理費用を削減する。④最終処分場(可燃ごみ焼却灰の埋立地)の延命につながる。⑤弁当小売業者が経費を削減することができる。⑥大量消費、大量廃棄社会から循環型社会へ移行。などの理由から実施しました。

水質汚染の心配ですが、ほとんどの事業所には、浄化槽または下水道を設置してあるため、はしを洗うことによる環境への影響は極々微量だと考えております。

3

「市民の声直通便」でいただいたご意見

市内図書館での本の貸し出しは何冊まで借りられるのですか？また、市内 5 つの図書館内であれば、どこでも返却可能と聞きました。本当ですか？

本の貸し出しは 10 冊まで、返却も市内の 5 図書館内ならどこでも OK です



中央(不知火)図書館 ☎ 32 - 6211  
三角図書館 ☎ 53 - 1849 松橋図書館 ☎ 32 - 0878  
小川図書館 ☎ 43 - 5111 豊野図書館 ☎ 45 - 3205

平成 18 年 10 月から、市内 5 つの図書館をネットワークで結び、他館の蔵書が利用できるようになりました。返却も市内の図書館であればどこでも返却できます。また、当初 1 人 5 冊までだった貸し出しも 10 冊までとしております(CD・DVD・ビデオの貸し出しは 2 点までで、返却は借りた館に返してください)。

図書館は、書籍の貸し出し・返却業務のほか、皆さんが調査したい内容をより早く正確に調べられるようお手伝いするサービス(レファレンス)や読み聞かせ、お話し会なども行っています。今後も市民の皆さんに親しまれる図書館を目指して取り組みを進めていきます。

1

実際に皆さんからいただいた疑問やご意見をご紹介します。  
ここで取り上げた以外にも、たくさんのご提案をいただきました。  
ありがとうございました

## 広聴 Q & A 特集「広聴力」

「市民の声直通便」でいただいたご意見

毎月、家に届く広報紙のことですけど、いったいいくら掛かっているのでしょうか？紙も上質で厚く、おまけにカラー印刷。経費節減のためにも、変更することはできないのでしょうか。

用紙の厚さを変えても、印刷経費に変化はありません



総合政策課 ☎ 32 - 1803

紙は厚いから金額が高いというのではなく、薄くても高い紙質があります。発注している業者が大量に取り寄せた紙が必然的に価格が安くなることから、現在の紙を使用しています。

現在の広報紙 1 部当たりの平均経費は約 23.6 円です。競争入札によって業者を決定しており、合併前の単価と比較しますと大幅な経費削減となっています。モノクロ(黒 1 色)印刷にすれば、さらに経費は落ちますが、近年は印刷機械自体がカラー化しているため、従前ほどの差額が生じていないのが現状です。

より親しみやすく気軽に手に取っていただくための狙いから、視覚的な効果を考え、表紙と裏表紙以外にも、記事の内容に応じてカラーでお伝えした方がいいと判断したページはカラー刷りにしています。

今後もコスト意識を念頭に入れ、内容充実を最優先に考えて、的確に市政情報をお知らせしていきたいと考えています。

4

インターネットによる提案・意見・質問

県教育委員会が推進する「放課後子ども教室」という事業がありますが、宇城市では、実施されていますか？このような活動があると、子どもたちも楽しい放課後が過ごせると思っています。ぜひ、検討してください。

平成 19 年度から実施しており、今後も各学校・地域に働きかけ、取り組んでいきます



生涯学習課 ☎ 32 - 1934

放課後子ども教室推進事業は、放課後や週末に、小学校の余裕教室などを利用して、地域の方の参画を得て、子どもたちとともに勉強やスポーツ・文化活動、地域住民との交流活動などの取り組みを実施することにより、子どもたちが地域社会の中で、心豊かで健やかに育まれる環境づくりのために行う事業です。

平成 19 年度は、小野部田小学校において実施いたしました。平成 20 年度は、19 年の秋頃から各学校へ希望調査を取り、学童保育との兼ね合いや部活動との調整などにより現在 2 校(松合・小野部田小学校)で実施しております。

宇城市内のすべての小学校区で取り組みたい事業ではありますが、地域の方の協力・学童保育との兼ね合い・部活動との調整等の課題も多くあります。今後も引き続き各学校や地域に働きかけ、事業の周知を行う予定です。

2



# 市長室から



宇城市長 阿曾田 清

## 難しい「知名度アップ」

国会の議員会館の受付で、宇城市のことをウジョウウ市ですか、ウシロ市ですかと聞かれ、シヨックでした。ウキ市ですよと丁寧に答えました。知名度のなさを感じた一瞬でした。

3年前宇城市は知名度ランキングで731番目(全国777市内)でした。一日も早く宇城市のブランドを高めることに意識して取り組んできました。一昨年春誠一郎選手がサッカーのワールドカップに出場、今年は、北京オリンピックの総監督に上村春樹さんが選ばれ宇城市出身ということでPRがなされました。またサッカーアカデミー誘致に成功し、サッカー界でも知られるようになりました。

もちろん市も頑張っています。三大改革(意識、財政、行政)の内、財政改革では全国でもいち早く公会計に取り組み、実施していることに全国から注目を受けてい

ますし、3K政策の①教育では国際理解教育特区の認定を受け、独自のカリキュラムを組み、英会話教育と中国語、そして郷土の歴史と食文化教育を実施中です。

②健康については、「自らの健康は自らでつくる」をテーマに未病対策(MRI検診など)としての検診率アップを推進しています。

③環境については、19年から市一斉に19種類のコンテナ収集、今年度はペットボトルのふたやその他のプラスチックを追加し、次年度からの実施に向けて生ゴミのリサイクルを研究中であることに市外からの注目を浴びています。

この3年間でなんと全国から141件の視察団が宇城市を訪れました。これは為政者、専門家の方々に知られるようになってきている表れであり、少しずつ知名度も上がってきていると思えます。

## 三角西港世界遺産へ大きな一歩

吉報が届きました。ご承知のように平成18年に三角西港が九州・山口の近代化産業遺産群の一つに入り、世界遺産に向けて取り組んできましたが、このたび、文化庁文化審議会でのこの遺産群を世界遺産暫定一覧表へ記載することが適当であると決定されました。

この間、市では各地区で開催されたイベント、シンポジウムへの参加や関係県知事、市長と連携を取り運動を展開してきました。文化庁長官に対しての要請も行ったところでありました。また独自に西港築港120周年記念式典と併せ、世界遺産へ向け専門家や関係者を招いてシンポジウムを開催し、さらに経済産業省や国土交通省の支援もいただきました。

また昨年宇城市議会の有志でオランダ王国を訪問し、政府とライデン市長に協力要請も行いました。

数多くの方々、関係機関のご協力によりこのたびの暫定リスト入りができたものと思っております。この世界遺産一覧表への記載の意義として①我が国の貴重な文化財の価値が国際的に評価されること②記載を目指す過程で地域における総合的な文化財保護の取り組みが格段に充実する、などがあります。

これにより宇城市の知名度や観光面への効果はさらに高くなると思われます。

※平成20年11月の市長談話室は7日金の予定です。参加ご希望の方は、総合政策課(☎321111)へ10月20日(月)までお申し込みください。

# 皆さんよろしくお願ひします

## 新しく2人のALT(外国語指導助手)が赴任しました。

ジェシカ先生は小川・豊野町の小中学校、シャノン先生は三角・不知火町の小中学校をそれぞれ担当します。



**こんにちは！ジェシカ・マグラーです。**  
オーストラリアのメルボルン出身です。大学で少し日本語を勉強して、4年前、神戸に6カ月住んでいました。日本では、日本語をもっと勉強したいです。田舎を探検したり、たくさん温泉に行ったり、富士山に登りたい。そして立派なALTになりたいです！

**好きな言葉** “If it is to be, it's up to me.” 自分の未来は自分で切り開く  
**宇城市の印象** 緑がすばらしい！とてもきれいな所です。ここに住み、働くのが楽しみです。

## はじめまして！シャノン・リーです。

アメリカのカリフォルニア出身です。大学の専攻は英語、文学、マスコミュニケーション論。大学の時は中学生の家庭教師をしていました。日本ではいろんな所に旅行したいです。お祭りやきれいな場所。先生方や生徒の皆さんとも仲良くなりたい。それともっと日本語を学びたいです。そうすればレストランで自分で注文できるから。

**好きな言葉** “Fall seven times and stand up eight.” 七転び八起き  
**宇城市の印象** なんてきれいなところだろう！と感動しました。丘や木はとてもきれいだし、みんなとても親切です。そしてもう一つ、みんな上手に細い道を運転しているのにとっても驚きました(アメリカの道はとても広いので)。



# 市議会だより

平成20年第3回市議会定例会が9月4日から17日までの会期で開かれ、平成20年度一般会計補正予算など、25議案(予算10、条例4、報告3、その他8)を審議、決算を除き、すべて原案どおり可決されました。その主な内容についてお知らせします。

また、一般質問では5人の議員から質問がありました。

## 条例

【消防団条例の一部を改正する条例の制定】  
消防団員に関する費用弁償の支給要件となる活動を変更します。

【企業振興促進条例の制定】  
企業誘致における対象業種の見直しや奨励措置の新設により、市内に施設等を新設・増設しやすくすることによって、市の産業の振興と雇用機会の拡大を図るためです。

## 予算

【平成20年度一般会計補正予算】  
6億3880万6千円を追加し、歳入歳出予算の総額をそれぞれ25億8億3961万3千円としました。  
主な補正は、JR松橋駅駐輪場整備費504万円などです。

【平成20年度特別会計補正予算】  
\* 国民健康保険  
2億603万3千円を追加し、歳入歳出予算の総額をそれぞれ8億3億8590万4千円としました。  
\* 老人保健  
4億4129万9千円を追加し、歳入歳出予算の総額をそれぞれ1億2億1468万2千円としました。

- \* 介護保険  
5645万5千円を追加し、歳入歳出予算の総額をそれぞれ49億2891万8千円としました。
- \* 奨学金  
122万3千円を減額し、歳入歳出予算の総額をそれぞれ2億184万1千円としました。
- \* 簡易水道事業  
1100万円を追加し、歳入歳出予算の総額をそれぞれ3億6236万7千円としました。
- \* 農業集落排水事業  
1076万1千円を減額し、歳入歳出予算の総額をそれぞれ2億7572万4千円としました。
- \* 公共下水道事業  
1396万5千円を追加し、歳入歳出予算の総額をそれぞれ2億6932万8千円としました。
- \* 水道事業  
事業収益に723万5千円を追加し、11億2862万5千円とし、事業費用に1139万1千円を減額し、11億811万7千円としました。
- \* 国民健康保険宇城市民病院事業  
出資金に1219万9千円を追加し、資本的収入の額を1220万3千円としました。
- 建設改良費に1219万9千円を追加し、資本的支出の額を2171万2千円としました。

## 人事

【人権擁護委員候補者の推薦】  
現委員の上村祐二さん(三角町)の任期満了(平成20年12月31日)に伴い、山下長次さん(三角町)の推薦について適任と答申されました。

## 決算

平成19年度決算10議案は、決算審査特別委員会に付託し、継続審査とされました。





1時間後にはごみのないきれいな砂浜が蘇りました。

## きれいな海を子どもたちに みんなの川と海づくりデー

8月24日、三角町の若宮海岸で「くまもと・みんなの川と海づくりデー」（主催/熊本県、熊本県教育委員会、宇城市、熊本県海と渚環境美化推進委員会ほか）の清掃活動が行われました。

これは、熊本の川と海を守るために県内の川や海岸で一斉に清掃活動を行う「くまもと・みんなの川と海づくりデー」のメイン会場としての取り組みで、城南町など県下17市町でも同様の活動が行われました。

若宮海岸では「きれいな川や海を子どもたちに残そう」という趣旨に賛同した市内の企業クラブ・清掃業者や市民などのボランティア約800人が早朝7時から清掃活動を開始。砂浜に打ち上げられた流木や漂着ゴミなどが山のように積まれていきました。



おいしいバームクーヘンができました



## 小川中学校が最優秀賞を受賞 学校給食献立調理発表会

8月22日、熊本県学校給食会（富合町）で、平成20年度学校給食献立調理発表会があり、小川中学校の学校給食が最優秀賞を受賞しました。

これは、郷土料理、県内の農畜水産物、地場産物などを取り入れて、栄養所要量も考えながら1日分の給食費での献立作成、調理するというものです。

当日は、厳しい書類審査を通過した15献立が郡市代表として参加。調理したメニューをもとに審査がありました。

○当日の献立・五穀米・あじのはさみフライ・夏野菜の白玉すまし・小川っこサラダ・巨峰ゼリー・牛乳

栄養職員の原木先生と調理員の外村先生は「学校給食で出来るメニュー、子どもたちに食べてほしい食材、地場産物を取り入れたものであることを考え、献立を作成しました。これからも一層おいしい給食作りに頑張っていきます」と語っていました。



とてもおいしそうですね

## もし地震が起きたなら 女性消防隊が啓発劇



女性分団豊野女性部の迫真の演技

8月22日、豊野公民館で宇城市消防団女性分団豊野女性部（押方つや子部長、部員14人）が、豊野長寿大学の受講生約100人の前で啓発劇「もし、地震が起きたなら」を初披露しました。

この劇は災害の備えを地域住民に啓発しようと、豊野女性部員が企画・立案から演技まで全て「手作り」。今年2月に準備を始め、4月からは月に2回、夜に練習。その後、月3回に練習を増やして、この日の初舞台に備えました。

登場人物は、就寝時の備え（懐中電灯・ラジオ・靴・水）や災害時の避難方法（頭部を座布団や本で守る）を確認しあう母子と、災害に無頓着な父。この家庭が地震に遭うことで起こる悲喜劇をユーモアたっぷりに演じる部員に対し、観客席から拍手が送られていました。

## 国際人を目指して バンクーバーサマーキャンプに参加

7月26日から8月8日、市内に住む8人の子どもたちが、カナダのバンクーバー・ウイスラーのサマーキャンプに参加しました（グッドタイム主催）。世界31カ国から約160人の子どもたちの参加があり、キャンプ活動ではクイズ大会、ディスコナイト、ルームメイトとのダンスや歌の出し物などがありました。また、熊の親子を2度も目撃、大自然と共存していることを実感しました。

世界のさまざまな国から集まり生活を共にし、英語を使ってお互い協力し合い、強い友情が生まれたこのキャンプは、子どもたちにとって、一生忘れない素晴らしい体験になったようです。参加した子供たちは「来年も絶対参加したい」と目を輝かせていました。

### ◎今回参加したお友だち

澤村拓海くん（河江小）、澤村瑞貴くん（河江小）、岩本祐佳さん（豊川小）、遠山千恵実さん（当尾小）、上村真央さん（宇土高、松橋中卒）、石田愛奈さん（学園大付属高、松橋中卒）、濱下雄尚くん（網津小）、澤村恵津子さん（キャンプリーダー）



バンクーバー水族館前でホームステイ先の子どもたちと

## 楽しく仲間づくり わくわくコミセンお泊り会

8月11日～12日、「わくわくコミセンお泊り会」が、豊野町コミュニティーセンターで開催されました。豊野小学校と豊野中学校の児童・生徒33人が参加。

これは、子どもたちの豊かな感性を集団生活を通して育て、あひ、仲間の大切さや優しさを感じ合うことで、「思い合い」の気持ちを持ち、「人に優しく」行動できる子どもの育成と「仲間づくり」を目的とするものです。

1日目は、グループごとに分かれて人権学習を行った後、バームクーヘンづくりに挑戦。夜はみんなで作ったカレーを食べた後、キャンドルの集いや花火をして楽しみました。2日目は、誉ヶ丘公園に移動して、まちおこしグループ「夢・豊野塾！」の指導によりカヌー体験をしました。2日間という短い間でしたが、子どもたちにとって夏休みのいい思い出になったようです。

## 次代を担う若人の提言 宇城管内市町職員意見発表会

・文化課 村中智恵  
「学芸員の仕事って？」



・契約検査課 藤川達也  
「地域の活動に参加して思うこと」



・健康づくり推進課 原田由香  
「知識から知恵へ」



宇城広域連合主催による第9回宇城管内市町職員意見発表会が8月21日にアスパル富合（富合町）で開催されました。

これは、「次代を担う自治体職員として、どう行動すべきか提言を求め、職員としての自覚と士気の高揚を促すことで、地域に対し自主的、積極的に貢献できる職員を養成し、ひいては宇城管内市町職員全体の資質の向上を図ること」を目的に毎年開催されています。

宇城管内2市3町の採用後おおむね5年未満の職員8人（そのうち、宇城市からは3人）が、各市町の首長・幹部職員や一般聴衆の前で提言を行いました。



## ドブラジルのピカソ・マナブ間部 ドラマ制作発表記者会見

9月22日、ブラジル日本移民100周年記念のドキュメンタリードラマ「夢の足跡・画家マナブ間部〜ブラジルと日本に架けた虹〜」(製作:テレビ熊本・企画:宇城市)の制作発表記者会見が不知火美術館でありました。

テレビ熊本(TKU)では、平成5年から熊本県出身の偉人を発掘、広く世間に知らせて後世に伝えようと、毎年ドキュメンタリードラマの形式で特別番組を制作しており、九州のフジテレビ系列各局で放送しています。

シリーズ16作目となる今回は、不知火町出身で「ブラジルのピカソ」と称されたマナブ間部画伯を取り上げ、移民後の苦勞、画家を志す苦悩、そして大成し、日本とブラジルの友好の架け橋となった生涯を描きます。

このドラマは、11月2日(日)、午後4時5分から5時20分に放送されます。ブラジルや市内の各地でロケを行っています。ぜひご覧ください。



マナブ間部役の斉藤暁さんと妻役の賀来千香子さんが出席

## 第3回宇城市童話発表大会

9月6日、小川総合文化センター・ラポートで「第3回宇城市童話発表大会」が行われました。これは、子どもたちが絵本や物語の世界の楽しさを味わい、童話に親しみながら発表する機会を提供することにより、読書意欲や読書力の向上を図る目的で開催されているものです。市内の各小学校から19人の児童が参加。

読書は頭を鍛えるのみではなく、たくさんの登場人物を自分の中に住ませることで、多様な対応ができるようになると言われてしています。

子どもたちは、一人5〜7分の発表をかわいらしく身振り手振りを交えながら、表現豊かに発表しました。会場に訪れた家族や友人からは、温かい大きな拍手が送られていました。



感情を込めて物語をしっかり伝えてくれました

## 災害発生時の必要物資緊急確保のため 物資の供給に関する協定を締結



支援協定の締結は、今回で15社・団体となります

宇城市とNPO法人コメリ災害対策センターは9月12日、災害時等における物資の供給に関する協定を締結しました。

市役所で阿曾田清市長と馬場一則(株)コメリ九州地区本部長が協定書に調印。協定は、地震や風水害で災害が発生、あるいはその可能性があるとき、宇城市が必要な資機材や物資を同NPOに要請すると、作業シートなど作業物資や日用品、飲料水、暖房機器、電気用品などが優先的に提供されます。

NPO法人コメリ災害対策センターは、(株)コメリの社会貢献事業の一環で、創業の地である新潟県での被災の経験から、災害発生時の必要物資の緊急確保、被災地の自治体との連携など災害対策の支援を行う目的で設立されました。



多くのお客さんが来店しました

営業時間: 午前9時〜午後4時  
休業日: 日曜日、祝日

## 楽しく作って楽しくたべよう! おとこの料理教室

8月28日、宇城市保健福祉センターで「おとこの料理教室」が行われました。これは、宇城市ヘルスマイト松橋支部(加々山弘子支部長、会員53人)主催による講習会で、男性19人がヘルスマイト10人のアドバイスを受けながら調理実習に取り組みました。

「家では、家族の目があるのでなかなか…」、「昔は、男子厨房(ちゅうぼう…台所)に入らずだったですが、今は逆ですね」など、「料理」をテーマに楽しい会話が弾む調理タイムは1時間ほどで終了。その後、全員で会食タイムとなりました。

この「おとこの料理教室」第2回目は、11月26日(水)午前9時30分〜午後1時に宇城市保健福祉センターで行われます。参加希望者は電話でお申し込みください。  
※準備…参加費(100円)、エプロン、三角巾、米1合  
申・問 宇城市保健福祉センター ☎32-7100



参加者はベテランから初心者までさまざま

## 手軽に行ける徒歩圏マーケット 農産物直売所「がんごろう」オープン!

9月1日、松橋町大野の中央商店街に、農産物直売所「がんごろう」が開店しました。これは市が進める地域再生事業の一環で、「高齢者や地域の人たちが手軽に行ける徒歩圏マーケットを」と地域再生マネージャーの斉藤俊幸さんの呼び掛けから、河野ぶどう園、日置精肉店、緒方パン、清香園の市内4企業の共同で起業されたものです。

「がんごろう」という店名は「1度聞けばおぼえてもらえるような印象的な名前」と大野神社にまつわる古い言い伝え「石がんごろう」からとられています。

この日は「がんごろう」の除幕式が行われ、河野孝宗代表をはじめ阿曾田清市長や斉藤俊幸マネージャーがあいさつ、直売所周辺は大勢のお客さんや見物人で賑わいました。また来客者の先着60人には開店記念サービスでペンタスの花が贈られました。

主な販売品はブドウ、ナシ、卵、キュウリ、ラッキョウ、ジャガイモといった野菜や果物で、今後は冷蔵設備を設置し漬物や乳製品も販売していく予定です。

## 冷たくておいしい! おどろきの流しソーメン



真夏の暑い日は、ソーメン流しが最高!

8月31日、宇城市生涯学習プラザ主催のふれあいプログラム、「おどろきの流しソーメン」が不知火支所駐車場でありました。

参加者らは、流し台、会場設営、麺、野菜、やくみなどの準備をそれぞれに分担。家族みんなが活躍できる「みんなが主役」の「つくって⇒食べて⇒味わって⇒楽しい食育」を楽しみました。

半分に割った竹から水と一緒にソーメンを流すと、子どもたちは大喜びで、楽しそうにソーメンを箸ですくって食べていました。参加者らは「本格的なソーメン流しは初めて。本当においしかった!」と話していました。

宇城市生涯学習プラザでは、毎月だれでも楽しく参加できるふれあいプログラムを実施しています。



## 第3回宇城市スポレクフェア

スポーツ・レクリエーションでさわやかな汗を流しましょう!

- 期 日 10月19日(日)
- 総合開会式 午前8時30分～小川中体育館
- ミニバレー(50歳以上の部・年齢フリーの部)  
午前9時～小川中体育館  
※4人制で6人まで登録可・女性2人以上常時出場
- グラウンドゴルフ  
午前9時15分～観音山グラウンド  
※5人制(年齢フリー)
- ペタンク  
午前9時30分～稲川グラウンド  
※3人制(4人まで登録可・年齢フリー)
- キンボール  
午前9時15分～小野部田小体育館  
※4人制(6人まで登録可・年齢フリー)



キンボール

**参加資格** 市内在住者・勤務者  
**参加料** 一人100円  
**申し込み方法** 各教育分室・スポーツ振興課に備え付けの申し込み用紙をご提出ください。各種目とも募集チーム数に上限がありますので、お早めにお申込みください。  
**申込期限** 10月10日(金)  
 問・問 スポーツ振興課 ☎32-1945 または各教育分室  
 三角教育分室 ☎52-2488 不知火教育分室 ☎32-0277 松橋教育分室 ☎32-1080  
 小川教育分室 ☎43-0004 豊野教育分室 ☎45-3700

## 第4回宇城市伝統文化芸能まつり



小川町の伝統芸能「とこせい」

- 日 時 10月26日(日)  
開場 12時30分 開演 13時00分
- 会 場 松橋総合体育文化センター  
「ウイングまつばせ」文化ホール
- 入 場 料 無料

**出演団体** (順不同)  
**【三 角】** 本村雨乞い太鼓  
**【不知火】** 塚原神楽  
**【松 橋】** 仲町の茶わん鉢(松橋高校うきうきレオクラブ)、相撲取り踊り、東松崎底井樋太鼓、豊年餅つき踊り(豊川小学校)  
**【小 川】** 舞鳴棒踊り、小川阿蘇神社とこせい、小川阿蘇神社獅子舞  
**【豊 野】** 上巢林雨乞い太鼓

○招待団体(順不同)  
 宇土市 宇土御獅子舞  
 美里町 建築踊り(はちす保育園)  
 ○ゲスト 田中祥子さん(民謡歌手)  
 熊本県を中心に県内外で活躍中!  
 ◎地域の物産販売もあります!  
 問 文化課 ☎32-1111(内線1371)  
 ウイングまつばせ ☎32-5555

## 2008年漁業センサス 11月から全国一斉に実施!



漁業センサスは、5年ごとに国の水産業の実態を明らかにする“水産業の国勢調査”ともいえるべき大切な調査です。農林水産省が熊本県・宇城市を通じて実施する調査で、漁業者や水産関係者のところへ統計調査員が調査票の記入のお願いに伺います。調査結果は、国や地方公共団体の水産行政施策の推進のため広く利用されており、調査した内容は、統計資料作成のためだけに使用

します。

### 住宅・土地統計調査の調査票の提出についてのお願い

10月1日現在で、市内のうち約2,100世帯を対象に、平成20年住宅・土地統計調査を実施しています。お忙しい中、調査にご協力いただきありがとうございます。なお、調査員が回収に伺っていない世帯がありましたら、ご連絡ください。

皆さまの調査へのご理解とご協力をお願いします。  
 問 情報統計課 ☎32-1114

## 宇城市協働のまちづくり推進指針策定委員の募集

近年の少子高齢化や地方分権の進展に伴い、市民ニーズや価値観の多様化に対応できるきめ細やかな取り組みが求められるようになってきました。また、地域連携が薄れ自治活動が衰退する中で、時代に応じた新しいコミュニティづくりも必要となっています。これらの課題に対応するためには、行政の能力だけでは不十分であり、地域自治組織、ボランティア、NPO、企業などさまざまな人と協力・連携して共通の目標を達成していくための「協働」が求められます。このことから、市民と行政が協働してまちづくりを進めるための推進指針を策定するため、「宇城市協働のまちづくり推進指針策定委員会」を設置いたします。つきましては、共に策定作業を行う策定委員を募集します。

- ①募集人員 若干名
- ②申込み期限 10月20日(月)
- ③申込み先 企画課企画係  
☎32-1111(内線1314)、FAX32-0110



## 市営住宅の追加募集を行います

**【対象団地】**  
 ○市営住宅 蓮仏団地と古水団地において空き家が発生しましたので、入居者を募集します。  
 ○今回の募集は、毎年2月に行われる補充入居者の募集とは別の扱いになりますので、現在他の宇城市営住宅を申込みされている人も、別途入居申し込みができます。

団地名	棟 号	住 所	構 造	建設年度(年)	床面積(m2)	間取り
蓮仏団地	3棟7号	小川町東小川110	簡易耐火平屋	S50	44.5	2DK
古水団地	1-61号	三角町波多868	簡易耐火平屋	S48	39.9	2DK

**【申し込み方法等】**  
 ○受付期間…10月2日(木)～10月31日(金)午後5時30分まで  
 ○抽選予定日…11月7日(金)  
 ○申し込み・お問合せ先…都市整備課住宅係または各支所建設課管理係  
 ○入居順位の有効期限…平成21年3月31日まで  
**【入居者決定方法】**  
 ○申込者が複数の場合は、公開抽選を行い入居順位を決め、入居順位1番の方に入居決定を行います。  
 ○その後、上記の有効期限までに同団地に空き家が発生した場合は、入居順位上位の方から入居決定を行います。  
**【申し込み資格】**  
 (1)現在住宅に困窮していることが明らかであること  
 (2)収入が一定基準以下であること  
 (3)地方税などを滞納していないこと  
 (4)入居申込者や同居者に暴力団関係者がいないこと  
 (5)その他、宇城市営住宅管理条例の規定による

問 都市整備課住宅係 ☎32-1111(内線1263)



## 介護者手当の申請について

市では、常時介護を必要とする寝たきりの高齢者や重度障害者（児）を在宅で介護し、下記の支給要件に該当する人に介護者手当を支給します。

### 支給要件

次の(1)および(2)に該当し、調査の結果、支給基準を満たしている人

(1)平成20年10月1日現在で、市内に居住し、住民基本台帳に記載されている人で、次に該当する高齢者、または重度心身障害者(児)を1年以上在宅で介護している家族【高齢者】要介護認定において要介護4、または5と判定された人で、寝たきりの状態が基準日において1年以上継続している人

【重度障害者(児)】身体障害者手帳1種1級所持者、または療育手帳A1所持者

(2)要介護者が平成19年10月1日から平成20年9月30日の間に、病院入院・施設入所(ショートステイを含む)の利用が併せて90日未満の人



**支給額**  
1世帯当たり 年額 100,000円

**支給時期**  
12月を予定(後日、対象者に連絡します)

**申請期間**  
10月1日(水)～15日(水)

申・問

【高齢者】  
高齢介護課高齢者支援係 ☎32-1406

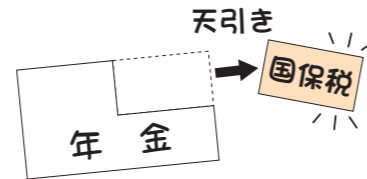
【重度障害者(児)】  
社会福祉課障がい福祉係 ☎32-1387  
または各支所健康福祉係

## 国民健康保険税の特別徴収が始まります。

10月から、次の①から④のすべてに該当する65歳から74歳までの世帯主を対象に保険税の特別徴収(年金天引き)が始まります。

- ①世帯主が国民健康保険の被保険者となっていること。
- ②世帯内の国民健康保険の被保険者の人全員が65歳～74歳であること。
- ③特別徴収の対象となる年金の年額が18万円以上であること。
- ④国民健康保険税が介護保険料と合わせて、年金額の2分の1を超えないこと。  
ただし、2分の1を超える場合には介護保険料のみが年金から徴収されます。

※年金から国民健康保険税が徴収される人には、平成20年10月上旬までに、特別徴収を開始することをお知らせする通知書が届きます。



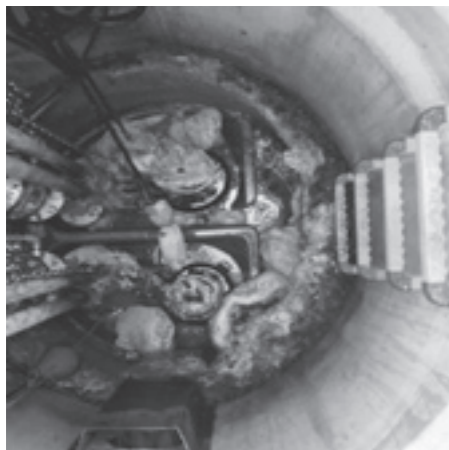
左記の特別徴収の対象者の人でも以下の2つの要件を満たす場合は、お申し出によりお支払い方法を口座振替に変更することができます。

- ①これまで、国民健康保険税を滞納なく納めている人
- ②これからの国民健康保険税を口座振替により納めていただける人

口座振替に変更するには、必ず**申出書の提出**が必要です。

問 税務課市民税係 ☎32-1111(内線1172～1174)

## マンホールポンプに異常警報多発!



油のかたまり

管路には傾斜の関係で、低い所から高い所へ圧送するための中継ポンプがマンホール内に設置されています。固形物、廃食用油が流されると、ポンプが詰まり機能しなくなります。

●**廃食用油は、流さず、リサイクルに出しましょう**(容器が販売してあります)。

●**台所の野菜くずやその他の固形物は生ゴミとして処分し、排水管に流さないでください。**

### 【マンホール内で詰まった物】

- タオル
- 下着
- モップ
- 醤油入れ(弁当などに入れる物)
- 梅干の種 など



問 下水道課 ☎32-1111(内線1271)

## 天翔台登山大会の参加者募集!

三角岳、さらに高野山に続く九州自然歩道の途中に位置する天翔台…。天草の島々、遠くは雲仙や歴史ある港「西港」など一望できる天翔台。登ってみませんか?

海と花につつまれた秋のすばらしい景観をお楽しみください。



天翔台から三角港を望む

**日時** 11月3日(月)  
受付 午前9時30分～10時

**対象** 子どもから大人まで、どなたでも  
ただし、小学3年生以下は保護者同伴

**集合場所** 宇城市三角支所

**主催** 宇城市

**協賛** 宇城市観光物産協会三角支会・JR三角線利用促進協議会・宇城市商工会

**参加料** 一人100円(保険料他)  
※参加料は、当日受付時に徴収します。

**携行品** 弁当・水筒、タオルなどは各自でご持参ください。

**申込先** 10月27日(月)までに商工観光課または三角支所産業課へお申し込みください。

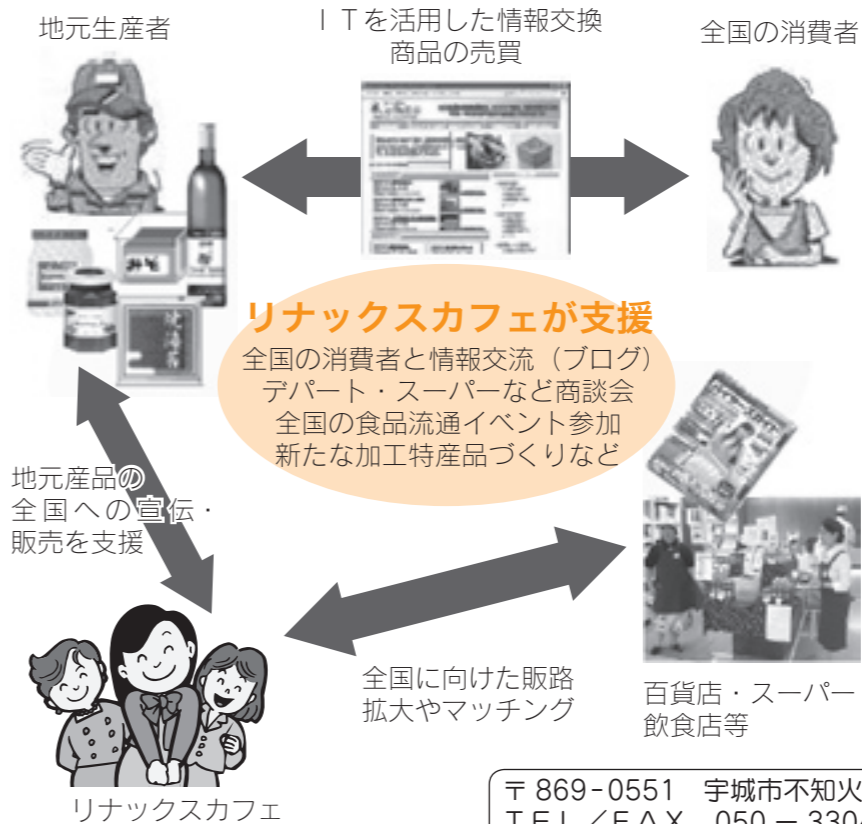
**その他** 雨天の場合の態度決定は、当日の午前8時30分に行います。

申・問 商工観光課 ☎32-1111  
三角支所産業課 ☎53-1111

## 宇城の産品を全国へ につぼんのe物産市プロジェクトがスタート

### e物産市プロジェクトとは?

ITを活用して宇城地域の産品を全国に発信できる取り組みです。



経済産業省が農商工連携支援策の一環として地域の生産者を支援するために利用可能なIT技術や、消費者に対するコミュニケーションと販売の機会を提供するための事業の公募を行いました。

全国から30件が採択され、宇城市から合同会社リナックスカフェが選ばれました。

今後は【1.インターネットで生産者と全国の消費者の情報交流・販路拡大】【2.全国の食品流通・飲食店などと宇城の物産をマッチング】などを行うため、10月初旬に事業の説明会を行い、その後、事業への参加者を募集する予定とのことです。

宇城市の産品を全国に発信できるチャンスとなる取り組みですので、今後の展開にご注目ください。

〒869-0551 宇城市不知火町御領819  
TEL/FAX 050-3304-9777  
合同会社 リナックスカフェ  
営業時間 月～金曜日 午後1時～6時



問 雇用対策課 ☎32-1906



## 部門別職員数の状況

区分	職員数(毎年4月1日現在)			対前年増減数	
	平成18年	平成19年	平成20年		
部門					
一般会計	議会	7	6	6	0
	総務	139	163	160	-3
	税務	31	22	21	-1
	農水	53	57	53	-4
	商工	15	10	10	0
	土木	46	43	45	2
	民生	127	116	110	-6
	衛生	44	42	39	-3
	小計	463	459	444	-15
	特別行政	教育	93	94	84
普通会計		540	553	528	-25
公営企業等会計	病院	32	31	28	-3
	水道	25	12	13	1
	下水道	17	19	17	-2
	その他	40	22	21	-1
小計	115	84	78	-5	
合計	655	637	607	-30	

※総務省実施の定員管理調査で、行政部門別に分類されているもので現状の組織とは異なり、総数は一致します。(教育長含む)

## 職員の勤務時間その他の勤務条件の状況

### 1. 勤務時間の状況(平成20年4月1日現在)

1週間の勤務時間	勤務時間の割振り				
	始業	終業	休憩時間	休息時間	週休日
40時間	8時30分	17時30分	60分	廃止・国と同じ	土・日

※休憩時間(12時～13時)、休息時間(平成19年4月1日廃止)

### 2. 年次休暇状況(平成19年1月1日～12月31日)

総付与日数	総使用日数	全対象職員数	一人当たりの平均使用日数
18,427	4,356	464	9.4

1. 全対象職員数とは、平成19年1月1日から平成19年12月31日まで全期間を在職した一般職員に限ります。  
2. 総付与日数とは、平成19年1月1日現在において各職員に付与された日数(前年からの繰越分を含む)を全対象職員にわたって、合計したものをいいます。

## 職員の服務の状況

### 1. 営利企業等の従事許可の状況(平成19年度)

区分	申請件数	許可件数
営利企業等の従事許可申請	50	50

※地方公務員(第38条)および営利企業等の従事請願に関する規程に基づき営利企業等の従事許可の状況です。すべて統計調査員としての許可件数です。

☎ 総務課職員係 ☎ 32-1111 (内線1221・1223)

## 職員の任免および職員数に関する状況

### 1. 職員の採用の状況(平成20年4月1日採用)(単位:人)

区分	試験の種類			選考	合計
	上級試験	中級試験	初級試験		
一般行政	3	0	3	0	6
事務職	3	0	2	0	5
技術職	0	0	1	0	1
技能労務職	0	0	0	0	0
総計	3	0	3	0	6

※技術職内訳(建築1名)

### 2. 退職の状況(平成19年度)(単位:人)

区分	定年退職	勲奨退職	その他						合計
			普通退職	分限免職	懲戒免職	失職	死亡退職	任期満了	
一般行政	22	6	3	0	1	0	0	0	32
技能労務職	5	0	0	0	0	0	0	0	5

## 職員の分限処分および懲戒処分の状況

### 1. 分限処分の状況(平成19年度)(単位:人)

処分内容	地方公務員法	降任			免職	休職	合計
		降任	免職	休職			
勤務実績が良くない場合	第28条第1項第1号	0	0	0	0	0	
心身の故障の場合	第28条第1項第2号、第2項第1号	0	0	3	3	3	
職に必要な適格性を欠く場合	第28条第1項第3号	0	0	0	0	0	
職制、定数の改廃、予算の減少により廃職、過員を生じた場合	第28条第1項第4号	0	0	0	0	0	
刑事事件に関し起訴された場合	第28条第2項第2号	0	0	0	0	0	
宇城市職員の分限に関する条例第2条による場合	第28条第2項	0	0	0	0	0	
地方公務員法第28条第4項による失職者		0	0	0	0	0	
宇城市職員の分限に関する条例第6条による失職しなかった者		0	0	0	0	0	
合計		0	0	3	3	3	

### 2. 懲戒処分の状況(平成19年度)

処分事由	地方公務員法	戒告	減給	停職	免職	合計
法令に違反した場合	第29条第1項第1号	0	0	0	0	0
職務上義務に違反し又は職務を怠った場合	第29条第1項第2号	2	2	0	1	5
全体の奉仕者たるにふさわしくない非行のあった場合	第29条第1項第2号	0	0	0	0	0
合計		2	2	0	1	5

## 職員の福祉および利益の保護の状況

### 1. 公務災害の状況(平成19年度)(単位:人)

前年度未現在未処理件数	受理件数	認定件数		取り下げ件数	年度未現在未処理件数
		公務上	公務外		
0	0	0	0	0	0

※地方公務員災害補償法に基づく職員(非常勤職員除く)の公務災害補償の状況です。

# 宇城市人事行政の運営等の状況の公表

市民の皆さまへ人事行政をより理解を深めてもらうために定められた「宇城市人事行政の運営等の状況の公表に関する条例」(平成17年6月制定)により、平成20年4月1日現在の内容を公表します。同条例により公表する主な内容は給与の状況、部門別職員数の状況、勤務時間、任免、分限処分の状況などです。

## 職員給与の状況

### 1. 人件費の状況(平成19年度普通会計決算)

住民基本台帳人口(20年3月31日)	歳出額(A)	実質収支	人件費(B)	人件費率(B)/(A)
63,644人	26,865,648千円	637,459千円	5,685,637千円	21.2%

(注)人件費には特別職(三役、市議会議員など)に支給される給料・報酬などを含みます。

### 3. 職員の平均給料月額と平均年齢の状況(平成20年4月1日現在)

区分	一般行政職			技能労務職		
	平均年齢	平均給料月額	平均給与月額	平均年齢	平均給料月額	平均給与月額
宇城市	43年8月	343,000円	377,800円	49年1月	298,300円	329,300円
国	41年1月	325,113円	387,506円	48年9月	-	-

(注)給与月額は給料のほかに、扶養、通勤、住居手当を含めた額です。国の給与には、地域手当、俸給の特別調整額等が含まれます。

### 4. 職員の経験年数別・学歴別平均給料額の状況(平成20年4月1日現在)

区分	経験年数10年			経験年数15年			経験年数20年		
	大学卒	高校卒	その他	大学卒	高校卒	その他	大学卒	高校卒	その他
一般行政職	250,800円	205,400円	211,300円	302,200円	258,600円	257,000円	363,200円	310,600円	284,600円
技能労務職	211,300円	257,000円	284,600円	257,000円	284,600円	284,600円	284,600円	284,600円	284,600円

(注)経験年数とは、卒業後直ちに採用され引き続き勤務している場合は、採用後の年数をいうものである。

### 6. 一般行政職の級別職員数の状況(平成20年4月1日現在)

区分	1級	2級	3級	4級	5級	6級	7級	計
標準的な職務内容	主事	主事	主事	主事	課長	次長	部長	
職員数(人)	23	48	53	73	179	50	10	436
構成比(%)	5.3%	11.0%	12.1%	16.7%	41.1%	11.5%	2.3%	100%

(注)1. 宇城市の給与条例に基づく給料表の級区分による職員数です。  
2. 標準的な職務内容とは、それぞれの級に該当する代表的な職名です。  
3. 一般行政職の中には、税務職、技能労務職、水道企業職等の職員は含まれません

区分	全職種	
	職員全体に占める手当支給職員の割合	11.6%
特殊勤務手当 20年4月分	支給対象職員1人当たり平均支	156百円
	手当の種類(手当数)	14
代表的な手当の名称	支給額の多い手当	医師研究手当
	多くの職員に支給されている手当	税務手当

時間外勤務手当	19年度		18年度	
	支給総額	職員1人当たり支給年額	支給総額	職員1人当たり支給年額
	31,515千円	55千円	44,318千円	78千円

### 8. 特別職の報酬等の状況(平成20年4月1日現在)

区分	報酬の月額	期末手当
市長	831,000円	(20年度支給割合) 6月期 1.40月分 12月期 1.60月分 計 3.00月分 加算措置 有
副市長	623,000円	
教育長	573,000円	
議長	356,600円	
副議長	306,100円	
議員	288,000円	

### 2. 職員給与費の状況(平成20年度普通会計予算)

職員数(A)	給与費				1人当たり(B)/(A)
	給料	職員手当	期末・勤勉手当	計(B)	
553人	2,255,774千円	236,991千円	946,838千円	3,439,603千円	6,220千円

(注)1. 職員手当には退職手当を含みません。2. 給与費は当初予算の額です。



### 5. 職員の初任給の状況(平成20年4月1日現在)

区分	宇城市		国		
	初任給	採用2年経過日給料額	初任給	採用2年経過日給料額	
一般行政職	大学卒	172,200円	184,200円	172,200円	184,200円
	高校卒	140,100円	148,500円	140,100円	148,500円
技能労務職	高校卒	137,200円	145,500円	-	-

(注)大学卒の初任給とは、国においてはII種試験採用による場合の額

### 7. 職員手当の状況(平成20年4月1日現在)

区分	内容	全職種	
扶養手当	配偶者 13,000円 それ以外の扶養親族 6,500円(配偶者なしの場合、1人目について11,000円) 配偶者が扶養親族でない場合、1人目について6,500円 16歳～22歳の子1人につき加算額5,000円	同じ	
	(貸家) ①23,000円以下 家賃-12,000円=手当 ②23,000円超 55,000円未満 (家賃-23,000円)×1/2+11,000円=手当 ③55,000円以上 27,000円	(自宅) ①新築又は購入後5年間 家賃-2,500円 ②その他 1,000円 ※住宅手当(自宅)以外は国 制度と同じ支給単価です。	同じ
通勤手当	(片道距離) ①2km以上5km未満 2,000円 ②5km以上10km未満 4,100円 ③10km以上15km未満 6,500円 ④15km以上20km未満 8,900円 ⑤20km以上25km未満 11,300円 ⑥25km以上30km未満 13,700円	⑦30km以上35km未満 16,100円 ⑧35km以上40km未満 18,500円 ⑨40km以上45km未満 20,900円 ⑩45km以上50km未満 21,800円 ⑪50km以上55km未満 22,700円 ⑫55km以上60km未満 23,600円 ⑬60km以上 24,500円	同じ

区分	宇城市		国	
期末勤勉手当	(20年度支給割合)		(20年度支給割合)	
	期末手当	勤勉手当	期末手当	勤勉手当
	6月期 1.40月分	0.75月分	6月期 1.40月分	0.75月分
	12月期 1.60月分	0.75月分	12月期 1.60月分	0.75月分
	計 3.00月分	1.5月分	計 3.00月分	1.5月分
	職制上の段階、職務の級等による加算措置 有		職制上の段階、職務の級等による加算措置 有	
退職手当	(支給率)		(支給率)	
	自己都合	希望・定年	自己都合	希望・定年
	勤続20年 23.50月分	30.55月分	勤続20年 23.50月分	30.55月分
	勤続25年 33.50月分	41.34月分	勤続25年 33.50月分	41.34月分
	勤続35年 47.50月分	59.28月分	勤続35年 47.50月分	59.28月分
	最高限度額 59.28月分	59.28月分	最高限度額 59.28月分	59.28月分
	その他の経過措置 定年退職早期退職特別加算率(2%～20%) 定年退職予定特別昇給 平成17年度より制度廃止 1人あたりの平均支給額 22,679千円		その他の経過措置 定年退職早期退職特別加算率(2%～20%) 定年退職予定特別昇給 制度なし	

(注)期末勤勉手当の内容は平成20年4月1日現在のものです。退職手当1人あたりの平均支給額は前年度に支給した職員にされた額の平均です。



# 賢くみんなの年金学

## 仕事を辞めたときの手続きは？

社会保険に加入中は、厚生年金に加入していますが、仕事を辞めたときは、60歳未満の場合、国民年金に加入する手続きが必要です。手続きはお近くの市役所または支所の窓口でできます。また、仕事を辞めたばかりで保険料の支払いが困難な場合は、免除の手続きもできます。未加入で将来年金の受給権がなくならないよう手続きをお願いします。

手続きに必要なもの：離職票（退職日または離職日が確認できるもの）  
年金手帳

免除申請に必要なもの：離職票・印鑑

※社会保険に加入したときは、新しい社会保険の保険証をお持ち下さい。



## 付加年金のお知らせ

定額保険料と付加保険料をあわせて納めた方が、老齢基礎年金に上乗せして受給することができる年金です。付加保険料（月額400円）を納付できるのは？

- ・第1号被保険者（65歳以降の任意加入被保険者を除く）だけが加入できます。
- ・保険料の免除を受けている方や国民年金基金の加入員は納めることができません。  
※付加保険料は納付期限（翌月末日）までに必ず納めてください。  
※農業者年金の被保険者は、必ず納めなければなりません。

将来もらえる年金額は？

- ・付加年金の年金額は、次の式により計算され、老齢基礎年金に上乗せされます。

$$\text{年金額} = 200 \text{円} \times \text{付加保険料を納付した月数}$$

※付加年金の年金額は、年金額の改定が行われた場合でも改定されません。

問 熊本東社会保険事務所 ☎ 096 - 367 - 2500



みんなの年金学

みんなの年金学

生涯学習課  
人権教育係  
☎32-1934

### 第44回「差別を許さない」

「人権問題」というと「なんだかむずかしそうで、よくわからない」、「私は差別なんてしないから、自分には関係ない」と言う人がいます。

しかし、自分を振り返ってみたとき、人を何気なく「侮辱」したことや「なかまはずれ」にしたりしたことはありませんか。また関係ないと思う無関心さが差別を黙認する行為につながるのです。

「人権問題」は気付かずにいるだけで意外に身近なところにあるのです。例えば、家庭の中で「家事は女性がするもの」「子どもは親の言う通りにしていればよい」「年寄りのくせに」などさまざまなことが現実の私たちの社会にはあります。

人は一人ひとり顔が違うように、性格や考え方も

それぞれ異なっています。それぞれをお互い認め合い、尊重することが大切です。

「人権」とは、あたりまえに生きて、幸せな生活をするために、誰もが生まれながらにして持っている権利のことです。

お互いを認め合い、一人ひとりを尊重し、家族や友人を大切にするように、他人の人権も尊重し大切にすれば、またそのような思いがもっともっと大勢の人に広がっていったら、誰もが明るく楽しい生活ができる社会を築くことができるでしょう。

「差別をしない」ではなく、「差別を許さない」生き方をしていきましょう

### 女性のための相談窓口

◆DVに関すること	
県女性相談センター DV 電話相談 (県福祉総合相談所内) ※県配偶者暴力相談支援センター	☎096 - 381 - 7110 (平日 8:30 ~ 24:00 土・日・祝日 9:00 ~ 24:00)
県女性総合相談室 (くまもと県民交流館バリア内)	☎096 - 355 - 2223 (月・木・金・土 9:00 ~ 16:00 水 9:00 ~ 20:00)
熊本市総合女性センター相談室 (熊本市総合女性センター内)	☎096 - 343 - 8306 (火・水・金・土 10:00 ~ 16:00 木 10:00 ~ 20:00)
熊本市勤労婦人センター DV 法律相談	☎096 - 322 - 6232 (第2・第4火 13:00 ~ 16:00)
◆DV、家庭不和、離婚、過去の性的被害やDV被害による心身の不調、不妊などに関すること	
宇城市役所こども福祉課 (福祉事務所)	☎32 - 1404 (平日 8:30 ~ 17:30)
◆ストーカー・DV、生活安全に関すること	
ストーカー・DV対策室 (県警察本部)	☎096 - 383 - 9110 (24時間対応) ※プッシュホン・携帯からは「#9110」でかかります。
◆性犯罪に関すること	
レディース110番(県警)	☎0120 - 8343 - 81 (平日 9:30 ~ 18:15)
◆鉄道施設での痴漢被害等に関すること	
地域課鉄道警察隊(県警)	☎096 - 352 - 4887 (平日 9:30 ~ 18:15)
◆犯罪被害者やその家族のためのご相談	
(社)熊本犯罪被害者支援センター	☎096 - 386 - 1033 (平日 10:00 ~ 16:00)
◆差別的取り扱い、セクハラ、育児・介護休業等に関すること	
熊本労働局雇用均等室	☎096 - 352 - 3865 (平日 8:30 ~ 17:00)

※相談は無料で、秘密は厳守します。

本来暴力は、性別を問わず、許されるものではありません。中でも、女性に対する暴力は深刻な被害をもたらすことが少なくありません。

配偶者などからの暴力、職場などでのセクシュアル・ハラスメント、性犯罪、ストーカー行為など女性への暴力は、女性の人権を著しく侵害するものです。

平成17年度に内閣府が実施した「男女間における暴力に関する調査」報告書によれば、配偶者から何らかの暴力を1度も受けたことのある女性は33.2%。また、配偶者から暴力を受けた女性のうち、誰にも相談しなかった人は、46.9%。実際相手から暴力を受けた女性のうち、誰にも相談しなかった人

は39.0%。この調査で多くの女性が公的機関にも相談できず、一人で悩んでいることが浮き彫りになっていきます。

例えば親しい間柄でも、暴力は犯罪です。こうした暴力は根絶しなければなりません。

県や市では左表のとおり、女性のための相談窓口を設置しています。もし、暴力被害に遭ったら一人で悩まずに、身近な窓口にご相談ください。



## パートナーシップ通信

Vol.48

人権啓発課  
男女共生係  
☎32-1708  
FAX32-0110

### 働き盛りのあなたをサポート！

平成20年度パートナーシップ・セミナー第2弾

## ストップ！ザ・「肩こり」「腰痛」「ひざ痛」

女性に多い「肩こり」「腰痛」「ひざ痛」。働き盛りの女性にとって、大きな悩みの種ですね。そんなあなたを、パートナーシップ・セミナーがサポート！プロのカイロプラクターが、体（骨格）の仕組みや姿勢について分かりやすく説明した後、各部位の痛みの予防と軽減の方法を伝授します。

参加は無料です。男女問わず、お気軽にご参加ください。

#### ①三角会場コース

期日 10月30日(木)  
時間 午後7時～9時  
場所 市三角支所会議室

#### ②松橋会場コース

期日 10月31日(金)  
時間 午後7時～9時  
場所 本庁新館第2会議室

対象 18～65歳までの市内在住者  
定員 各25人（応募者多数の場合は抽選の上決定し、全員に結果を通知）  
講師 カイロプラクター 中川康則さん(宇城市男女共同参画審議会委員)  
準備する物 ジャージなどの動きやすい服装、タオル  
申し込み方法 必要事項（希望するコースのどちらか一方、住所、氏名、電話番号）を電話またはFAX、メール、郵便などでご連絡ください。  
申込期限 10月17日(金)必着（期限厳守）  
無料託児 原則2歳から就学前の幼児とし、各コース6人まで。受講申込時に必ずご予約ください。なお、必要な物は各自でお持ちください。



申し込み・問い合わせ先  
〒869-0592(住所不要)  
人権啓発課男女共生係  
☎32-1708  
FAX32-0110  
メール: jinkenkeihatsuka@city.uki.lg.jp



# インフルエンザ予防接種の費用を一部助成します

市では高齢者・障害者・幼児・学童のインフルエンザ発病や重症化防止のため、インフルエンザ予防接種にかかる費用の一部を助成します。助成対象者は市内在住（住民登録されている）の人です。

種別	助成対象者	助成回数
予防接種法によるもの	※ 満65歳以上の人	1回
	※ 満60歳以上65歳未満で心臓・腎臓・呼吸器の機能またはヒト免疫不全ウイルスによる免疫機能に障がいがあるものとして、身体障害者手帳(1・2級)をお持ちの人	1回
市が助成するもの	満3～15歳(中学3年生まで)	2回
	満60歳未満で心臓・腎臓・呼吸器の障がいがある身体障害者手帳(1・2級)をお持ちの人	1回

**助成費用：**接種費用の2分の1(上限は2,000円)

**接種期間：**10月1日(水)～平成21年1月31日(土)

**実施場所：**市内協力医療機関(事前に予約が必要です。かかりつけ医師での接種をお勧めします)

**そのほか：**市内協力医療機関以外で接種をご希望の場合は、事前に最寄の下記問い合わせ先の窓口で手続きが必要です。(※の対象者は、印かんをご持参ください。)  
満3～15歳(中学3年生)は保護者と同伴での接種をお願いします。

## 問い合わせ先

宇城市保健福祉センター ☎ 32 - 7100	三角保健センター ☎ 52 - 2311
三角支所健康福祉課 ☎ 53 - 1111	不知火支所総合窓口課 ☎ 33 - 1111
小川支所健康福祉課 ☎ 43 - 1111	豊野支所健康福祉課 ☎ 45 - 2111

## ～インフルエンザは予防から～

- 1、外から帰宅した後は手洗い・うがいを行いましょう。
- 2、流行期には人ごみを避け、外出時にはマスクを着用しましょう。
- 3、睡眠など休養をよくとり、栄養に気を配りましょう。
- 4、室内の加湿に気を配りましょう。
- 5、疑問がありましたら、かかりつけ医に相談しましょう。



## 献血日程

健康づくり推進課  
☎ 32 - 1428

期日	地域	場所	時間
2日(木)	松橋	宇城市役所	9:30～12:00 13:00～16:00
7日(火)	小川	イオンモール宇城バリュー	10:00～11:30 12:30～16:00
28日(火)	松橋	H I ヒロセ松橋店	12:30～15:30

※ 400ml 献血のみの受け付けとなります。

## 高齢者節目健康講話

項目	対象者	実施日	受付時間	会場	備考
はつらつ65講話	満65歳到達者 S18.10.2～11.1生	20日(月)	9:45～10:00	市役所本庁 新館	介護保険 第1号被 保険者証 交付
		21日(火)	13:45～14:00	小川支所	
		22日(水)	13:45～14:00	三角支所	
		23日(木)	9:45～10:00	不知火老人福祉センター	
		24日(金)	13:45～14:00	豊野保健センター	



## 《問い合わせ先》

宇城市保健福祉センター ☎ 32 - 7100

## 乳幼児健康診査・教室、妊婦・育児相談

項目	対象者	実施日	受付時間	会場	備考
2カ月児相談	H20年8月生	2日(木)	9:30～9:45	不知火老人福祉センター	
		7日(火)		小川保健センター	
		14日(火)		宇城市保健福祉センター	
		21日(火)		三角保健センター 豊野保健センター	
すこやか相談	乳幼児	2日(木)	10:30～11:30	不知火老人福祉センター	
		3日(金)		宇城市保健福祉センター	
		7日(火)		小川保健センター	
		21日(火)		三角保健センター 豊野保健センター	
3・4カ月児健診	H20年6月生	9日(木)	9:00～9:20	不知火老人福祉センター	
乳児健診	H20年2月生・H20年6月生	8日(水)	13:10～13:30	三角保健センター	
5カ月児相談	松橋地区のH20年5月生	28日(火)	9:30～9:45	宇城市保健福祉センター	
7カ月児健診	H20年2月生	10日(金)・24日(金)	12:30～13:00	不知火老人福祉センター	
1歳6カ月児健診	H19年3月生	2日(木)・16日(木)	13:00～13:20	不知火老人福祉センター	
2歳児歯科健診	H18年6月生	8日(水)・15日(水)	13:00～13:20	宇城市保健福祉センター	
3歳児健診	H17年6月生	14日(火)・28日(火)	12:30～13:00	宇城市保健福祉センター	
母子健康手帳の交付	妊婦	1日(水)・8日(水)15日(水) 22日(水)・29日(水)	9:30～9:45	宇城市保健福祉センター	
マタニティボディートーク	妊婦	1日(水)・8日(水)15日(水) 22日(水)・29日(水)	10:00開始	宇城市保健福祉センター	予約制
幼児食教室	1歳程度	30日(木)	13:15～13:30	宇城市保健福祉センター	予約制
こうのとりの学級	妊婦と家族	25日(土)	9:00～9:15	宇城市保健福祉センター	
虹色のふうせん(療育ネットワークの会)	体や心の発達に心配のある子どもたちとその家族及び関係者	31日(金)	14:00～14:20	宇城市保健福祉センター	講演会

## 乳幼児予防接種

項目	対象者	実施日	受付時間	会場	備考
BCG	満3カ月～6カ月未満の未接種者 H20.4.23～H20.7.22生	22日(水)	13:00～13:30	宇城市保健福祉センター	
ポリオ	満3カ月～90カ月未満の未接種者	1日(水)	13:30～13:45	不知火老人福祉センター	
		3日(金)	13:00～13:15	小川保健センター	
		7日(火)	13:00～13:30	宇城市保健福祉センター	
		9日(木)	13:00～13:15	三角保健センター	
		17日(金)	13:00～13:15	小川保健センター	
		23日(木)	13:00～13:30	宇城市保健福祉センター	
		29日(水)	13:00～13:30	宇城市保健福祉センター	



## 市民病院便り

先月号から、市民の皆さんに病気に関する知識を深め健康のための生活改善に役立ててもらおうと、市民病院の連載をお届けしています。

### 心臓病でどんな病気なの？ (第2回)

こんにちは。宇城市民病院循環器科の掃本です。今回は、心不全について総論的なお話をしました。今回は一つ一つの原因を見てみましょう。先月号を見てみますと、1. 心筋症とあります。心筋症には、大きく分けて、拡張型心筋症 DCM、肥大型心筋症 HCM、拘束型心筋症、虚血性心筋症があります。虚血性は心筋梗塞などの冠動脈疾患がベースで、拘束型は頻度的に少ないので今回は、拡張型心筋症と肥大型心筋症についてお話します。

拡張型心筋症には特発性と二次性がありますが、原因不明に心臓の筋肉の力(収縮する力)が弱くなり、筋肉の壁の厚さが薄くなり、左室内腔が拡大します。これに対し肥大型心筋症は、逆に心筋が分厚く、しかも均一な厚さではないのが特徴です。最初は分厚い分、筋肉の力は強いのですが、年を重ねると徐々に収縮力が低下し、最終的にいずれも心不全の原因になってきます。これらの疾患は、心エコーですぐにわかります。治療の基本は薬物であり、非常に効果的なお薬があります。利尿薬、アンジオテンシン変換酵素(ACE) 阻害薬、アンジオテンシン II 受容体拮抗薬(ARB)、β(ベータ) 遮断薬などです。ところが、薬物でもなかなか治療抵抗性で心不全増悪で入院を繰り返す患者さんが

少なからずおられます。心不全を繰り返す原因にもよりますが、両室ペースメーカーというこれまでのペースメーカーとは全く考え方が違うデバイス(装置、機械)が使用されるようになりました。通常のペースメーカーは、脈の遅い患者さんに植え込むのですが(局所麻酔による1~2時間ほどの手術)、両室ペースメーカー(CRT)は心臓の収縮力が低下し同期していない(きれいに収縮しない、シンクロナイズしていない)場合に適応となり、さらに最近では致死的不整脈(生きるか死ぬかの重大な不整脈)に対し除細動機能(テレビでたまに見るドーンとする電気ショック)をもった両室ペースメーカー付き植え込み型除細器(CRT-D)が保健認可され、わずか数年で症例数が増加しています。

自分の心不全がどんな原因で何の薬を内服していて特殊なペースメーカーがあてはまるのかどうか、担当医に尋ねられるのも良いかと思えます。なぜなら、心不全とは長く付き合っていくか、ねばならないものでありすぐに治るというものではないからです。

熊本大学医学部附属病院 循環器内科  
心血管治療先端医療講座講師  
掃本 誠治(ほきもと せいじ)

## 食育推進くまもと県民大会

食の大切さを実感し、適切な食生活を実践できることを目的に「食育推進くまもと県民大会」を開催します。

食育体験教室では、魚のさばき方教室やパソコンでの食事診断、食事バランスを考えたゲームなど、楽しみながら食育を学ぶコーナーが多数あります。

日時 10月18日(土) 午前9時30分~午後4時

場所 小川総合文化センター「ラポート」 入場無料

### 内容

○骨密度測定(受診無料 受付時間 午前9時:60人 午前11時30分:40人) 午前9時30分~午後4時

○食育体験教室(魚のさばき方・マイ箸作りなど多数) 午前10時~11時30分

○発表・講演

・パネルシアター「早寝早起き朝ごはん」午後1時~1時30分  
小川小学校保護者など〈お話ししたのしみ隊〉

・基調講演「食の地元学 地域に根ざした食育」午後1時30分~3時  
結城登美雄さん(民俗研究家 宮城大学非常勤講師)

・食育事例紹介(小川小学校校長三角幸三さん他)~午後4時

問 熊本県食の安全・消費生活課 ☎096-333-2289



### 小川会場 10月26日(日)

観音山総合運動公園周辺

コースは2.4km、4.4kmの2コース

所要時間は約30分、1時間

○集合場所 観音山総合運動公園

○集合時間 午前9時

○締め切り 10月15日(水)

○小川支所健康福祉課 ☎43-1111

### 松橋会場 11月9日(日)

萩尾ため池周辺

コースは約3.5km、所要時間は約1時間

ため池周回コースになります。

○集合場所 萩尾ため池駐車場

○集合時間 午前9時

○締め切り 10月29日(水)

○宇城市役所健康づくり推進課

☎32-1111

### 豊野会場 11月16日(日)

誉ヶ丘公園周辺

豊野健康フェスタと同時開催

コースは2km、所要時間は約30分

○集合場所 豊野少年自然の家駐車場

○受付時間 午前9時30分~10時

○締め切り 10月31日(金)

○豊野支所健康福祉課 ☎45-2111

# 秋の自然を満喫しながら...

うきうき健康ウォーキング  
参加者募集!



## 会場3カ所を自由を選んでお申し込みを! 三角町・不知火町は2月実施予定です。

★ウォーキングには、体調を良くする効果がたくさんあるといわれています。

★参加費は無料。お楽しみ抽選会もあります。

★お申し込みは、本庁・各支所にて電話で受け付けます。

★各行政区の健康づくり推進員さんに申し込まれてもOKです。

★雨天の場合は中止となります。

問 健康づくり推進課健康企画係  
☎32-1111 (内線1147)

さあ  
皆で歩きましょう!

レッツ  
ウォーキング





# うきうき インフォメーション

## 筆ペン年賀状教室

豊野町コミュニティセンターでは、年賀状シーズンを前に「筆ペン年賀状教室」を開催します。パソコンに頼りがちになつている現在、筆ペンで心温まる年賀状を書いてみませんか？初心者、大歓迎です。

**期日** 11月7日～28日（毎週金曜日）計4回 ※最終回に1時間程度、人権同和問題学習があります。

**時間** 午前10時～12時

**場所** 豊野町コミュニティセンター

**講師** 中川汀松さん

**受講料** 無料

**対象** 市在住で18歳以上



**定員** 15人 ※定員を超えた場合は抽選

**申込期限** 10月17日(金)

◎豊野町コミュニティセンターは、同和問題を重要な柱としたあらゆる人権問題についてみんなで考え、差別を撤廃していく取り組みを行う人権啓発センターです。

## 一定面積以上の土地取引には届け出が必要

一定面積以上の土地を売買等したときには、契約後に権利取得者（買主）が届け出をする必要があります。

**届け出の必要な取引** 売買（予約）・交換・譲渡担保・代物弁済等

**届け出の必要な土地の面積**

- ・都市計画区域内の市街化区域：2000㎡以上
- ・都市計画区域内の市街化区域以外：5000㎡以上
- ・都市計画区域外：1万㎡以上



**後援** 市観光物産協会

**中田** ☎53-1716

## 九州ハワイアンフェスタin 三角西港

**日時** 10月19日(日)午前10時～午後4時

**場所** 三角西港・浦島屋前 芝生広場

**出演者** 九州一円・県内のハワイアンバンドとフラダンス愛好家チーム

**主催** 九州ハワイアンフェスタ開催事務局

**後援** 市観光物産協会

**中田** ☎53-1716

**届け出期限** 契約（予約を含む）締結日から2週間以内（締結日を含む）

**届け出窓口** 土地の所在する市町村の国土利用計画法担当課（宇城市の場合は企画課）

**企画課** ☎32-11111

**県地域政策課** ☎096-333-2170

## 虹色のふうせん（療育ネットワークの会）講演会

**演題** 「発達障害と幼児期・学童期の支援について」

**講師** くまもと発育クリニック院長 岡田稔久さん

**日時** 10月31日(金) 午後2時30分～午後4時(受付 午後2時)

**場所** 宇城市保健福祉センター 研修室

※10月28日までに参加申し込みが必要です（先着70人）。託児もありません（先着10人）。

**申・圃** 社会福祉課 ☎32-11111

**宇城市保健福祉センター** ☎32-7100

## 小川町秋桜ジョギング大会

**日時** 10月11日(土) 午前8時30分

**場所** コスモス街道周辺（河江小学校近く）

**種目** 2km（小学生低学年・高学年・中学生男女）、4km（中学生男子・一般男女）、なかよし駅伝（1区400m・2区1000m・3区600mの3区間コース1周）

**参加対象** 市内居住者（市外も参加可）

**参加料** 無料（市外参加者は1000円）

## 申し込み方法

10月3日(金)まで、申込書に必要事項を記入の上、左記へ提出してください。

**申・圃** 大会事務局（市民課・山下）☎32-11111

**小川教育分室** ☎43-11111



## 市陸上記録会

市陸上競技協会では、陸上を通じて健全な心身を養うと共に、仲間づくりと陸上の底辺拡大を目的に、子ども・一般を対象に記録会を開催します。多数ご参加ください。

**主催** 市陸上競技協会・市教育委員会

**日時** 11月1日(土) 午後4時開会 ※予備日11月8日(土)

**場所** 岡岳グラウンド

**種目** 小学（4年生以上）：100m・800m・走幅跳 中学・高校・一般：100m・1500m・走幅跳

**申し込み方法** 各教育分室に備

## 申し込み方法

10月17日(金)まで、申込書に必要事項を記入の上、左記へ提出してください。

**その他** 参加費無料、傷害保険有（主催者で加入）、小雨決行、スパイク使用可

**圃** 松橋教育分室 ☎32-1080

## 松橋町秋季軟式野球大会

**主催** 松橋町野球協会

**日時** 11月2日(日)・3日(月)午前8時

**予備日** 11月8日(土)午後6時～8時

**会場** 岡岳グラウンド

**申し込み方法** 事務局にある参加申し込み用紙に参加費を添えて、10月24日(金)までに提出してください（先着12チームで締め切り）。

**参加費** 6000円

**抽選会** 10月27日(月)午後8時 宇城市中央公民館

**その他** ①参加者はユニホームを着用すること、②必ずスポーツ傷害保険などに加入すること

**圃**（事務局） 浦田 ☎090-8766-7065、池田 ☎090-9599-13614



## 出張消費生活相談

各支所出張相談を行います。架空請求や商品・サービスへの疑問、多重債務問題など、消費生活に関する相談を相談員がお受けします。秘密厳守ですので、どうぞご利用ください。

**期日と場所**

10月 1日(水) 小川支所別館1階会議室

10月 8日(水) 三角支所2階大会議室

10月15日(水) 豊野支所2階小会議室

10月22日(水) 不知火支所1階市民相談室

**時間** 午前10時～午後3時



**圃** 商工観光課 ☎32-1604

## 木工芸&トールペイント講座生募集

素敵なイスや道具箱を作ってみませんか？初心者でも大丈夫ですよ。

	木工芸	トールペイント
<b>講師</b>	東貞幹さん	出口千代子さん
<b>月日</b>	11月～平成21年3月 第2・4日曜日(10回)	11月～平成21年3月 第2・4水曜日(10回)
<b>時間</b>	午前10時～午後3時	午後1時～3時
<b>定員</b>	10人	10人
<b>資格</b>	市内勤務者とその家族・市内在住者	
<b>費用</b>	受講料無料 材料費は自己負担	
<b>申し込み方法</b>	10月7日から（定員になり次第締め切り）当館窓口にて申し込み用紙へご記入下さい。（受付時間…午前9時～午後5時）電話での受け付けはできませんが、時間内に来られない場合はご相談ください。	
<b>開館時間</b>	火曜～金曜…午前9時～午後9時、土曜・日曜…午前9時～午後5時 ※月曜・祝日…休館日（祝日が月曜日の場合は翌日も休館）	

**圃** インダストリアル研修館（夢工房まつばせ） ☎32-5739

## “完璧な親なんていない!” Nobody's Perfectプログラムに参加してみませんか

Nobody's Perfectプログラムは、1980年代初めにカナダで生まれた、0歳から5歳までの子どもを持つお父さんとお母さんのためのプログラムです。

ファシリテーター（進行者）のサポートにより、子どもの体や心の発達・子育てについてなど、参加者が抱えている悩みや関心のあることについて、交流しながら自分に合った子育ての仕方を学んでいきます。

※受け付け後、事前に面談を行います。詳細は連絡します。

**日時** 10月21日～12月9日の毎週火曜日(全8回) 午前10時～12時

**場所** 不知火支所2階大会議室

**対象者** 市内に居住する、0歳から5歳までの子どもを持つ、子育てに不安のあるお父さん・お母さん

**募集人数** 10人※定員になり次第締め切ります。

**申込期限** 10月15日(水)

**参加費** 無料（テキストは、プログラム期間中貸し出します）

**託児** 有り（無料）

**申・圃** 児童センター（不知火支所内） ☎33-1118





**農業振興地域農用地区域の個別見直しについて**

平成20年度後期の農振農用地区域の変更(除外・編入)申請は、10月24日(金)締め切りで受け付けします。

なお、転用の目的や場所などによっては農振農用地区域から除外できない場合があります。

**第5回旧大岳小で美術展**

2つのグループ展・5人の個展を同時に行います。入場無料

日時 11月8日(土)～16日(日)  
午前10時～午後3時

場所 旧・大岳小学校(三角町底江)  
岡 土野  
☎096-356-5025



中田保(94歳・三角町在住) 個展より

**熊本県飼料・燃油価格高騰緊急対策資金が創設されました**

配合飼料や燃油価格高騰の影響を受けた農林漁業者に対して、今後の価格の上昇に対応できる経営の強化を支援します。

**【資金の種類】**

①飼料・燃油価格高騰対策資金(民間プロパー資金)：農業経営の維持安定に必要な飼料費および資材費(燃油、石油製品資材に限る)

貸付限度額 個人500万円限度(特認1000万円)、法人1000万円

償還 10年(うち据え置き3年)利率 0%または1%(金融機関の利子補給後)

融資機関 農業協同組合、知事が指定した銀行など金融機関

②飼料・燃油価格高騰対策セーフティネット資金(農林漁業金融公庫資金)  
貸付限度額 300万円(特例：年間経営費等の3/12以内)  
償還・利率 ①と同様

融資機関 農林漁業金融公庫熊本支店(相談窓口はJAも可)

【融資の対象者】①は農業者、②は農林漁業者が対象で、飼料・燃油価格高騰の影響により、飼料費14%以上または燃料費・資

材費が20%以上増加した経営体であって、かつ、所得減少額が

平年の10%以上の者(そのうち無利子対象者は、所得減少額が平年の50%以上の者)

※平年とは平成19年、比較対象年は平成18年とします。また、対象は今後の飼料・燃油等の費用(おおむね1作分)とします。

【利子補給期間】貸付実行日より3年以内

【期限】貸付承認：平成21年3月31日、貸付実行：平成21年12月31日

岡 県宇城地域振興局農業振興課 ☎32-3961

市役所農政課 ☎32-1111

【離職者のための訓練コースITビジネス実務科11月生募集】

訓練日時 11月5日(水)～平成21年2月4日(水) 午前9時～午後4時

場所 (株)タイムステクノロジー(松橋町)

申し込み期間 9月22日(月)～10月7日(火)

対象 ハローワークに求職申し込みをしている離職者20人

受講料 無料(テキスト代など14500円は個人負担)

岡 県立熊本高等技術訓練校 ☎096-378-0121

**「市認知症よろず相談所」を開設します!**

認知症を抱えた家族を介護されている方や、家族が認知症ではないかと思われている方で、家族介護や認知症に関する悩みをお持ちの方はご相談をお受けします。

なお、当日は相談以外にも介護者の交流と息抜きの場として交流スペースも設けたいと考えていますので、気軽にお越しください。

○家族にこのような症状の方はいませんか。

- ・最近物忘れが多くなり、何度も同じことを言う。または聞く・夜間の不眠が強くなった。
- ・以前に比べて、外出の機会が減り、閉じこもりがちになった。
- ・料理の味付けや調理方法、味覚が急に変わった。
- ・お金の管理が上手にできなくなった。

日時 毎月第4金曜日 午後1時30分～午後3時30分  
場所 不知火支所2階プログラム教材センター  
相談員 市認知症を考える会スタッフ  
・あおば病院 精神保健福祉士・看護師など  
・松田病院 精神保健福祉士

看護師など  
・地域包括支援センター 社会福祉士、保健師、主任介護支援専門員

相談内容 認知症に関するすべてのこと  
岡 地域包括支援センター ☎25-2015

**松橋養護学校「きらり祭」とボランティア募集**

○「きらり祭」  
日時 11月1日(土) 午前9時20分～午後2時50分

場所 松橋養護学校体育館・各教室

内容 ステージ発表、作品展示、遊び場開放、木工や「さわり」製品・野菜の販売など

○県立養護学校PTAボランティア募集

学校行事などで、障がいのある子どもたちと一緒に活動してくださるボランティアを募集します。個人・団体を問わず、な

たでもお待ちしています。  
・ふれあい祭り 11月15日(土)午後2時～ミニコンサート・花火など

岡 松橋養護学校 ☎32-0729



**女性と女兒のための国際ソロプチミストまつばせチャリティー映画上映会**  
**きっとあなたの心にあかりを灯す笑いと涙の音楽喜劇**

日時 10月24日(金) 午後6時開場 午後6時20分開演  
場所 ウイングまつばせ 文化ホール  
入場料 1000円(前売券発売中)  
主催 国際ソロプチミストまつばせ  
後援 市・市教育委員会・市社会福祉協議会 熊本日日新聞社



○益金は、地域福祉活動、その他奉仕のための資金とさせていただきます。

岡 山田 ☎32-0766

**老人クラブから 会員募集のお知らせです!**

あなたも老人クラブに加入し、新しい仲間と楽しい活動や地域に貢献する活動をしませんか。

**老人クラブに加入すると**

- 地域に新しい仲間ができます。
- 今までの知識や経験を生かして新しい能力が発揮できます。
- 体力測定やシニアスポーツをとおして健康づくりができます。
- 環境づくりや 交友活動など社会活動への参画と貢献ができます。
- 交流活動をとおして心のやすらぎ、充実感が得られます。

◎60歳以上ならどなたでも加入できます(60歳未満でも歓迎します)。

※入会を希望する方は近くの老人クラブ役員へ申し込んでください。役員が近くにいない場合や分からない場合は下記までお電話ください。

各老人クラブ連合会連絡先		
三角町	三角公民館内	☎53-0681
不知火町	西本事務局長宅	☎32-1521
松橋町	松橋老人福祉センター内	☎32-1055
小川町	小川総合福祉センター内	☎43-4797
豊野町	豊野福祉センター内	☎45-3944

岡 高齢介護課 ☎32-1406

**簿記(日商3級準拠)・パソコン財務会計主任者(2級)講習会 参加者募集**

県母子家庭等就業・自立支援センターでは、母子家庭の就労支援のため簿記3級・パソコン財務会計主任者2級の講習会を開催します。この講習会では、基本的な簿記の知識とパソコン技術を身につけ、検定試験合格を目指します。

内容 「日商簿記3級」「パソコン財務会計」資格取得講座  
日時 11月19日～平成21年2月18日の水曜日(12月31日は休講) 午前9時～午後4時  
場所 熊本県庁(ただし12回目講習のみ県総合福祉センター)  
対象 次の①②を満たす人

①熊本市を除く県内市町村在住の母子家庭の母・寡婦  
②就業のため簿記習得の必要があり、講習の全日程に出席できる人  
定員 20人程度(ただし、応募者多数の場合は抽選)  
費用 テキスト代4000円程度 ※熊本商工会議所での日商簿記3級(2500円)、日本パーソナルコンピュータソフトウェア協会での財務会計2級(4600円)の検定料は別途必要となります。

申し込み方法 11月5日(水)までに市役所こども福祉課・支所健康福祉係に申し込んでください。  
※受講決定者については、県少子化対策課から通知します。

岡 熊本県母子家庭等就業・自立支援センター ☎096-351-8777  
申・岡 市役所 こども福祉課 子育て支援係 ☎32-1404  
各支所健康福祉係 三角支所 ☎53-1111 不知火支所 ☎33-1111  
小川支所 ☎43-1111 豊野支所 ☎45-2111





**秋の行政相談週間**  
10月20日(月)・26日(日)

**行政相談とは**

総務大臣から委嘱を受けた行政相談委員が、皆さんから行政サービスに関する意見や要望、苦情、行政の仕組みや手続きに関する相談などを受け付け、その解決のための助言や関係機関に対する通知などの仕事を無報酬で行っています。

宇城市では毎月3〜6カ所で開催を設けています。(本紙32ページ「10月の市民相談」参照)  
**相談内容** 国の仕事、NTT、日本たばこや公庫、公団、事業団といった特殊法人の仕事についての意見や要望、苦情など  
**行政相談委員(敬称略)**  
浦田金吾(三角町)  
☎52-3060  
森脇伸一(不知火町)  
☎32-2961  
山中健次(松橋町)  
☎32-1372  
吉田忠生(小川町)  
☎43-1523  
北岡暉正(豊野町)  
☎45-2331  
**☎ 総合政策課**  
☎32-1803



**行政書士無料相談会**

県行政書士会では、毎年10月を「行政書士制度強調月間」として、行政書士のPR活動を実施しています。宇城支部でも無料相談会を開催しますので、お気軽にご利用ください。行政書士には守秘義務がありますので、安心してご相談ください。

**日時** 10月10日(金) 午前9時30分〜午後4時  
**場所** 新館1階第5会議室  
**相談内容** ①遺言②相続③交通事故全般④土地境界⑤離婚・DV⑥農地関係など  
**☎ 県行政書士会宇城支部 桑田**  
☎45-2497

**無料調停相談**

**日時** 10月22日(水) 午前10時〜午後3時  
**場所** 宇城簡易裁判所(三角町波多)  
**相談内容** 土地・建物・交通事故・金銭の貸し借り・相続・夫婦親子親族間の問題など民事一般および家事関係  
**主催** 三角調停協会  
**☎ 三角調停協会**  
☎52-2149

**振り込め詐欺にご注意!**

最近、交通事故の示談金名目で多額の金額を要求する「オレオレ詐欺」が急増し、宇城警察署管内「振り込め詐欺」相談受理件数が206件、そのうち「オレオレ詐欺」相談受理件数は44件にもなっています(平成20年8月現在)。

・緊急時の連絡先(携帯電話や勤務先・友人の電話番号など)を把握しておきましょう。  
・まず、「詐欺かも!」と疑ってみてください。そして、慌てず、事実を確認してください。  
・「お金を振り込んで」と言われても振り込まず、すぐ警察・家族などに相談してください!!  
**☎ 宇城警察署生活安全課**  
☎33-0110

**「わくわくいきいきまつり」2008**

**期日** 11月9日(日)  
**場所** 県立松橋西養護学校  
**日程** 午前9時40分開会  
9時50分 ステージ発表①  
10時40分 遊び場・バザー  
11時40分 ステージ発表②  
午後2時15分 閉会  
**☎ 松橋西養護学校**  
☎33-2797

**2008 宇城市民文化祭**



**ウイングまつばせ・視聴覚室**

生け花展 11月1日(土) 午前9時〜午後5時  
11月2日(日) 午前9時〜午後4時

**ウイングまつばせ・文化ホール(ステージ第一会場)**

11月1日(土)・2日(日) 午前9時30分〜  
11月3日(月・祝) 午前10時〜  
…コーラス、太鼓、日舞、カラオケ、ダンス、吟詠、大正琴、民謡、郷土芸能、太極拳、剣舞、箏など、展示コーナー(書・写真など)

**レポート・文化ホール(ステージ第二会場)**

11月1日(土) 午後1時〜  
11月2日(日)・3日(月・祝) 午前10時〜  
…ダンス、カラオケ、日舞、太鼓、民謡、コーラス、大正琴など、展示コーナー(書・写真など)

**☎ 市文化協会事務局 塩山** ☎32-0875

**不知火美術館**

絵画展 10月28日(火)〜11月3日(月・祝)  
…油絵、水彩 約90点  
作品展 11月5日(水)〜16日(日)  
※10日(月)は休館日  
…俳画、写真、書、陶芸、水墨画、手芸、押し絵、ガラスアートなど  
平日 午前10時〜午後6時  
土日祝 午前10時〜午後5時

**熊本南病院**  
**「第2回健康かがやき祭」**

国立病院機構熊本南病院は、地域に密着した優しく思いやりのある医療を目指しております。地域の皆さまに健康維持・増進に役立つ情報を提供し、皆さまとのふれあいの場にしきたいと考え、今年も「健康かがやき祭」を開催します。

皆さまのご来院をお待ちしています。  
**日時** 10月25日(土)午前10時〜午後1時  
**場所** 熊本南病院外来ホール  
**内容** 医学講演・健康相談・身体測定などの医療コーナー、ゼンざいサービズなどお楽しみコーナー、絵画コーナー  
**☎ 熊本南病院健康かがやき祭実行委員会**  
☎32-0826

**宇城きぼうの家 作業所祭り**

障がい者と住民の交流の場に多くのご参加をお待ちしています。  
**日時** 10月15日(水) 午前10時30分〜午後2時  
**場所** 不知火町高良八幡宮境内  
**催し物** 郷土芸能皿回し(松高)・松崎おろろんべ(保存会)・お遊戯(不知火町保育園)など

**バザー** 焼きそば・焼きとうもろこし・いきなり団子・観葉植物・古着・食器類など  
**☎ 宇城きぼうの家**  
☎32-5948

**うきうき動物愛護フェスタ in「みや」**

阿蘇カドリードミニオンの動物と触れ合いながら、楽しいひと時をお過ごしください。  
**日時** 10月25日(土)午前9時30分〜正午  
**場所** 美里町福祉スポーツセンター「美里ドーム」  
**内容** 動物愛護入選作品展示・マジックバルーンなど  
**☎ 事務局(美里町役場保健課)**  
☎47-1111

**センター&松東おまつりひろば**

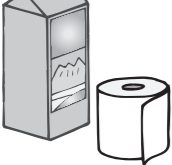
県子ども総合療育センターと松橋東養護学校と共催でセンター&松東おまつりひろばを開催します。学習発表や食べ物・雑貨などのバザーもあります。  
**日時** 10月24日(金) 午後1時〜3時50分 ※雨天実施  
**場所** 県子ども総合療育センター前広場  
**☎ 松橋東養護学校(佐野)**  
☎32-1726

**第11回うきうきリサイクル祭り**

**日時** 11月9日(日) 午前10時〜午後2時  
**場所** 宇城クリーンセンター

午前10時〜 子ども太鼓  
午前10時30分〜 リサイクル講座発表会  
午前11時〜 環境〇×クイズ  
午前11時30分〜 夏休み子供作品表彰式  
午前12時〜 リサイクル品無料抽選会

\*\*\*\*\*  
午前10時〜12時 リサイクル品無料抽選券配布  
牛乳パック交換会



先着200人に牛乳パック(1リットルのパックを開いて洗って乾かした物)6枚と「うきロール」1個を交換します。(1人1個限り)リサイクルを実感してみませんか?

\*\*\*\*\*  
午前10時〜午後2時 夏休み子ども作品展示・紙すき体験・おもちゃドクター・軽食コーナー・フリーマーケット・ゲームコーナー・ふろしき講習会

おもちゃドクターが今年も来るよ。壊れたおもちゃを直してもらおう!

缶釣りゲームや砂絵のコーナーもあるよ。



昔から使われているふるしき。その良さを見直してみませんか。活用法教えます。

「リサイクル祭り」の季節がやってきました! 楽しく遊びながら、リサイクルやごみ減量について考えてみましょう!

**フリーマーケットの出店者募集!**

**応募方法** 10月17日(金)までに、①郵便番号・住所②氏名③連絡先電話番号④出店品目をはがき、FAX、リサイクルプラザ来館で記入のいずれか

**応募資格** 宇城広域連合管内(宇城市・城南町・美里町・富合町・宇土市)に居住・勤務している一般の人(営業者不可)。小中学生は保護者同伴。

**募集区画** 80区画(1区画3m×3m)

※応募は1人(1家族)1区画。応募者多数の場合は抽選。場所指定や隣同士などの希望にはお答えできません。ご了承ください。

**出店料** 無料

**通知発送**

10月下旬に申込者へ場所割などについて通知します。

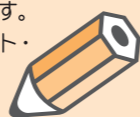


**☎ 宇城広域連合** 宇城クリーンセンター  
リサイクルプラザ ☎32-6005 FAX32-6007  
クリーンセンター ☎32-6010 FAX32-6013



# みんなの広場

このページの主役は、読者の皆さんです。  
あなたのメッセージ・ニュース・イラスト・  
写真などなど…待ってま〜す。  
クイズの答えもお忘れなく!



## ●岩崎博子さん (三角町)

団塊世代の1人です。今年還暦を迎え、8月で会社を定年退職いたしました。十数年間ではありましたが、いろんなたくさんの思い出を大きな風呂敷に一杯包んでお土産にして退職した感じです。

子ども二人からもお母さん頑張ったネ、お疲れさん」とメールが届きました。ジ〜んとききました。が、一息ついたら、また頑張ろうと思っています。社長・工場長、皆さんお世話になりました。

## ●よね丸さん (三角町)

五十肩で腕が上がらなくなって半年、とにかく筋力をつけるためにダンベル運動をしたものの、3日坊主。

そこで、ゴルフなら、ダイエット! ストレス解消! 五十肩はピュンピュン!! 一石三鳥かな? と思い、宇城市の広報紙で目にしたゴルフ教室に参加しました。

教室での同窓生は老若男女、猛暑の中7月末から始まった教室は週2回の合計10回の教室です。担当の先生に丁寧に教えてもらって、五十肩のことなど忘れて、何とかスウィングできるようになりました。

最終日の効果測定では不知火カ

ントリークラブのハーフコースを回り、雨にずぶ濡れになりながら、必死で楽しい一日でした。

この年でできた「同窓生 = ライバル」とゴルフライフが広がることを楽しみに、日々素振りに熱が入ります。先生やゴルフ協会の皆さん、支えてくださった市職員の方々、本当にありがとうございました。

## ●すずかぜさん (小川町)

家の近くで落雷があり、とても怖い思いをしました。電話は不通になるし。

ひと雨ごとに涼しくなり秋らしくなりました。朝夕は冷え、昼は真夏並みの暖かさで汗だく、体調崩さないよう、これからの秋、エンジョイしましょう。

## ●ゴールドさん (松橋町)

カメ虫の大量発生とかで、うちにも、どこから入るのか、毎日おります。小さいのから親指大まで、緑色〜黒っぽいまで多様です。いるとがっかりです。

庭に出ると蚊の大群で、早く虫のいない季節にならないかな〜と思っています。

## ●坂井まち子さん (小川町)

我が家のほんのわずかな庭で虫の音がしていました。あれー、虫の音だと改めて気がつきました。キリギリス、いや松虫、いやそれが何だか恥ずかしながらわからないのです。前期〇〇者の仲間入りして、来し方をふりかえると、いい訳ですが虫の音など聞いて、秋をいとおしんだことなどなかったなと、つくづく思う初秋の夕暮れでした。

## ●りいママさん (小川町)

こないだ山道を車で通っていると、ゴロツと何かが目の前に! よくみると、栗でした。秋になったんだなあと感じました♪まだお昼は暑いけど、確実に秋になってきてますね (^-^)



前田伸太郎さん (松橋町)

☆いろいろな秋のお便りをいただきました。スポーツ・読書・味覚…、あなたの秋のテーマは何ですか?

## 10月の休日当番医

※都合により変更になる場合があります。

期日	病院名
5日 (日)	済生会みすみ病院(三角) ☎ 53-1611
	宇賀岳病院(松橋) ☎ 32-3111
	江藤外科胃腸科医院(小川) ☎ 43-4433
12日 (日)	きむら医院(不知火) ☎ 32-0437
	県南高木クリニック(松橋) ☎ 34-0177
	ダイヤモンドシティクリニック(小川) ☎ 34-6071
13日 (月)	清永医院(三角) ☎ 52-2028
	まつばせ児嶋クリニック(松橋) ☎ 25-2522
	ダイヤモンドシティクリニック(小川) ☎ 34-6071
19日 (日)	勝目眼科医院(三角) ☎ 52-3688
	うきクリニック(松橋) ☎ 32-6322
	ダイヤモンドシティクリニック(小川) ☎ 34-6071
26日 (日)	松合医院(不知火) ☎ 42-3445
	うちの小児科小児外科(松橋) ☎ 32-0550
	ダイヤモンドシティクリニック(小川) ☎ 34-6071
	狩場医院(豊野) ☎ 45-2017

## 10月の市民相談

※自分の相談内容に応じてどの会場もご利用になれます。※相談時間は、正午〜午後1時を除きます。

種別	期日	時間	場所
市民生活 (多重債務)	1日(水)	13:30~15:30	本庁新館1階会議室 ※要電話予約 ☎32-1497 市民生活相談センター
	15日(水)		
夜間納税	毎週木曜日	17:30~19:00	本庁1階収納課窓口
人権・行政	14日(火)	10:00~15:00	三角支所2階
	7日(火)	13:00~16:00	豊野公民館
	10日(金)		松橋公民館
	21日(火)		小川総合文化センター
行政	7日(火)	9:30~12:00	農業就業改善センター(松合)
		12:30~15:30	不知火支所相談室
心配ごと (社会福祉協議会)	16日(木)	13:30~15:00	豊野福祉センター
	17日(金)		三角老人福祉センター
	23日(木)		松橋公民館
年金	7日(火)	10:00~15:00	本庁新館1階第3会議室 ※毎月第1火曜日
	21日(火)		宇土市役所
消費生活	毎週(月・木)	10:00~15:00	本庁新館1階第5会議室
高齢者介護	日曜・祝日を 除く毎日	8:30~17:30 (土曜日は17時まで)	市地域包括支援センター (不知火支所2階)
認知症	24日(金)	13:30~15:30	プログラム教材センター (不知火支所2階)
こども	土・日曜・祝日 を除く毎日	9:00~17:30	児童センター (不知火支所1階)

## 消費者問題注意報!

商工観光課 ☎32-1604

### 安いと思ったら…防犯ブザーの訪問販売に注意!!

【事例】 「警備会社の者です。市で防犯ブザーの設置が義務付けられました。最近この辺は強盗が入って物騒ですから、家に防犯ブザーを設置しませんか」と業者が訪ねて来ました。

値段を聞くと140円と言うので、安いと思い、説明を聞きました。近所の人でも申し込んだという話だったので信頼して、契約することにしました。

設置が終わって契約書を見ると総額が140円ではなく、事務手数料が140円で防犯ブザー本体は40万円だとわかり、驚いて断りました。

すると業者は契約書を破き、「契約書はうちで処分します」と言って、破いた契約書を持ち帰ってしまいました。個人情報を記入しており心配ですが、書類を持ち帰られたため、業者の名前も、連絡先も分かりません。



【回答】 現在、法律で「防犯ブザー」の設置は義務づけられていません。似た事例として、平成23年5月31日までに設置が義務付けられている「火災警報器」や、平成23年7月24日に完全移行する「地上デジタル放送のアンテナ工事」などを、「今すぐ工事しないと困ったことになる」と言い、高額で契約させる手口があります。

訪問を受けたら、業者名や、販売目的でないかを確認し、必要なければきっぱり断りましょう。すぐに契約しないで、相場を調べて検討してからにしましょう。



※多重債務・悪質商法・衣食住などの相談は「消費生活相談窓口」へどうぞ(10月の市民相談)をご覧ください。  
※「出張消費生活相談」を各支所で行います(10月号P.26をご覧ください。)秘密は厳守されますので、どうぞご利用ください。

## 広報クイズ

**応募方法** メッセージ・ニュース・意見・イラストなどと、郵便番号・住所・氏名(匿名希望の場合はペンネームも)・電話番号・クイズの答えを書いたはがき・FAX・メールを送ってください。抽選でプレゼントが当たります。絵手紙・宇城市の美しい自然・景観の写真も大歓迎です。メッセージ・イラストなどは、みんなの広場などで紹介することがあります。



**あて先** 〒869-0592 (住所不要)

宇城市役所 広報クイズ係  
FAX 32-0110

メールアドレス sogoseisakuka@city.uki.lg.jp

### 図書カード(500円)を8人にプレゼント!

ただし、メッセージ・ニュース・イラストなどを書いてくださいネ。

今月の締切 10月20日(月) 必着

### 今月のクイズ

- Q1 今年11月から、全国一斉に行われる国の調査は?  
①漁業センサス ②農林業センサス ③国勢調査
- Q2 9月1日にオープンした徒歩圏マーケットは?  
①どぎゃん ②がんごろう ③げんごろう
- Q3 11月7日から「筆ペン年賀状教室」が始まるのは?  
①豊野町コミュニティセンター  
②小川地区コミュニティセンター  
③河江地区コミュニティセンター

●先月号の答え Q1-③ Q2-③ Q3-①

●応募総数 30通で29通が正解でした。

プレゼントの発送で当選者の発表とします。



## 図書館情報

### 10月の図書館イベント(特設コーナー・おはなし会のお知らせ)

	特設コーナー	おはなし会
三角図書館 ☎53-1849	一般「疲れた心と身体に～癒しの本」特集 児童「もしも魔法がつかえたら～トミー・デ・パオラ著作」特集	●2日(木)・9日(木)・16日(木) 午後3時30分…幼児～小学生対象
中央(不知火)図書館 ☎32-6211	10日(金)～23日(木)まで蔵書点検のため、今月の特設コーナーはありません。	●4日(土)・25日(土) 午後2時…幼児～小学校低学年対象
松橋図書館 ☎32-0878	「古典を味わう」特集	●8日(水)・22日(水) 午前10時～…乳児対象 ●25日(土)午前10時…幼児対象
小川図書館 ☎43-5111	「1000年の時を越え、今なお読み継がれている～源氏物語」特集	●毎週水曜日 午後2時30分…0歳児対象 午後3時…1・2歳児対象 ●毎週土曜日・日曜日 午後2時…3歳～小学生対象
豊野図書館 ☎45-3205	「自然に親しもう!! 植物や食べ物」特集	●11日(土)・25日(土) 午前10時30分…幼児～小学生対象

## 蔵書点検による休館日のお知らせ

迅速・確実なサービス提供のため、年に一度定期的に図書館資料の一点検・整理を行います。  
ご不便をおかけしますが、右記の日程で休館します。  
返済期限の過ぎた資料は、点検前に速やかにご返却ください。

蔵書点検カレンダー (10月)	
図書館名	作業日程
松橋	9月25日(木)～10月4日(土)
豊野	10月4日(土)～10月10日(金)
中央(不知火)	10月10日(金)～10月23日(木)
三角	10月23日(木)～10月30日(木)

## Book information ～話題の本紹介～

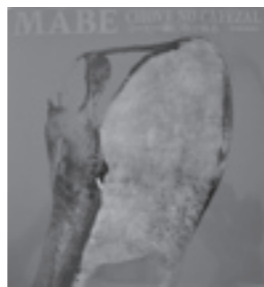
### 「子どもの運動神経をよくする 足が速くなる! さか上がりができる!」

高野進、赤羽綾子/著 新星出版社  
かけっこ、前転・後転・側転、逆立ち、跳び箱、鉄棒、縄跳びの練習方法を、DVDとオールカラーの写真図解を使って分かりやすく解説。  
親子で一緒にチャレンジしよう!



### 「コーヒー園に雨が降る マナブ間部自伝画文集」

マナブ間部/著 日本経済新聞社  
シンプルでダイナミック、それでいて繊細で、驚くほど新鮮な絵を描き続けるマナブ間部。移民少年がブラジル第一の画家となるまでの大きな夢の軌跡。日経「私の履歴書」と作品をまとめた間部の画文集



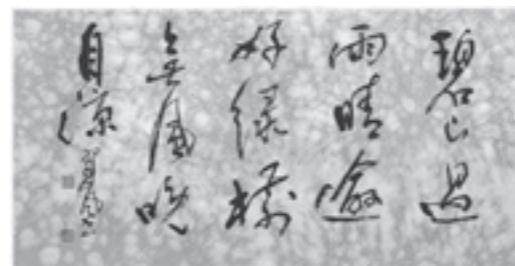
## 不知火美術館情報

☎32-6222

### ●宇土地蔵と油彩画 3人展 観覧無料

期間: 9月30日(火)～10月3日(土)

●不知火美術館開館10年記念 第2弾 <企画展> 松井翠嵐展  
期間: 10月7日(火)～10月26日(日)  
観覧料: 大人 300円 大高 200円 中小 無料  
不知火町生まれ、現在大牟田で活躍の書家。故木村知石先生を師事、日展入選などを経て現在88歳にて活躍中。今回、里帰り展として開催します。



「袁士元句」松井翠嵐書

●宇城市市民文化祭 絵画展  
期間: 10月28日(火)～11月3日(月)

## ウイングまつばせ・レポート文化ホール情報

### ●諸田由里子クラシックコンサート

日時 10月19日(日)  
会場 午後1時30分 開演 午後2時  
場所 ウイングまつばせ 文化ホール  
～秋風にのって溶け合うピアノと歌声…思わず深呼吸したくなるような秋の調べをお聴きください～

ピアノ 諸田由里子  
ソプラノ 坂本緑  
バリトン 勝部太  
入場料 (ウイングまつばせ窓口で発売)  
大人・小人共 前売券 1,000円 当日券 1,500円



プログラム  
第1部 ピアノソロ  
第2部 日本歌曲(浜辺の歌・荒城の月・石砂 他)

第3部 ピアノソロと歌のデュエット

●市民クリスマスの企画に参加してみませんか?  
年末に行われるクリスマスイベントの企画・運営をお手伝いいただける方、大募集!!  
宇城市少年少女合唱団員も同時募集中です。

### ●第1回ふるさと映画まつり in 宇城

～昭和30・40年代の映画黄金時代の温かシネマ～  
～映画の楽しさ!映像文化の素晴らしさ!～  
入場料 大人 1,000円、ペア券 1,500円  
(ウイングまつばせ・レポート・プレイガイドで発売)  
※高校生以下と80歳以上は無料

### ○ウイングまつばせ会場

日時 11月9日(日)  
午前11時「太陽がいっぱい」  
午後1時40分「お島千太郎」  
午後3時20分「ハーモニカでスクリーンミュージック」(40分)  
午後5時「お島千太郎」  
午後6時40分「太陽がいっぱい」  
☆午後1時～5時 手書き映画看板の展示と実演(ライブペイント)もあります。

### ○レポート会場

日時 11月10日(月)  
午後0時40分「お島千太郎」  
午後2時30分「太陽がいっぱい」

### ●ボランティア募集

イベントなどを一緒に盛り上げていただけるボランティアを募集中です。  
経験は問いません!お気軽にお問い合わせください♪  
☎ ウイングまつばせ ☎ 32-5555

## 生涯学習プラザ情報

～楽しく学ぶ、夢ひろがる～子どもから大人まで誰もが楽しく参加できます

### 会員登録397人

プラザでは、子育てつどいの広場会員、ファミリー・サポート・センター会員(応援団と奮闘団)、そして生涯学習プラザ会員の3種類の会員制度があります。  
年会費・入会費は無料です。ニーズに合わせて、会員にご登録ください。お申し込みは、事務局・ホームページにて受け付けています。

8月現在登録会員数・子育てつどいの広場会員 136人  
・ファミリーサポート会員 135人  
・生涯学習プラザ会員 126人

### 生涯学習プラザ会員の特典!

- 1、プログラム参加のお申込みが、会員番号だけで完了(健康プログラムの継続も簡単に!)
- 2、プログラムをいち早くご案内(年間4シーズンの案内)
- 3、会員の皆さまは、優先的に予約受付(人気プログラムの申し込みも確実に)

### ふれあいプログラム・秋はまつりだ!

●第1弾 10月26日(日) こどもまつり…園児と小学校低学年が楽しいゲームで遊べる一日。先着親子30組。  
●第2弾 11月24日(月) プラザまつり…秋の味覚大鍋作りとフリーマーケットを楽しもう!先着300人。  
●第3弾 12月21日(日)健康まつり…ウォーキング、ヨガ、キッズエクササイズなどにチャレンジ。先着100人。



健康プログラム「ヨガ」

☎ 生涯学習プラザ(不知火支所2階 月～金 午前10時～午後5時)  
☎ 25-2260 FAX25-2270 ホームページ <http://www.uki-llp.org>





## 不知火 の 火 まつり

### 元気に、いってきまーす



**青海小学校**  
本校は、旧大岳小学校と旧郡浦小学校が統合して今年で6年目を迎えました。不知火海と大岳山に囲まれた自然豊かな土地に加え、それぞれの学校の伝統が今も受け継がれています。その一つに黒砂糖づくりがあります。4月にサトウキビの植え付けから始まり12月の黒砂糖づくりと、ほとんどの子どもたちがこの体験に満足感を持っています。地域の方や保護者の支援により完成する黒砂糖づくりは、子どもたちの郷土を愛する心の育成に大きく寄与しています。



榎山美智代校長

青海小学校校歌  
一 不知火の青い海  
夕の香りもきらめきも  
学びの庭に満ちている  
はるかな夢を呼びかける  
体をきたえ心を磨く  
幸せにあふれる青海小学校  
雲が咲く青い空  
大岳山を仰ぎ見る  
元気な顔がそらつる  
みかんの丘が光っている  
足音高く手と手をつなぐ  
喜びにあふれる青海小学校  
さわやかな青い風  
夕日にもえる郡浦  
明日も明るい陽を浴びて  
輝く花をひらかせる  
高鳴る胸に希望を抱いて  
歌声にあふれる青海小学校

〒869-3202  
宇城市三角郡浦88番地  
電話 54-0034  
FAX 54-1168  
メール sakatsyo@uki-city.ed.jp  
学級数 6学級  
児童数 114人  
校訓 やさしく  
かしこく  
たくましく

### 青海小学校の給食紹介(9月2日)

揚げパン(きな粉、ココア)、タイピーエン、えびシュウマイ、ミニトマト、牛乳



☆本校ではサトウキビを栽培していますが、12月には全校児童と保護者でサトウキビを搾り、黒砂糖を作っています。今日はそんな伝統の味・黒砂糖を入れたきな粉やココアをまぶした揚げパン。口の中で黒砂糖がとけて、おいしいな。  
☆熊本県の代表食タイピーエン。のどごしが良く、栄養満点。味もベリグー!



給食担当 吉田典代教諭

### 学校給食からもう一品 おすすめメニュー

#### 「こぎつねご飯」

材料(1人分) 1人当たり 393kcal  
米70g、麦10g、料理酒1g、鶏ミンチ30g、砂糖5g、ニンジン10g、濃口醤油10g、インゲン(または枝豆むきみ)5g、油揚げ5g、油1g  
作り方 ①米・麦を合わせて研ぎ、普通に炊く。  
②ニンジンはみじん切りにする。インゲンは5mm幅の小口切りにし沸騰したお湯に塩を入れ、さっと茹でておく。  
③鍋に油を熱し、鶏ミンチを炒め、ニンジン・油揚げ・調味料を入れて、弱火でしばらく炒めます。  
④調味料が全体になじんできたら、火を止め、インゲンを入れる。  
⑤炊きあがったご飯に④を混ぜたら出来上がり。さあ、召し上がり



### 笑顔で、いただきまーす

### わたしたちの街

平成20年8月末現在(前月比)

- 人口 63,618人 (- 5)
- 男性 30,040人 (+ 2)
- 女性 33,578人 (- 7)
- 世帯数 22,124世帯(- 7)
- 面積 188.56km<sup>2</sup>

▼市役所では8月下旬から毎週水曜日を「フリーカー」として、秋風を感じながら自転車で行く、秋を体感できるし、環境・経済・健康にもグウですわね (ココア)

▼作文に苦労しています。昔から苦手、なるだけ避けてきたのですが、今はどうしても避けられない。不得手なことにも向き合わなければならぬときが来るんですね「読書の秋」でスキルアップを試みます。(新)

▼もうすっかり秋らしくなってきました。読書の秋、スポーツの秋、芸術の秋。でも毎年、食欲の秋だけで終わってしまうのは私だけでしょうか。(ひろ)

