

# 宇城市公共施設長寿命化計画

令和8年3月改訂

熊本県 宇城市

## 目 次

<b>第一章 計画の概要</b> . . . . .	1
1 計画の目的 . . . . .	1
2 計画の位置づけ . . . . .	1
3 対象施設 . . . . .	1
4 計画期間 . . . . .	1
5 計画見直しについて . . . . .	1
<b>第二章 対象施設の現状と建築系公共施設の課題</b> . . . . .	8
1 対象施設の現状 . . . . .	8
2 建築系公共施設の課題 . . . . .	9
<b>第三章 施設保全</b> . . . . .	10
1 施設保全の基本方針 . . . . .	10
2 目標使用耐用年数 . . . . .	11
3 保全の種類 . . . . .	12
4 保全の方法 . . . . .	13
5 保全対策の優先順位の考え方 . . . . .	15
6 個別施設の状態（劣化状況） . . . . .	16
7 保全点検の実施 . . . . .	23
<b>第四章 施設適正配置</b> . . . . .	25
1 施設適正配置の基本方針 . . . . .	25
2 施設分類別の現状と課題及び管理運営 . . . . .	25
<b>第五章 施設維持管理の対策内容と実施時期及び対策費用</b> . . . . .	29
<b>第六章 計画のフォローアップ</b> . . . . .	30
1 計画の進捗管理の方法 . . . . .	30
2 計画の改訂に関する考え方 . . . . .	30
3 全庁を挙げた体制整備 . . . . .	30

## 第一章 計画の概要

### 1 計画の目的

本市においては、平成 27 年 9 月に「宇城市公共施設等総合管理計画」（以下「総合管理計画」という。）を策定（令和 8 年 3 月改訂）し、公共施設等の更新費用を把握するとともに、財政状況や人口推計をもとに、公共施設等の将来あるべき姿を検討していくための基本方針を定めています。

また、総合管理計画の実行計画として、平成 30 年 6 月に「宇城市公共建築物保全計画」（以下「保全計画」という。）を策定し、公共施設の「質」である安全性及び機能性を継続的に維持するとともに、公共施設の「コスト」削減として施設の長寿命化及び財政負担の平準化を図り、計画的な改修等を進めています。

さらに、平成 31 年 3 月に「公共施設適正配置計画」（以下「適正配置計画」という。）を策定し、公共施設の「量」として市が保有する公共施設を効果的かつ効率的に配置するために、施設の分類別評価及び審議に基づき施設別管理運営の方向性を定めています。

「宇城市公共施設長寿命化計画」（以下「本計画」という。）は、施設の保全及び適正配置の方針により、長寿命化や更新等の対策を実施する際の優先順位の考え方を明確にするるとともに、総合管理計画で示した基本方針に基づく必要な対策について、内容や実施時期、対策費用の概算等を施設ごとに整理し、計画的な維持管理・更新等を推進することを目的として策定しました。今回、計画策定から 5 年が経過したため、計画の見直しを行いました。

### 2 計画の位置づけ

本計画は、本市の上位計画である「宇城市総合計画」及び「市役所改革プラン」の下位計画である総合管理計画に基づき策定するもので、国のインフラ長寿命化基本計画で示された「個別施設毎の長寿命化計画（個別施設計画）」に位置付けます。

なお、本計画は、先に策定した保全計画及び適正配置計画を継承し、本計画に統合します。

### 3 対象施設

本計画の対象施設は、令和 2 年 4 月 1 日時点で本市が所有する建築系公共施設とし、見直しの際は、見直し時点で本市が所有する建築系公共施設とします。ただし、「宇城市営住宅長寿命化計画」、「宇城市公園施設長寿命化計画」及び「宇城市学校施設等長寿命化計画」が対象としている施設を除きます。

なお、対象施設については 3～7 ページのとおりです。

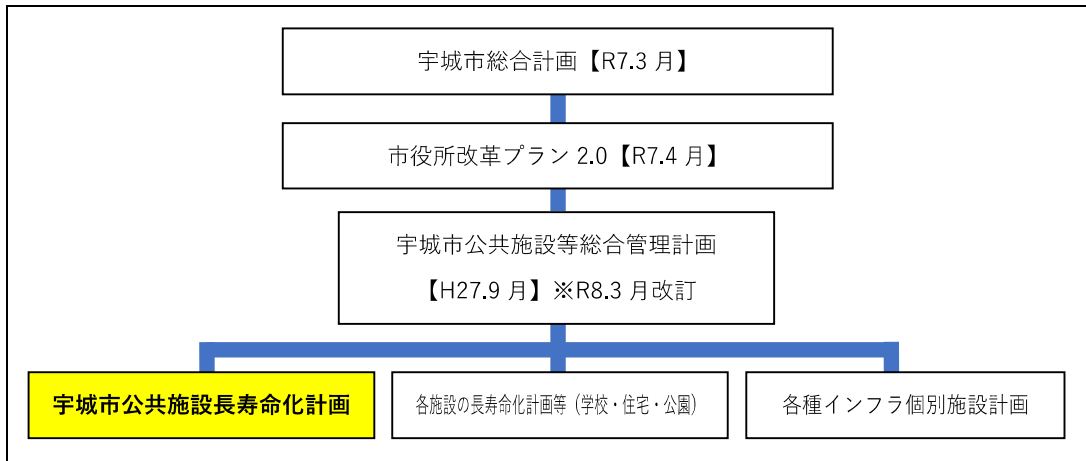
### 4 計画期間

計画期間は、総合管理計画に合わせ、令和 2（2020）年 4 月から令和 37（2055）年 3 月までの 35 年間とし、5 年ごとに見直しを行います。

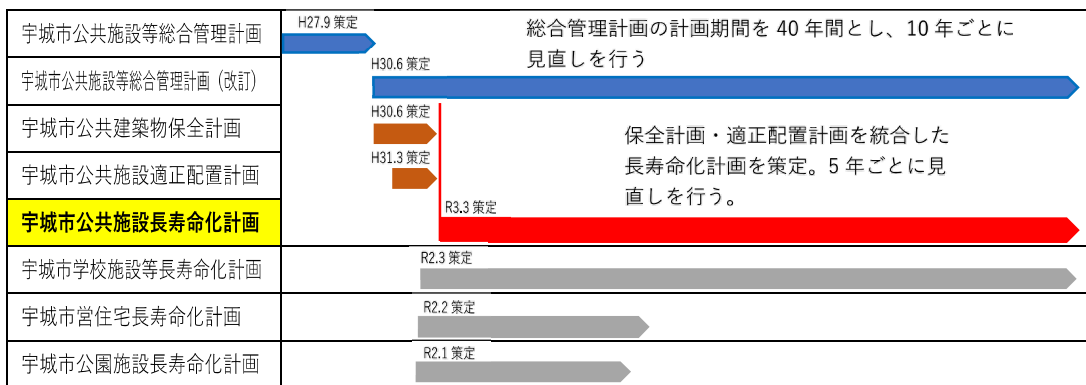
### 5 計画見直しについて（令和 8 年 3 月追記）

当初計画策定以降、新設・解体等が行われている施設があるため、令和 7 年 4 月 1 日現在の進捗に合わせた数量等の修正、個別施設ごとの現状に基づいた修正を行いました。

■計画の位置づけ



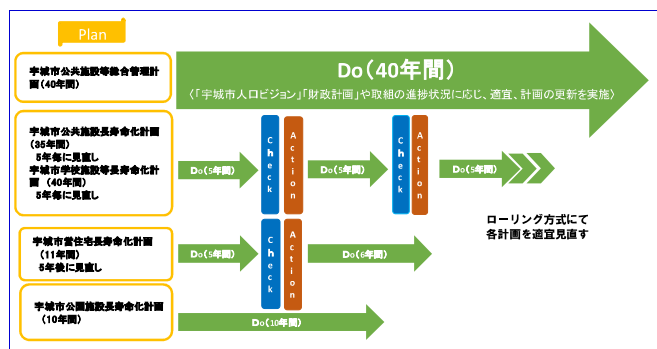
■建築系公共施設における各種計画策定の経過と将来の見直し



■計画期間と見直し時期

計画	計画期間	見直し時期							
		H27~R6	R7~R16	R17~R26	R27~R36				
宇城市公共施設等総合管理計画	H27~R36	H27~R6	R7~R16	R17~R26	R27~R36				
宇城市公共施設長寿命化計画	R2~R36	R2~R6	R7~R11	R12~R16	R17~R21	R22~R26	R27~R31	R32~R36	
宇城市学校施設等長寿命化計画	R2~R41	R2~R6	R7~R11	R12~R16	R17~R21	R22~R26	R27~R31	R32~R36	R37~R41
宇城市営住宅長寿命化計画	R2~R12	R2~R6	R7~R16						
宇城市公園施設長寿命化計画	R2~R11	R2~R11							

■計画のイメージ



対象施設（棟別・建物区別）

No	大分類	中分類	施設名	棟名・建物区別	所在地	取得年度	延床面積(m <sup>2</sup> )	構造	施設所管課
1	行政系施設	庁舎等	三角支所	庁舎	三角町波多213-1	H18	1,049	RC	三角支所総合窓口課
2	行政系施設	庁舎等	三角支所	公用車車庫	三角町波多213-1	H20	64	W	三角支所総合窓口課
3	行政系施設	庁舎等	不知火支所	庁舎	不知火町高良2273-1	S60	3,007	RC	不知火支所総合窓口課
4	行政系施設	庁舎等	不知火支所	公用車車庫	不知火町高良2273-1	S60	275	RC	不知火支所総合窓口課
5	行政系施設	庁舎等	不知火支所	倉庫	不知火町高良2273-1	S60	81	RC	不知火支所総合窓口課
6	行政系施設	庁舎等	不知火支所	自転車置き場	不知火町高良2273-1	S60	24	S	不知火支所総合窓口課
7	行政系施設	庁舎等	宇城市役所	本庁舎本館	松橋町大野85	H5	6,254	RC	契約管財課
8	行政系施設	庁舎等	宇城市役所	新館	松橋町大野85	H19	2,849	RC	契約管財課
9	行政系施設	庁舎等	宇城市役所	書庫	松橋町大野85	H5	824	S	契約管財課
10	行政系施設	庁舎等	宇城市役所	機械室	松橋町大野85	H5	152	S	契約管財課
11	行政系施設	庁舎等	宇城市役所	自転車置き場	松橋町大野85	H5	144	S	契約管財課
12	行政系施設	庁舎等	豊野支所	庁舎	豊野町糸糸3516-1	H18	1,382	RC	豊野支所総合窓口課
13	行政系施設	その他行政系施設	内瀧積載車格納庫		三角町戸馳5179-1	H17	42	W	防災消防課
14	行政系施設	その他行政系施設	三角本村班積載車格納庫		三角町戸馳364-2	H18	26	W	防災消防課
15	行政系施設	その他行政系施設	大口班積載車格納庫		三角町大口929-3	H18	26	W	防災消防課
16	行政系施設	その他行政系施設	三角備蓄倉庫		三角町波多619-1	R1	100	S	防災消防課
17	行政系施設	その他行政系施設	三角防災拠点センター		三角町波多619-1	R2	1,221	S	防災消防課
18	行政系施設	その他行政系施設	不知火備蓄倉庫		不知火町高良2273-1	R1	100	S	防災消防課
19	行政系施設	その他行政系施設	不知火防災拠点センター		不知火町高良2273-1	R2	998	S	防災消防課
20	行政系施設	その他行政系施設	神社横班積載車格納庫		松橋町松橋48-3	H27	30	W	防災消防課
21	行政系施設	その他行政系施設	新町班積載車格納庫		松橋町松橋111-2	H21	26	W	防災消防課
22	行政系施設	その他行政系施設	上の原班積載車格納庫		松橋町松橋663-12	H25	30	W	防災消防課
23	行政系施設	その他行政系施設	曲野班積載車格納庫		松橋町曲野3185	H18	64	W	防災消防課
24	行政系施設	その他行政系施設	古保山班積載車格納庫		松橋町古保山1338-1	H18	26	W	防災消防課
25	行政系施設	その他行政系施設	松橋備蓄倉庫		松橋町大野85	R1	162	S	防災消防課
26	行政系施設	その他行政系施設	松橋西防災拠点センター		松橋町松橋564-2	R3	1,479	S	防災消防課
27	行政系施設	その他行政系施設	松橋東防災拠点センター		松橋町豊福1786	R2	2,000	S	防災消防課
28	行政系施設	その他行政系施設	中小野水防倉庫		小川町中小野64	S50	50	W	防災消防課
29	行政系施設	その他行政系施設	小川備蓄倉庫		小川町江頭100	R1	150	S	防災消防課
30	行政系施設	その他行政系施設	川尻水防倉庫		小川町新田1408-2	S50	50	W	防災消防課
31	行政系施設	その他行政系施設	小川防災拠点センター		小川町江頭100	R2	1,499	S	防災消防課
32	行政系施設	その他行政系施設	下安見班積載車格納庫		豊野町安見2687	H29	30	W	防災消防課
33	行政系施設	その他行政系施設	豊野備蓄倉庫		豊野町糸糸3410-3	R1	70	S	防災消防課
34	行政系施設	その他行政系施設	豊野防災拠点センター		豊野町糸糸3140-3	R2	957	S	防災消防課
35	子育て支援施設	児童施設	不知火学童保育所		不知火町高良1952	H21	162	W	子ども未来課
36	子育て支援施設	児童施設	松橋第1学童保育所		松橋町松橋1593-1	H9	145	W	子ども未来課
37	子育て支援施設	児童施設	松橋第2学童保育所		松橋町松橋1666	H21	123	W	子ども未来課
38	子育て支援施設	児童施設	当尾学童保育所		松橋町曲野1837-1	H12	127	W	子ども未来課
39	子育て支援施設	児童施設	豊川学童保育所		松橋町南豊崎596	H14	108	W	子ども未来課
40	子育て支援施設	児童施設	豊福第1学童保育所		松橋町豊福1634-1	H14	139	W	子ども未来課
41	子育て支援施設	児童施設	豊福第2学童保育所		松橋町豊福1634-1	H21	125	W	子ども未来課
42	子育て支援施設	児童施設	河江学童保育所		小川町新田1675	H20	106	W	子ども未来課
43	子育て支援施設	児童施設	豊野学童保育所		豊野町糸糸2938	R4	144	W	子ども未来課
44	保健・福祉系施設	福祉施設	ふれあいの館		三角町波多2792-2	H11	106	W	社会福祉課
45	保健・福祉系施設	福祉施設	元気老人交流施設「高齢者センター」		松橋町久具358-4	H11	328	RC	高齢介護課
46	保健・福祉系施設	福祉施設	宇城市老人福祉センター		松橋町豊福1786	S63	910	RC	高齢介護課
47	保健・福祉系施設	保健施設	宇城市保健福祉センター		松橋町松橋396-1	H13	1,615	RC	健康づくり推進課
48	保健・福祉系施設	保健施設	宇城市保健福祉センター	車庫	松橋町松橋396-1	H13	40	S	健康づくり推進課
49	保健・福祉系施設	保健施設	陶芸製造作業所		小川町江頭33	H16	39	S	健康づくり推進課
50	スポーツ・レクリエーション施設	スポーツ施設	大岳地区生涯学習センター	プール付属屋	三角町手場1982	S57	50	CB	文化スポーツ課

対象施設（棟別・建物区別）

No	大分類	中分類	施設名	棟名・建物区別	所在地	取得年度	延床面積(m <sup>2</sup> )	構造	施設所管課
51	スポーツ・レクリエーション施設	スポーツ施設	大岳地区生涯学習センター	体育館	三角町手場1982	S55	586	RC	文化スポーツ課
52	スポーツ・レクリエーション施設	スポーツ施設	大岳地区生涯学習センター	倉庫	三角町手場1982	S52	27	W	文化スポーツ課
53	スポーツ・レクリエーション施設	スポーツ施設	郡浦地区生涯学習センター	プール付属屋	三角町中村1759-1	H8	23	CB	文化スポーツ課
54	スポーツ・レクリエーション施設	スポーツ施設	郡浦地区生涯学習センター	プール付属屋	三角町中村1759-1	H8	14	CB	文化スポーツ課
55	スポーツ・レクリエーション施設	スポーツ施設	郡浦地区生涯学習センター	プール付属屋	三角町中村1759-1	H8	24	CB	文化スポーツ課
56	スポーツ・レクリエーション施設	スポーツ施設	郡浦地区生涯学習センター	体育館	三角町中村1759-1	S53	590	SRC	文化スポーツ課
57	スポーツ・レクリエーション施設	スポーツ施設	郡浦地区生涯学習センター	体育倉庫・便所	三角町中村1759-1	S53	40	W	文化スポーツ課
58	スポーツ・レクリエーション施設	スポーツ施設	郡浦地区生涯学習センター	倉庫	三角町中村1759-1	S56	40	W	文化スポーツ課
59	スポーツ・レクリエーション施設	スポーツ施設	戸馳地区生涯学習センター	プール付属屋	三角町戸馳5151	S59	46	CB	文化スポーツ課
60	スポーツ・レクリエーション施設	スポーツ施設	戸馳地区生涯学習センター	外便所	三角町戸馳5151	H16	20	W	文化スポーツ課
61	スポーツ・レクリエーション施設	スポーツ施設	戸馳地区生涯学習センター	体育館	三角町戸馳5151	S51	564	S	文化スポーツ課
62	スポーツ・レクリエーション施設	スポーツ施設	戸馳地区生涯学習センター	体育倉庫	三角町戸馳5151	S52	20	軽量S	文化スポーツ課
63	スポーツ・レクリエーション施設	スポーツ施設	三角B&G海洋センター	体育館	三角町波多2864-32	S61	1,716	RC	文化スポーツ課
64	スポーツ・レクリエーション施設	スポーツ施設	三角B&G海洋センター	艇庫	三角町戸馳7120	S61	306	RC	文化スポーツ課
65	スポーツ・レクリエーション施設	スポーツ施設	三角B&G海洋センター	プール建屋	三角町波多2864-32	S61	833	S	文化スポーツ課
66	スポーツ・レクリエーション施設	スポーツ施設	三角グラウンド	弓道場	三角町波多2791-1	S54	76	W	文化スポーツ課
67	スポーツ・レクリエーション施設	スポーツ施設	三角グラウンド	倉庫・便所	三角町波多2791-1	S52	46	S	文化スポーツ課
68	スポーツ・レクリエーション施設	スポーツ施設	三角グラウンド	放送室	三角町波多2791-1	H9	15	W	文化スポーツ課
69	スポーツ・レクリエーション施設	スポーツ施設	三角東地区生涯学習センター	プール付属屋	三角町波多1756-1	H1	39	CB	文化スポーツ課
70	スポーツ・レクリエーション施設	スポーツ施設	三角東地区生涯学習センター	プール機械室	三角町波多1756-1	H1	12	CB	文化スポーツ課
71	スポーツ・レクリエーション施設	スポーツ施設	三角東地区生涯学習センター	外便所	三角町波多1756-1	H22	12	W	文化スポーツ課
72	スポーツ・レクリエーション施設	スポーツ施設	三角東地区生涯学習センター	体育館	三角町波多1756-1	S54	590	RC	文化スポーツ課
73	スポーツ・レクリエーション施設	スポーツ施設	三角東地区生涯学習センター	倉庫	三角町波多1756-1	S44	20	W	文化スポーツ課
74	スポーツ・レクリエーション施設	スポーツ施設	三角北地区生涯学習センター	プール付属屋	三角町大田尾985	S62	46	CB	文化スポーツ課
75	スポーツ・レクリエーション施設	スポーツ施設	三角北地区生涯学習センター	体育館	三角町大田尾985	S59	591	SRC	文化スポーツ課
76	スポーツ・レクリエーション施設	スポーツ施設	不知火温水プール		不知火町高良2348	H9	1,078	RC	文化スポーツ課
77	スポーツ・レクリエーション施設	スポーツ施設	不知火体育館		不知火町高良2273-1	S55	1,417	RC	文化スポーツ課
78	スポーツ・レクリエーション施設	スポーツ施設	不知火グラウンド	公衆便所	不知火町高良694	H16	39	CB	文化スポーツ課
79	スポーツ・レクリエーション施設	スポーツ施設	不知火グラウンド	審判室	不知火町高良694	H16	19	CB	文化スポーツ課
80	スポーツ・レクリエーション施設	スポーツ施設	武道館		不知火町高良2273-1	S63	1,212	RC	文化スポーツ課
81	スポーツ・レクリエーション施設	スポーツ施設	松合体育館		不知火町松合168-1	H3	1,309	RC	文化スポーツ課
82	スポーツ・レクリエーション施設	スポーツ施設	旧松合小学校	体育館	不知火町松合1578	H16	1,138	RC	文化スポーツ課
83	スポーツ・レクリエーション施設	スポーツ施設	旧松合小学校	体育倉庫	不知火町松合1578	S62	50	RC	文化スポーツ課
84	スポーツ・レクリエーション施設	スポーツ施設	岡岳グラウンド	審判室・倉庫	松橋町松山3725	S54	18	W	文化スポーツ課
85	スポーツ・レクリエーション施設	スポーツ施設	市民プール	松橋管理棟	松橋町豊福1786	S63	360	RC	文化スポーツ課
86	スポーツ・レクリエーション施設	スポーツ施設	当尾グラウンド	公衆便所	松橋町曲野1624-22	H16	10	CB	文化スポーツ課
87	スポーツ・レクリエーション施設	スポーツ施設	当尾グラウンド	公衆便所	松橋町曲野1624-22	H16	10	CB	文化スポーツ課
88	スポーツ・レクリエーション施設	スポーツ施設	当尾グラウンド	公衆便所	松橋町曲野1624-22	R6	29	W	文化スポーツ課
89	スポーツ・レクリエーション施設	スポーツ施設	豊川グラウンド	便所	松橋町南豊崎667-1	H6	26	RC	文化スポーツ課
90	スポーツ・レクリエーション施設	スポーツ施設	豊福グラウンド	管理棟便所棟	松橋町西仲間1075-1	H5	37	RC	文化スポーツ課
91	スポーツ・レクリエーション施設	スポーツ施設	豊福グラウンド	北側便所	松橋町西仲間1075-1	H5	14	RC	文化スポーツ課
92	スポーツ・レクリエーション施設	スポーツ施設	松橋勤労身体障害者救護文化体育施設		松橋町豊福1786	S63	1,510	SRC	文化スポーツ課
93	スポーツ・レクリエーション施設	スポーツ施設	松橋グラウンドゴルフ場	公衆便所	松橋町松橋395-1	H8	42	RC	文化スポーツ課
94	スポーツ・レクリエーション施設	スポーツ施設	松橋総合体育文化センター	体育館	松橋町大野85	H10	6,586	SRC	文化スポーツ課
95	スポーツ・レクリエーション施設	スポーツ施設	稲川グラウンド	管理棟	小川町東小川14	H1	22	S	文化スポーツ課
96	スポーツ・レクリエーション施設	スポーツ施設	稲川グラウンド	集会所	小川町東小川14	S50	65	W	文化スポーツ課
97	スポーツ・レクリエーション施設	スポーツ施設	稲川グラウンド	西側便所	小川町東小川14	S51	10	W	文化スポーツ課
98	スポーツ・レクリエーション施設	スポーツ施設	稲川グラウンド	東側便所	小川町東小川14	H10	10	W	文化スポーツ課
99	スポーツ・レクリエーション施設	スポーツ施設	稲川グラウンド	倉庫	小川町東小川14	H10	3	W	文化スポーツ課
100	スポーツ・レクリエーション施設	スポーツ施設	観音山グラウンド	ふれあいの里	小川町西北小川222	H5	685	SRC	文化スポーツ課

対象施設（棟別・建物区別）

No	大分類	中分類	施設名	棟名・建物区別	所在地	取得年度	延床面積(m <sup>2</sup> )	構造	施設所管課
101	スポーツ・レクリエーション施設	スポーツ施設	観音山グラウンド	管理棟	小川町西北小川222	H5	186	S	文化スポーツ課
102	スポーツ・レクリエーション施設	スポーツ施設	観音山グラウンド	便所1	小川町西北小川222	H5	20	RC	文化スポーツ課
103	スポーツ・レクリエーション施設	スポーツ施設	観音山グラウンド	便所2	小川町西北小川222	H7	9	RC	文化スポーツ課
104	スポーツ・レクリエーション施設	スポーツ施設	観音山グラウンド	本部棟	小川町西北小川222	H5	116	RC	文化スポーツ課
105	スポーツ・レクリエーション施設	スポーツ施設	ふれあいスポーツセンター	クラブハウス	小川町河江52-1	H21	828	W	文化スポーツ課
106	スポーツ・レクリエーション施設	スポーツ施設	ふれあいスポーツセンター	西側便所	小川町河江52-10	H19	29	W	文化スポーツ課
107	スポーツ・レクリエーション施設	スポーツ施設	屋内グラウンド		小川町江頭33	H12	841	S	文化スポーツ課
108	スポーツ・レクリエーション施設	スポーツ施設	豊野グラウンド	審判室・便所	豊野町糸石2991	H16	32	S	文化スポーツ課
109	スポーツ・レクリエーション施設	スポーツ施設	豊野グラウンド	倉庫	豊野町糸石2991	H16	12	S	文化スポーツ課
110	スポーツ・レクリエーション施設	スポーツ施設	豊野グラウンドゴルフ場	屋外便所	豊野町糸石2614-1	H16	18	W	文化スポーツ課
111	スポーツ・レクリエーション施設	スポーツ施設	農業者トレーニングセンター	体育館	豊野町糸石3029	H16	1,867	RC	文化スポーツ課
112	スポーツ・レクリエーション施設	スポーツ施設	旧豊野小学校	ポンプ室	豊野町糸石3016	H14	6	S	文化スポーツ課
113	スポーツ・レクリエーション施設	スポーツ施設	旧豊野小学校	体育倉庫	豊野町糸石3016	H14	27	S	文化スポーツ課
114	スポーツ・レクリエーション施設	スポーツ施設	旧豊野小学校	便所	豊野町糸石3016	S60	22	S	文化スポーツ課
115	スポーツ・レクリエーション施設	レクリエーション・観光施設	三角駅前フィッシャーマンズクラブ		三角町三角浦1160-179	H10	1,058	S	商工観光課
116	スポーツ・レクリエーション施設	レクリエーション・観光施設	旧三角海運倉庫		三角町三角浦1268-1	S62	343	W	商工観光課
117	スポーツ・レクリエーション施設	レクリエーション・観光施設	宇城市物産館	西港観光会館	三角町三角浦1263-5	H2	126	W	商工観光課
118	スポーツ・レクリエーション施設	レクリエーション・観光施設	宇城市物産館	西港便所	三角町三角浦1263-5	H2	50	W	商工観光課
119	スポーツ・レクリエーション施設	レクリエーション・観光施設	宇城市物産館	西港渡り廊下	三角町三角浦1263-5	H2	4	W	商工観光課
120	スポーツ・レクリエーション施設	レクリエーション・観光施設	若宮海水浴場	更衣室・便所	三角町戸馳13-6	H11	139	W	三角支所経済建設課
121	スポーツ・レクリエーション施設	レクリエーション・観光施設	青少年海洋研修施設	管理棟	三角町戸馳1-1	H8	44	W	三角支所経済建設課
122	スポーツ・レクリエーション施設	レクリエーション・観光施設	青少年海洋研修施設	炊飯棟	三角町戸馳1-3	H8	40	W	三角支所経済建設課
123	スポーツ・レクリエーション施設	レクリエーション・観光施設	青少年海洋研修施設	便所・シャワー棟	三角町戸馳1-3	H8	35	W	三角支所経済建設課
124	スポーツ・レクリエーション施設	レクリエーション・観光施設	青少年海洋研修施設	ボイラー棟	三角町戸馳1-3	H8	4	W	三角支所経済建設課
125	スポーツ・レクリエーション施設	レクリエーション・観光施設	三角駅前観光便所		三角町三角浦1160-193	H10	63	RC	商工観光課
126	スポーツ・レクリエーション施設	レクリエーション・観光施設	金桁温泉		三角町中村381-2	R2	192	W	商工観光課
127	スポーツ・レクリエーション施設	レクリエーション・観光施設	不知火温泉ふるさと交流センター		不知火町永尾1910-1	H7	1,819	RC	商工観光課
128	スポーツ・レクリエーション施設	レクリエーション・観光施設	不知火温泉ふるさと交流センター	物産館	不知火町永尾1910-1	H7	307	S	商工観光課
129	スポーツ・レクリエーション施設	レクリエーション・観光施設	農林水産物直売交流施設		松橋町久具757-3	H21	1,005	W	商工観光課
130	スポーツ・レクリエーション施設	レクリエーション・観光施設	アグリパーク豊野	物産館	豊野町山崎593-1	H2	279	W	商工観光課
131	スポーツ・レクリエーション施設	レクリエーション・観光施設	アグリパーク豊野	地域食材供給施設・研修室・加工室	豊野町山崎599	H2	450	W	商工観光課
132	スポーツ・レクリエーション施設	レクリエーション・観光施設	アグリパーク豊野	プレハブ倉庫	豊野町山崎599	H29	66	軽量S	商工観光課
133	スポーツ・レクリエーション施設	レクリエーション・観光施設	屋内多目的広場	屋内広場	豊野町山崎1599	H7	1,040	RC	豊野支所総合窓口課
134	スポーツ・レクリエーション施設	レクリエーション・観光施設	屋内多目的広場	屋外便所	豊野町山崎1599	R6	32	RC	商工観光課
135	産業系施設	産業系施設	ビジネスサポートセンター		小川町江頭33	H29	274	S	地域振興課
136	産業系施設	産業系施設	ビジネスサポートセンター	コンテナハウスA棟	小川町江頭33	H29	8	S	地域振興課
137	産業系施設	産業系施設	ビジネスサポートセンター	コンテナハウスB棟	小川町江頭33	H29	13	S	地域振興課
138	産業系施設	産業系施設	共同作業所		豊野町巢林380	H12	94	軽量S	豊野支所総合窓口課
139	市民文化系施設	集会施設	郡浦地区市民館		三角町中村1152	H9	434	S	生涯学習課
140	市民文化系施設	集会施設	大岳地区市民館		三角町手場2021-7	H7	281	W	生涯学習課
141	市民文化系施設	集会施設	農村環境改善センター		三角町戸馳2861	S58	364	S	三角支所経済建設課
142	市民文化系施設	集会施設	松合地区市民館		不知火町松合168-1	R3	182	W	生涯学習課
143	市民文化系施設	集会施設	インダストリアル研修館		松橋町松橋564-2	H7	621	W	生涯学習課
144	市民文化系施設	集会施設	インダストリアル研修館	陶芸窯棟	松橋町松橋564-2	H7	22	W	生涯学習課
145	市民文化系施設	集会施設	河江地区コミュニティセンター		小川町南新田476	H4	666	SRC	生涯学習課
146	市民文化系施設	集会施設	小川総合文化センター	中央公民館	小川町江頭80	H10	1,230	SRC	生涯学習課
147	市民文化系施設	集会施設	海東地区農村コミュニティ施設		小川町南海東2047-1	H18	292	S	小川支所総合窓口課
148	市民文化系施設	集会施設	小川コスモホール		小川町川尻332-2	H7	129	S	小川支所総合窓口課
149	市民文化系施設	集会施設	豊野町コミュニティセンター		豊野町巢林309-1	H16	459	W	人権啓発課
150	市民文化系施設	集会施設	上巢林教育集会場		豊野町巢林306-1	S55	145	軽量S	生涯学習課

対象施設（棟別・建物区別）

No	大分類	中分類	施設名	棟名・建物区別	所在地	取得年度	延床面積(m <sup>2</sup> )	構造	施設所管課
151	市民文化系施設	文化施設	松橋総合体育文化センター	文化ホール	松橋町大野85	H10	2,823	SRC	生涯学習課
152	市民文化系施設	文化施設	小川総合文化センター	文化ホール	小川町江頭80	H10	2,777	SRC	生涯学習課
153	社会教育系施設	図書館	宇城市立図書館三角分館		三角町波多219-1	H20	399	W	生涯学習課
154	社会教育系施設	図書館	宇城市立図書館三角分館	閉架書庫	三角町波多219-1	H7	247	RC	生涯学習課
155	社会教育系施設	図書館	宇城市立図書館		不知火町高良2352	H10	1,042	S	生涯学習課
156	社会教育系施設	図書館	宇城市立図書館	こども絵本の家	不知火町高良2352	R3	157	W	生涯学習課
157	社会教育系施設	図書館	宇城市立図書館小川分館		小川町江頭80	H10	603	RC	生涯学習課
158	社会教育系施設	図書館	宇城市立図書館豊野分館		豊野町糸石3516-1	H18	413	RC	生涯学習課
159	社会教育系施設	博物館等	戸馳地区生涯学習センター	旧管理棟	三角町戸馳5151	S56	684	RC	生涯学習課
160	社会教育系施設	博物館等	戸馳地区生涯学習センター	旧教室棟	三角町戸馳5151	S56	1,134	RC	生涯学習課
161	社会教育系施設	博物館等	戸馳地区生涯学習センター	旧給食室	三角町戸馳5151	S56	100	RC	生涯学習課
162	社会教育系施設	博物館等	郡浦地区生涯学習センター	給食室	三角町中村1759-1	S53	108	RC	生涯学習課
163	社会教育系施設	博物館等	郡浦地区生涯学習センター	旧管理・普通教室棟	三角町中村1759-1	S53	485	RC	生涯学習課
164	社会教育系施設	博物館等	郡浦地区生涯学習センター	旧特別教室棟	三角町中村1759-1	S53	458	RC	生涯学習課
165	社会教育系施設	博物館等	郡浦地区生涯学習センター	旧普通教室棟	三角町中村1759-1	S53	880	RC	生涯学習課
166	社会教育系施設	博物館等	郡浦地区生涯学習センター	倉庫	三角町中村1759-1	S57	40	S	生涯学習課
167	社会教育系施設	博物館等	旧三角検潮所		三角町三角浦1344-2	H25	6	RC	文化スポーツ課
168	社会教育系施設	博物館等	龍驤館	西港資料館	三角町三角浦1230-22	T 8	228	W	三角支所経済建設課
169	社会教育系施設	博物館等	龍驤館	西港休憩所	三角町三角浦1230-22	T 8	16	W	三角支所経済建設課
170	社会教育系施設	博物館等	龍驤館	西港便所	三角町三角浦1230-22	S 60	58	W	三角支所経済建設課
171	社会教育系施設	博物館等	法の館	資料館	三角町三角浦1031	T9	303	W	三角支所経済建設課
172	社会教育系施設	博物館等	法の館	倉庫1	三角町三角浦1031	T9	89	W	三角支所経済建設課
173	社会教育系施設	博物館等	法の館	倉庫2	三角町三角浦1031	T9	74	W	三角支所経済建設課
174	社会教育系施設	博物館等	法の館	便所	三角町三角浦1031	T9	23	W	三角支所経済建設課
175	社会教育系施設	博物館等	法の館	渡り廊下	三角町三角浦1031	H7	33	W	三角支所経済建設課
176	社会教育系施設	博物館等	伝統工芸館	1号館	三角町三角浦1031	H7	74	W	三角支所経済建設課
177	社会教育系施設	博物館等	伝統工芸館	2号館	三角町三角浦1031	H7	92	W	三角支所経済建設課
178	社会教育系施設	博物館等	旧宇土郡役所	職員室	三角町三角浦1193-1	M35	246	W	三角支所経済建設課
179	社会教育系施設	博物館等	旧宇土郡役所	便所	三角町三角浦1193-1	H21	12	W	三角支所経済建設課
180	社会教育系施設	博物館等	旧宇土郡役所	校舎・幼稚園舎	三角町三角浦1193-1	S34	348	W	三角支所経済建設課
181	社会教育系施設	博物館等	旧宇土郡役所	校舎・幼稚園舎	三角町三角浦1193-1	S61	79	S	三角支所経済建設課
182	社会教育系施設	博物館等	旧宇土郡役所	渡廊下	三角町三角浦1193-1	S61	39	W	三角支所経済建設課
183	社会教育系施設	博物館等	旧松合出張所		不知火町松合141	H7	115	W	不知火支所総合窓口課
184	社会教育系施設	博物館等	松合郷土資料館		不知火町松合136-1	M36	280	W	文化スポーツ課
185	社会教育系施設	博物館等	宇城市不知火美術館		不知火町高良2352	H10	751	S	生涯学習課
186	社会教育系施設	博物館等	宇城市立郷土資料館		豊野町糸石3818	H16	609	RC	文化スポーツ課
187	公園	公園建築物	大見石畳公園	便所	不知火町大見1440-2	H1	15	W	都市整備課
188	公園	公園建築物	六地藏公園	便所	不知火町松合1983	S62	24	W	都市整備課
189	公園	公園建築物	かまだ山公園	便所	不知火町永尾1138-1	H3	18	W	都市整備課
190	公園	公園建築物	大智禅師公園	便所	不知火町長崎3444	S62	3	CB	都市整備課
191	公園	公園建築物	塩屋浦公園	倉庫	不知火町長崎883-8	H7	21	W	都市整備課
192	公園	公園建築物	塩屋浦公園	倉庫・便所	不知火町長崎883-8	H7	23	W	都市整備課
193	公園	公園建築物	塚原ふれあい公園	便所	不知火町高良313-2	H9	4	W	都市整備課
194	公園	公園建築物	亀崎公園	倉庫・便所	不知火町長崎1573-1	H7	27	W	都市整備課
195	公園	公園建築物	天の平農村公園	便所	不知火町松合207	H5	12	W	都市整備課
196	公園	公園建築物	まっちゃんふれあい公園	便所	不知火町松合97-1	H21	81	W	都市整備課
197	公園	公園建築物	秋尾溜池	便所	松橋町秋尾236	S14	16	CB	都市整備課
198	公園	公園建築物	上の原児童公園	便所	松橋町松橋1731-1	H17	8	W	都市整備課
199	公園	公園建築物	曲野ふれあい公園	便所	松橋町曲野3185	H16	35	W	都市整備課
200	公園	公園建築物	平原公園	便所	小川町北東2601-1	H11	11	W	都市整備課

対象施設（棟別・建物区別）

No	大分類	中分類	施設名	棟名・建物区別	所在地	取得年度	延床面積(m <sup>2</sup> )	構造	施設所管課
201	公園	公園建築物	南出村農村公園	便所	小川町新田出246-1	H10	5	W	都市整備課
202	公園	公園建築物	上住吉農村公園	便所	小川町住吉104-1	H10	8	W	都市整備課
203	公園	公園建築物	下住吉農村公園	便所	小川町住吉676-3	H10	8	W	都市整備課
204	公園	公園建築物	吹野農村公園	便所	小川町北海岸1934-13	H10	5	W	都市整備課
205	公園	公園建築物	北部田水辺公園	便所	小川町北部田1081-2	H10	4	W	都市整備課
206	公園	公園建築物	川尻公園	便所	小川町川尻101-1	H11	27	W	都市整備課
207	公園	公園建築物	誉ヶ丘公園	便所	豊野町山崎	H15	15	W	都市整備課
208	公園	公園建築物	相良堂公園	便所	豊野町糸石	H2	8	W	都市整備課
209	普通財産	普通財産	旧戸馳焼却場		三角町戸馳5470-1	S55	761	S	衛生環境課
210	普通財産	普通財産	三角復興会館	三角交番	三角町波多245	R3	144	W	契約管財課
211	普通財産	普通財産	三角復興会館	みんなの家	三角町波多245	R3	55	W	三角支所総合窓口課
212	普通財産	普通財産	三角復興会館	パワフルみすみ	三角町波多245	R3	55	W	三角支所総合窓口課
213	普通財産	普通財産	旧戸馳保育園		三角町戸馳5204	S46	453	W	子ども未来課
214	普通財産	普通財産	旧戸馳保育園	遊具倉庫	三角町戸馳5204	H16	7	軽量S	子ども未来課
215	普通財産	普通財産	旧戸馳保育園	用具倉庫	三角町戸馳5204	H16	20	軽量S	子ども未来課
216	普通財産	普通財産	旧青海保育園		三角町郡浦81-1	S44	481	W	子ども未来課
217	普通財産	普通財産	旧大岳保育園		三角町手場2014-1	S50	330	W	子ども未来課
218	普通財産	普通財産	旧戸馳花の学校	研修棟	三角町戸馳373-3	H5	1,283	W	商工観光課
219	普通財産	普通財産	旧戸馳花の学校	栽培展示ハウスA	三角町戸馳373-3	H5	630	S	商工観光課
220	普通財産	普通財産	旧戸馳花の学校	栽培展示ハウスB	三角町戸馳373-3	H5	630	S	商工観光課
221	普通財産	普通財産	旧戸馳花の学校	栽培展示ハウスC	三角町戸馳373-3	H6	630	S	商工観光課
222	普通財産	普通財産	旧戸馳花の学校	栽培展示ハウスD	三角町戸馳373-3	H6	630	S	商工観光課
223	普通財産	普通財産	旧戸馳花の学校	栽培展示ハウスE	三角町戸馳373-3	H6	630	S	商工観光課
224	普通財産	普通財産	旧戸馳花の学校	作業小屋A	三角町戸馳373-3	H6	37	W	商工観光課
225	普通財産	普通財産	旧戸馳花の学校	作業小屋B	三角町戸馳373-3	H6	25	W	商工観光課
226	普通財産	普通財産	旧戸馳花の学校	小屋	三角町戸馳375	H7	25	W	商工観光課
227	普通財産	普通財産	旧戸馳花の学校	便所	三角町戸馳376	H7	30	W	商工観光課
228	普通財産	普通財産	松合病院		不知火町松合2-10	H16	215	W	契約管財課
229	普通財産	普通財産	旧不知火町青年会館		不知火町高良316-2	H4	63	W	契約管財課
230	普通財産	普通財産	不知火ゆうあい館	集会所	不知火町高良2060-3	R3	55	W	不知火支所総合窓口課
231	普通財産	普通財産	旧松合小学校	普通教室・特別教室棟	不知火町松合1578	S47	1,321	RC	契約管財課
232	普通財産	普通財産	旧松合小学校	便所	不知火町松合1578	S47	67	RC	契約管財課
233	普通財産	普通財産	旧松合小学校	昇降口	不知火町松合1578	S47	25	RC	契約管財課
234	普通財産	普通財産	旧松合小学校	渡り廊下	不知火町松合1578	S47	60	S	契約管財課
235	普通財産	普通財産	旧松合小学校	プール付属棟	不知火町松合1578	S48	77	S	契約管財課
236	普通財産	普通財産	旧松合小学校	教員住宅	不知火町松合1578	S54	63	W	契約管財課
237	普通財産	普通財産	旧松合小学校	管理棟	不知火町松合1578	S61	741	RC	契約管財課
238	普通財産	普通財産	旧松合小学校	プールポンプ室	不知火町松合1578	S48	6	S	契約管財課
239	普通財産	普通財産	旧松橋鉄道建設事務所		松橋町松橋402-4	H16	458	S	契約管財課
240	普通財産	普通財産	旧松橋鉄道建設事務所	車庫	松橋町松橋402-4	H16	35	S	契約管財課
241	普通財産	普通財産	旧松橋町外2カ町焼却場	管理人住宅	松橋町内田442-3	S50	63	W	契約管財課
242	普通財産	普通財産	旧松橋町外2カ町焼却場	グラウンドトイレ	松橋町内田442-3	S50	4	CB	契約管財課
243	普通財産	普通財産	東松崎区公民館		松橋町東松崎110	R3	169	W	生涯学習課
244	普通財産	普通財産	旧市民病院	管理・診療棟	松橋町豊福505	S46	964	RC	医療保険課
245	普通財産	普通財産	旧市民病院	検診センター	松橋町豊福505	H13	417	S	医療保険課
246	普通財産	普通財産	旧市民病院	ポンプ室	松橋町豊福505	S58	18	RC	医療保険課
247	普通財産	普通財産	復興会館小川刈萱館		小川町小川43-2	R3	164	W	小川支所総合窓口課
248	普通財産	普通財産	小川復興会館コスモス会館		小川町江頭33	R3	55	W	小川支所総合窓口課
249	普通財産	普通財産	豊野ふれあい館		豊野町糸石3867	R3	55	W	豊野支所総合窓口課
250	普通財産	普通財産	旧南部保育所		豊野町下郷2627-1	H16	425	RC	契約管財課
251	普通財産	普通財産	旧豊野学校給食センター		豊野町糸石2998	H5	457	RC	文化スポーツ課
252	普通財産	普通財産	旧豊野町学童保育所		豊野町糸石3016	S55	266	S	子ども未来課
253	普通財産	普通財産	旧豊野小学校	体育館	豊野町糸石3016	H14	1,168	RC	文化スポーツ課
254	普通財産	普通財産	旧豊野公民館		豊野町糸石2996-1	S57	1,623	RC	生涯学習課
255	普通財産	普通財産	豊野星ノ窪住宅	1棟	豊野町糸石2996-1	R6	91	W	文化スポーツ課
256	普通財産	普通財産	豊野星ノ窪住宅	2棟	豊野町糸石2996-1	R6	91	W	文化スポーツ課

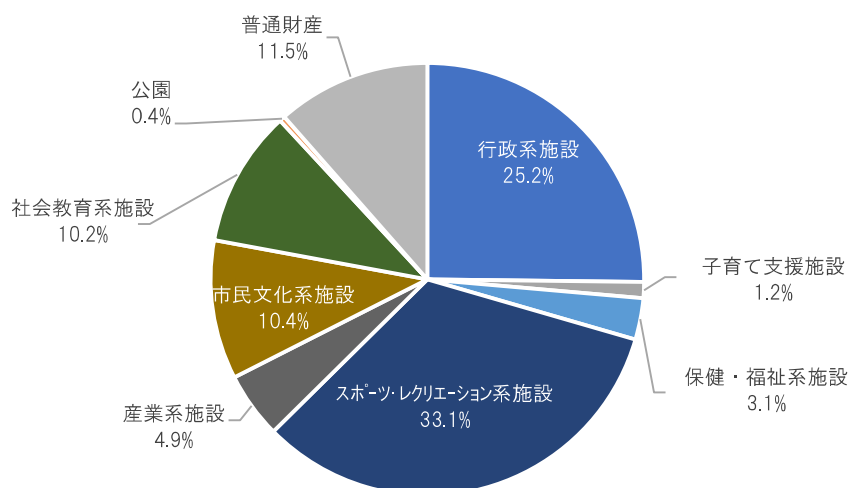
## 第二章 対象施設の現状と建築系公共施設の課題

### 1 対象施設の現状

本計画の対象施設は、令和7年4月1日現在、153施設248棟で、延床面積の合計は100,141㎡となっています。

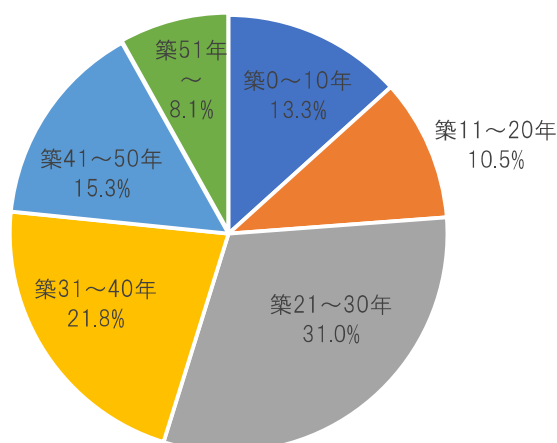
#### (1) 用途分類別の延床面積割合

用途分類別の延床面積の内訳は、スポーツ・レクリエーション系施設が 33.1% (33,154㎡) で3割を占めており、次いで行政系施設が 25.2% (25,241㎡)、普通財産が 11.5% (11,522㎡) となっています。



#### (2) 建築年別の棟数割合

建築年別に棟数の構成比をみると、「築 21～30年」が 31.0% (77棟) で最も多く、次いで「築 31～40年」が 21.8% (54棟)、「築 41～50年」が 15.3% (38棟) となっています。また、築 31年以上は、全体の 45.2%となっており、このまま全てを維持し続けると 10年後には 76.2%に達します。



表中の建築年数は、主に取得年度からの経過年数としていますが、移譲等により市が所有した施設については、建築年度からの経過年数にて算出しています。

## 2 建築系公共施設の課題

### (1) 急増する施設の老朽化

昭和40年代中頃から昭和50年代後半に整備された公共施設は、築後40年以上を経過し、老朽化が進行している状況です。このような状況から身近な施設においては、経年劣化等による事故事例などが全国でも目立ち始めています。また、こうした施設の損傷による影響は、人身事故等の危険性だけではなく、市民サービスの低下や社会的な不安にも波及する可能性があります。平成28年の熊本地震では、これらの老朽化した施設が比較的新しい施設と比べて多く被災しており、災害復旧に多忙な時間を要しました。また、通常の故障等に対する一時的な応急としての修繕では、対応が追い付かずに施設の安全性が損なわれる懸念もあります。これからは将来的にわたって、安全で安心できる市民サービスの提供を継続的に実現するため、計画的で適切な施設の保全により安全性の確保に取り組む必要があります。

### (2) 時代の変化に伴う施設の社会的ニーズ

これまでに整備された公共施設については、日本の高度成長期から社会を取り巻く環境の変化に伴い、様々な社会的な問題や課題に対する施設的な対応が求められています。

まず、地震などによる災害については、昭和57年に建築基準法の改正により地震における建物の倒壊、東日本大震災により仕上材の落下などの人命の確保に対する制度が強化されています。また、高齢化社会の進行に伴い、平成6年にハートビル法が制定され、その後の平成18年にバリアフリー新法に移行がなされ、特に不特定多数の人々が利用する施設においては、高齢者をはじめ障害者やあらゆる人たちが不自由なく円滑に移動できるよう求められています。さらには、2度にわたるオイルショックを経た自然エネルギー資源の減少危機、その後に地球環境問題に対する意識の高まり、特に二酸化炭素の排出による地球温暖化への対応として、昭和54年から法整備がなされ、現在は令和5年のエネルギーの使用の合理化及び非化石エネルギーへの転換等に関する法律及び令和7年4月1日から全面施行された改正建築物省エネ法により、建設分野における環境負荷の軽減への配慮に対して規制されています。

### (3) 施設適正配置対策の必要性

建築系公共施設については、本市が所有する施設の総延床面積は、平成28年度末現在において276,403㎡、人口59,928人に対する市民1人当たりの延床面積は4.61㎡となり、全国平均3.22㎡との比較で1.43倍になります。現状規模のまま大規模改修や更新を行うと仮定した場合、今後40年間で1,165億円、年平均29億円が必要になります。

今後、ますます厳しくなる市の財政状況を見据える中では、既存の全ての施設を保有し続けることは困難と考えられるため、今後は、単一の業務を目的とした施設における複合施設への移行、人口減少を見据えた施設のコンパクト化、施設の利用状況をふまえた市民ニーズの状況把握、老朽施設の廃止、防災の観点から避難者を収容するための施設耐震化など、真に必要なとする施設をしゅん別しながら、施設の廃止、統合、移譲等を進めることが大きな課題となっています。このため、一定の見直し方針の下、既存施設の現状を把握し、見直しに向けた取り組みを実施していく必要があります。

### 第三章 施設保全

#### 1 施設保全の基本方針

##### (1) 施設の要求水準の確保

多くの市民が利用する公共施設においては、施設の安全性が適切に確保されることが重要であり、それとともに快適性や利便性に配慮した施設機能を維持することが必要です。そのため施設の老朽化に対しては、必要に応じた点検等により施設状態の把握に努め、適切な時期と部位について故障や不具合を生じる前に、予防的な修繕や改修工事を実施します。

また、施設の耐震化については、「宇城市建築物耐震改修促進計画(令和2年2月改定)」に則り、早期に耐震診断を実施して、計画的な耐震補強や建替え等の対策を講じます。

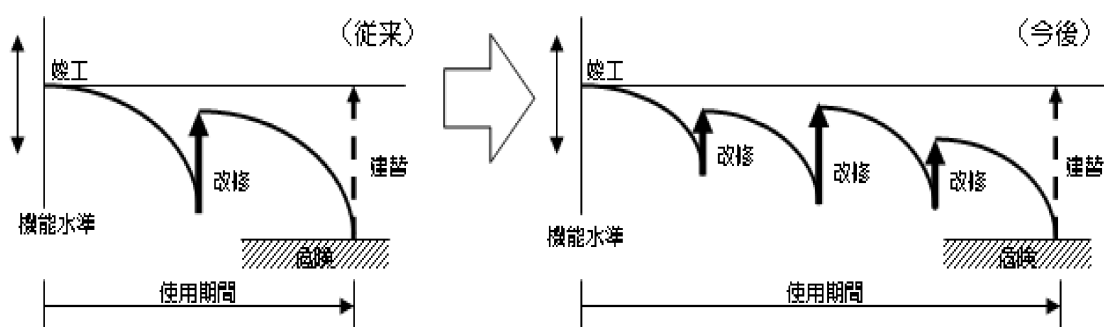
さらには、社会的なニーズに対応するため、整備や改修において、バリアフリー化や省エネ化も積極的に推進していきます。

##### (2) 財政負担への対応

本市も多くの他の自治体と同じように、財政状況が厳しい中において、これらの公共施設の更新等に対応していく必要があります。そこでまず、既存の施設については適切な時期に予防的な改修を行い、また新築や改築の更新については耐久性のある構造体を採用し、施設の長寿命化による財政負担の軽減に努めます。

また、これまでは長期的な視点での改修や更新等の計画がなく、各部署毎に短期的な計画に基づき実施されており、長期的な財政負担の予測が困難な状況でした。今後は全ての施設の状態を把握・整理し、計画的に優先度の高い施設から順次に工事を実施していくことで、財政負担の平準化を図ります。

#### ■新築する施設の長寿命化のイメージ



※「保全」とは、建築物が完成してから取り壊されるまでの間、性能や機能を良好な状態に保つほか、社会・経済的に必要とされる性能・機能を確保し、保持し続けることをいいます

## 2 目標使用耐用年数

### (1) 耐用年数の考え方

公共施設の耐用年数は、「法定耐用年数」 < 「経済的耐用年数」 < 「物理的耐用年数」となりますが、これまでの施設の寿命は、概ね期間が短い（下限値）法定耐用年数に近かったのが現状です。これに対して、今後の長寿命化の実施においては、適切な整備保全により、期間が長い物理的耐用年数にできる限り近づけることを目指します。

#### ■各種の耐用年数

物理的耐用年数	建物躯体や部位・部材が物理的、科学的原因により劣化し、要求される限界性能を下回る年数
経済的耐用年数	継続使用するための補修・修繕費やその他の費用が、改築または更新する費用を上回る年数
法定耐用年数	固定資産の減価償却を算出するために、税法で定められた年数
機能的耐用年数	使用目的が当初計画から変更、又は、建築技術の進展や社会的な要求の向上・変化に対して陳腐化する年数

### (2) 目標使用耐用年数の設定

既存施設および新築施設における長寿命化の目標として、施設使用の計画期間である「目標使用耐用年数」を設定します。目標使用耐用年数は建物の使用年数の実績や物理的な耐久性能等の調査研究の結果によりまとめられた、(一社)日本建築学会・発行「建築物の耐久計画に関する考え方」に示されている耐用年数の考え方を参考として設定します。新築施設については、今後適切な整備保全が可能であることから、範囲内の上限値である「80年」（木造は技術的にも長寿命化が可能なることから、用途に拘らず学校等を採用）と設定します。また、既存施設については、期限的にも長寿命化改修等が可能なる施設なら新築施設と同等に、それ以外で老朽化や改修の状況から困難な場合は、低減等を考慮し設定することとします。

#### ■建築物全体の望ましい目標耐用年数

用途	鉄筋コンクリート造		鉄骨造			ブロック造 れんが造	木造
	鉄骨鉄筋コンクリート造		重量鉄骨		軽量鉄骨		
	高品質	普通品質	高品質	普通品質			
学校/官庁	Y <sub>0</sub> 100	<u>Y<sub>0</sub>60</u>	Y <sub>0</sub> 100	<u>Y<sub>0</sub>60</u>	Y <sub>0</sub> 40	<u>Y<sub>0</sub>60</u>	<u>Y<sub>0</sub>60</u>
住宅/事務所/病院	Y <sub>0</sub> 100	<u>Y<sub>0</sub>60</u>	Y <sub>0</sub> 100	<u>Y<sub>0</sub>60</u>	Y <sub>0</sub> 40	<u>Y<sub>0</sub>60</u>	Y <sub>0</sub> 40
店舗/旅館/ホテル	Y <sub>0</sub> 100	<u>Y<sub>0</sub>60</u>	Y <sub>0</sub> 100	<u>Y<sub>0</sub>60</u>	Y <sub>0</sub> 40	<u>Y<sub>0</sub>60</u>	Y <sub>0</sub> 40

【資料】建築物の耐久計画に関する考え方（日本建築学会）

#### ■目標使用耐用年数の級区分

級	Y <sub>0</sub> 150	Y <sub>0</sub> 100	<u>Y<sub>0</sub>60</u>	Y <sub>0</sub> 40
耐用年数	150年	100年	<u>60年</u>	40年
代表値	150年	100年	60年	40年
範囲	120～200年	80～120年	50～ <u>80</u> 年	30～50年

【資料】建築物の耐久計画に関する考え方（日本建築学会）

### 3 保全の種類

施設は建設された年代や築年数の経過や状況に合わせた施設保全が必要となっていきます。

修繕や改修などの施設保全に関する行為については、当初の用途・性能・機能を維持するために回復を図る「維持保全」と、時代の変化等に合わせた用途や機能の追加、異なる用途を同一の施設内に設置する複合化など、時代に応じて変化する要求に対応して性能の向上を図る「改良保全」とに分ける考え方があります。

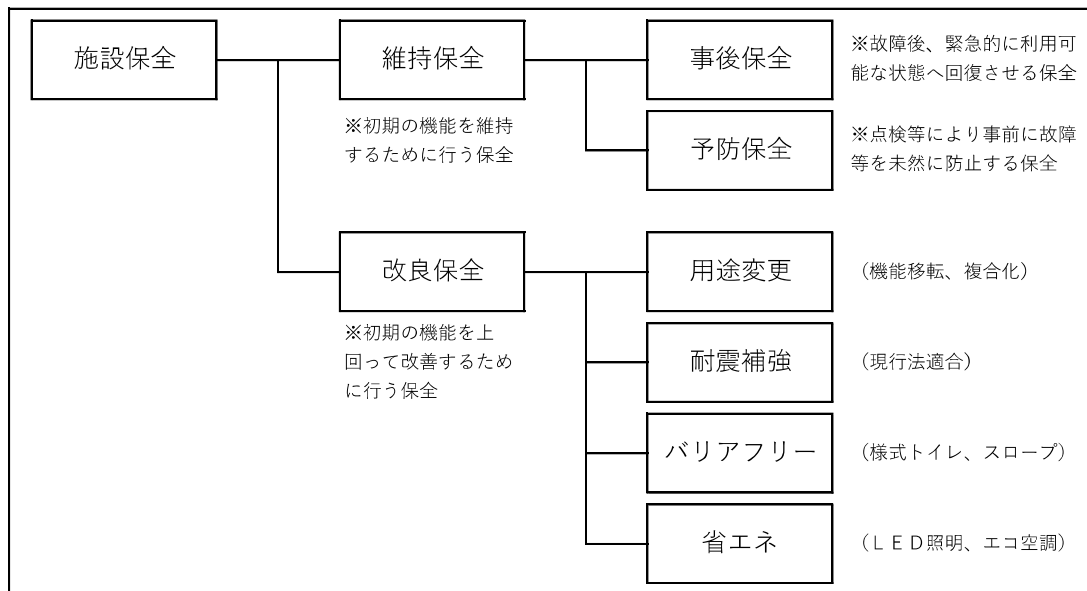
#### (1) 維持保全（予防保全と事後保全）

これまで殆どの施設保全は、不具合が生じて施設機能が低下してから対処療法的に実施してきました。今後は常時、施設を安全な状態で、目標の使用耐用年数の期間中に、当初の施設機能や性能を維持するための修繕や改修を行う必要があります。日常の突発的な故障や不具合で行う「事後保全」と時期的な計画により事前に行う「予防保全」を効率的に組み分けて、長寿命化やライフサイクルコストの軽減を図れるような維持保全を実施します。

#### (2) 改良保全

既存施設は、時代の流れに伴う社会環境の変化等による建物の基本性能の陳腐化を防止するため、既存不適格（耐震不足、アスベストやP C B対策など）の解消、環境対策、バリアフリーなど機能向上を目標として、当初の施設機能や性能を上回って改善するために改良保全を実施します。なお、実施の必要性については、施設の利用状況や残存使用年数をもとに優先度や費用対効果で判断し、時期は計画的な予防保全に合わせて行います。

#### ■保全に関する分類



#### 4 保全の方法

これからの保全は、これまでのように個別に対処していくのではなく、上位計画である総合管理計画に計りながら、施設全体を総合的な視点から必要な施設に対して、効率的な修繕や改修および更新を図っていく必要があります。そこで、各施設の状況に応じた具体的な保全方法をルール化し、実施します。

##### (1) 保全部位と実施周期の設定

今後は、計画的な保全により、施設の機能や利用状況などの特性に応じて、改修等による施設への負担を軽減するため、適切な周期で修繕や改修を行い、施設機能の維持向上を図り、施設本来の寿命である構造躯体の耐用年数まで使用することとします、なお、今後の目標使用耐用年数 80 年の設定に伴い、築後 20 年毎の保全部位に応じた予防保全を実施し、その間において突発的に発生した故障等の不具合は、事後保全にて対処することとします。

##### ■長寿命化の標準的な保全部位と実施周期

経過年数		0年目	20年目	40年目	60年目	80年目
整備方法		建設	中規模改修	大規模改修	中規模改修	建替 (既存解体)
建築	外装		○	○	○	
	内装			○		
	建具			○		
電気設備	一般		○	○	○	
	受変電			○		
	昇降機			○		
機械設備	一般		○	○	○	
	空調		○	○	○	
	給排水			○		

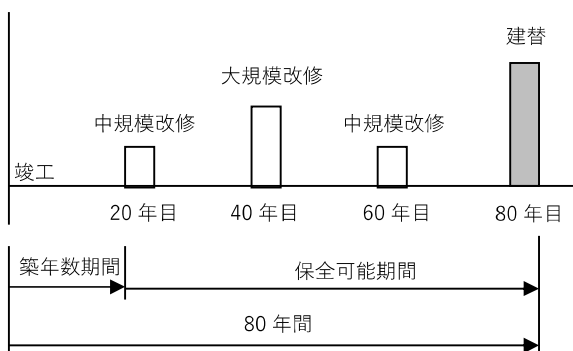
※屋外附帯（外構）については、不具合の程度に応じて、基本的に事後保全で対処していくこととします。

## (2) 既存施設の保全方法の区分 (タイプ別保全サイクル)

既存施設については、既往の保全履歴や築年数に応じて、保全方法と目標使用耐用年数を区分し設定します。

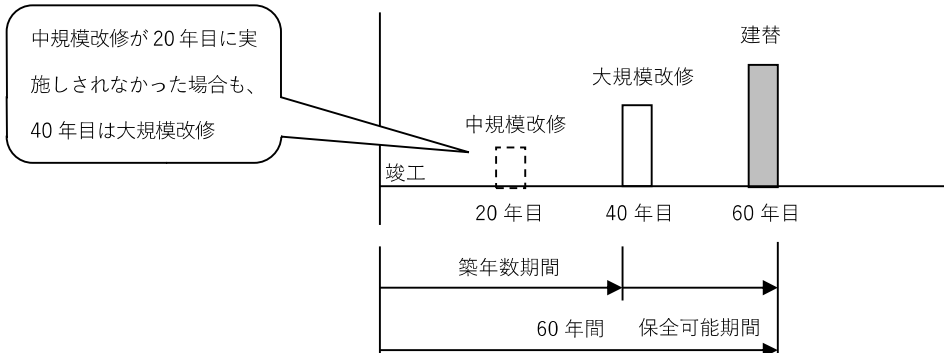
### ①新築施設、築20年未満の施設 (長寿命化を対応する施設)

●20年目と60年目に中規模改修、40年目に大規模改修し、80年目で更新



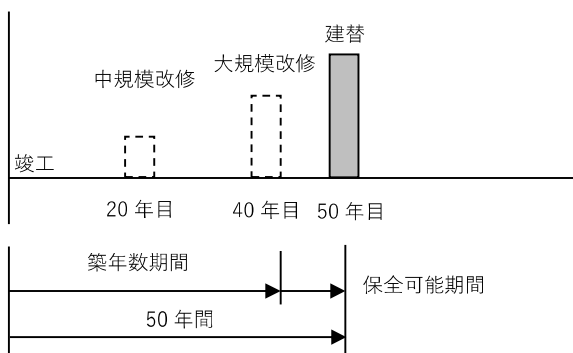
### ②築20年以上から40年未満の施設 (これまでの一般的な施設)

●40年目で大規模改修を実施し、60年目で更新



### ③築40年以上の施設 (早期の更新が必要な施設) ※一度も大規模改修が実施されていない施設

●事後保全により60年目未満 (基本、50年目) で更新



## 5 保全対策の優先順位の考え方

対象施設は、先の保全の実施周期に応じて修繕や改修を行うことを基本としますが、大半の既存施設は建設時期が同時期であるため、同一年度に対象施設が集中する場合は、限られた財源の中で維持保全の工事を実施するための優先順位付けを行い、本当に必要とされる工事を抽出し、実施時期の前倒し、あるいは先送りしてよいと判断される工事を選定するなどして、財源負担の平準化を図ります。

### (1) 評価指標の設定

保全の優先順位における評価指標として、対象施設の劣化度と重要度を設定します。

#### ●劣化度（K）

施設の経年で進行する劣化については、躯体のように修繕等で元の性能水準まで回復することができない部分を優先的に保全する必要があるため、劣化度は目標使用耐用年数に対する経過年数を指標とします。

**劣化度（K）＝（経過年数÷目標使用耐用年数）×100 ※小数点以下は切り捨て**

#### ●重要度（W）

災害時の対応を踏まえた防災拠点や避難所などは、防災面で重要な施設であるため、その用途に応じた重要度の指標とします。

**重要度（W）＝施設の用途的な重要度による加算値（10、5、0）**

用途	防災拠点（庁舎）	避難所	それ以外
加算値	10	5	0

### (2) 優先度の算定

優先度の評価値は、官庁施設の保全の適正な実施と一層の有効活用の実現などを検討する「ストックマネジメント技術検討委員会（国土交通省）」により示された式を参考に、劣化度に関する評価を部材による詳細な方法ではなく、施設の全体の経年劣化による方法で簡素化した次式により算定します。

●優先度評価値（P）＝劣化度（K）＋重要度（W） ※Pが大きいほど優先度が高い

## 6 個別施設の状態（劣化状況）

当初計画策定時に、対象施設の劣化状況の実態について調査しています。

調査の方法としては、文部科学省による「学校施設の長寿命化計画策定に係る解説書（平成29年3月）」の指針を参考にして、躯体と設備の両面から個別施設の状態を評価し、躯体の評価結果と設備の評価結果を総合した「健全度」を算定しています。

健全度は、各建物の5つの部位（屋根・屋上、外壁、内部仕上げ、電気設備、機械設備）について劣化状況を4段階で評価し、100点満点で数値化した評価指標です。

部位別劣化度の評価は、屋根・屋上、外壁は目視状況により、内部仕上げ、電気設備、機械設備は部位の全面的な改修年からの経過年数を基本に下表のとおり4段階で評価します。

本市における施設の維持保全については、15ページ「5 保全対策の優先順位の考え方」に基づき優先順位付けを行うこととしますが、健全度の低い施設については、施設の安全性を維持するため、必要に応じて、適宜維持補修等を行います。

なお、個別施設の状態については、18～22ページのとおりです。

### ■目視による評価基準【屋根・屋上、外壁】

評価	基準	配点
A	おおむね良好	100点
B	部分的に劣化（安全上、機能上、問題なし）	75点
C	広範囲に劣化（安全上、機能上の不具合発生のみあり）	40点
D	早急な対応が必要（安全上・機能上、問題あり）	10点

### ■経過年数による評価基準【内部仕上、電気設備、機械設備】

評価	基準（部位の全面的な改修年からの経過年数）	配点
A	20年未満	100点
B	20～40年未満	75点
C	40年以上	40点
D	経過年数にかかわらず、著しい劣化事象がある（又は存在すべき設備がない）	10点

### ■部位のコスト配分

部位	コスト配分
1 屋根・屋上	5.1
2 外壁	17.2
3 内部仕上げ	22.4
4 電気設備	8.0
5 機械設備	7.3
計	60.0

部位のコスト配分は、文部科学省の「長寿命化改良事業」の校舎の改修比率算定表を参考に、同算定表における「長寿命化」の7%分を屋根・屋上、外壁に按分して設定しています。

## 健全度の算定式

健全度＝総和（部位の評価点×部位のコスト配分）÷60（小数点以下切り捨て）

※100点満点にするためコスト配分の合計値で割っています。

※健全度は、数値が小さいほど劣化が進んでいることを示しています。

計算例)

	評価		評価点		配分		
1	屋根・屋上	⇒	40	×	5.1	=	204
2	外壁	⇒	10	×	17.2	=	172
3	内部仕上げ	⇒	75	×	22.4	=	1,680
4	電気設備	⇒	100	×	8	=	800
5	機械設備	⇒	40	×	7.3	=	292
						計	3,148
						÷	60
						健全度	52

※18～22 ページ「個別施設の状態（劣化状況）」について

個別施設の調査及び評価は、令和2年7月に施設管理者へ依頼したものです。

今後、解体・移譲・移転等が予定されている施設や、車庫、自転車小屋、プール建屋等、外壁及び電気・機械設備がない小規模な施設については、評価対象外としています。

追加施設については令和7年4月1日現在の評価を基本としています。

※本市と同様に施設の健全度を採用している県内自治体については、健全度が40点に満たない施設を改修の対象として優先している場合があります。

## 個別施設の状態（劣化状況）

※当初計画策定時点 追加施設についてはR7.4.1時点

No	施設名	棟名	建物の状況						健全度
			屋根・屋上	外壁	内部仕上げ	電気設備	機械設備		
1	三角支所	庁舎	A	A	A	A	A	100	
2	三角支所	公用車車庫	A	A	A	A	A	100	
3	不知火支所	庁舎	C	B	B	B	C	67	
4	不知火支所	公用車車庫	C	B	B	B	D	64	
5	不知火支所	倉庫	C	B	B	B	D	64	
6	不知火支所	自転車置き場	—	—	—	—	—	—	
7	宇城市役所	本庁舎本館	C	C	B	B	B	61	
8	宇城市役所	新館	B	C	A	A	A	80	
9	宇城市役所	書庫	C	C	B	B	B	61	
10	宇城市役所	機械室	C	C	B	B	B	61	
11	宇城市役所	自転車置き場	C	C	B	B	B	61	
12	豊野支所	庁舎	A	B	A	A	A	92	
13	内潟積載車格納庫		A	A	A	A	A	100	
14	三角本村班積載車格納庫		A	A	A	A	A	100	
15	大口班積載車格納庫		A	A	A	A	A	100	
16	三角備蓄倉庫		A	A	A	A	A	100	
17	三角防災拠点センター		A	A	A	A	A	100	
18	不知火備蓄倉庫		A	A	A	A	A	100	
19	不知火防災拠点センター		A	A	A	A	A	100	
20	神社横班積載車格納庫		A	A	A	A	A	100	
21	新町班積載車格納庫		A	A	A	A	A	100	
22	上の原班積載車格納庫		A	A	A	A	A	100	
23	曲野班積載車格納庫		A	A	A	A	A	100	
24	古保山班積載車格納庫		A	A	A	A	A	100	
25	松橋備蓄倉庫		A	A	A	A	A	100	
26	松橋西防災拠点センター		A	A	A	A	A	100	
27	松橋東防災拠点センター		A	A	A	A	A	100	
28	中小野水防倉庫		C	C	C	C	C	40	
29	小川備蓄倉庫		A	A	A	A	A	100	
30	川尻水防倉庫		C	C	C	C	C	40	
31	小川防災拠点センター		A	A	A	A	A	100	
32	下安見班積載車格納庫		A	A	A	A	A	100	
33	豊野備蓄倉庫		A	A	A	A	A	100	
34	豊野防災拠点センター		A	A	A	A	A	100	
35	不知火学童保育所		A	A	A	A	A	100	
36	松橋第1学童保育所		B	B	B	B	B	75	
37	松橋第2学童保育所		B	B	A	A	A	90	
38	当尾学童保育所		B	B	B	B	B	75	
39	豊川学童保育所		B	B	A	A	A	90	
40	豊福第1学童保育所		A	A	A	A	A	100	
41	豊福第2学童保育所		A	A	A	A	A	100	
42	河江学童保育所		A	A	A	A	A	100	
43	豊野学童保育所		A	A	A	A	A	100	
44	ふれあいの館		B	B	B	B	B	75	
45	元気老人交流施設「高齢者センター」		B	C	B	B	B	64	
46	宇城市老人福祉センター		C	C	B	B	B	61	
47	宇城市保健福祉センター		A	B	A	A	A	92	
48	宇城市保健福祉センター	車庫	—	—	—	—	—	—	
49	陶芸製作作業所		C	C	B	B	D	54	
50	大岳地区生涯学習センター	プール付属屋	B	B	B	B	B	75	
51	大岳地区生涯学習センター	体育館	B	B	C	C	C	53	

## 個別施設の状態（劣化状況）

※当初計画策定時点 追加施設についてはR7.4.1時点

No	施設名	棟名	建物の状況						健全度
			屋根・屋上	外壁	内部仕上げ	電気設備	機械設備		
52	大岳地区生涯学習センター	倉庫	B	B	B	B	D	67	
53	郡浦地区生涯学習センター	プール付属屋	B	B	B	B	B	75	
54	郡浦地区生涯学習センター	プール付属屋	B	B	B	B	B	75	
55	郡浦地区生涯学習センター	プール付属屋	B	B	B	B	B	75	
56	郡浦地区生涯学習センター	体育館	B	B	C	C	C	53	
57	郡浦地区生涯学習センター	体育倉庫・便所	B	B	C	C	C	53	
58	郡浦地区生涯学習センター	倉庫	B	B	B	B	D	67	
59	戸馳地区生涯学習センター	プール付属屋	B	B	B	B	B	75	
60	戸馳地区生涯学習センター	外便所	B	B	A	A	A	90	
61	戸馳地区生涯学習センター	体育館	B	B	C	C	C	53	
62	戸馳地区生涯学習センター	体育倉庫	B	B	B	B	D	67	
63	三角B&G海洋センター	体育館	B	B	B	B	B	75	
64	三角B&G海洋センター	艇庫	A	A	A	A	D	89	
65	三角B&G海洋センター	プール建屋	—	—	—	—	—	—	
66	三角グラウンド	弓道場	B	B	C	C	C	53	
67	三角グラウンド	倉庫・便所	B	B	C	C	C	53	
68	三角グラウンド	放送室	B	B	B	B	B	75	
69	三角東地区生涯学習センター	プール付属屋	B	B	B	B	B	75	
70	三角東地区生涯学習センター	プール機械室	B	B	B	B	D	67	
71	三角東地区生涯学習センター	外便所	B	B	A	A	A	90	
72	三角東地区生涯学習センター	体育館	B	B	C	C	C	53	
73	三角東地区生涯学習センター	倉庫	B	B	B	B	D	67	
74	三角北地区生涯学習センター	プール付属屋	B	B	B	B	B	75	
75	三角北地区生涯学習センター	体育館	B	B	B	B	B	75	
76	不知火温水プール		B	B	B	B	B	75	
77	不知火体育館		B	B	C	C	C	53	
78	不知火グラウンド	公衆便所	B	B	A	A	A	90	
79	不知火グラウンド	審判室	B	B	A	A	A	90	
80	武道館		B	B	B	B	B	75	
81	松合体育館		B	B	B	B	B	75	
82	旧松合小学校	体育館	D	D	C	C	C	40	
83	旧松合小学校	体育倉庫	C	C	C	C	C	40	
84	岡岳グラウンド	審判室・倉庫	A	A	C	C	C	62	
85	市民プール	松橋管理棟	B	B	B	B	B	75	
86	当尾グラウンド	公衆便所	B	B	A	A	A	90	
87	当尾グラウンド	公衆便所	B	B	A	A	A	90	
88	当尾グラウンド	公衆便所	A	A	A	A	A	100	
89	豊川グラウンド	便所	B	B	B	B	B	75	
90	豊福グラウンド	管理棟便所棟	B	B	B	B	B	75	
91	豊福グラウンド	北側便所	B	B	B	B	B	75	
92	松橋勤労身体障害者教養文化体育施設		B	B	B	B	B	75	
93	松橋グラウンドゴルフ場	公衆便所	B	B	B	B	B	75	
94	松橋総合体育文化センター	体育館	C	C	B	B	B	61	
95	稲川グラウンド	管理棟	B	B	B	B	B	75	
96	稲川グラウンド	集会所	B	B	C	C	C	53	
97	稲川グラウンド	西側便所	B	B	C	C	C	53	
98	稲川グラウンド	東側便所	B	B	B	B	B	75	
99	稲川グラウンド	倉庫	B	B	B	B	D	67	
100	観音山グラウンド	ふれあいの里	B	B	B	B	B	75	
101	観音山グラウンド	管理棟	B	B	B	B	B	75	
102	観音山グラウンド	便所1	B	B	B	B	B	75	
103	観音山グラウンド	便所2	B	B	B	B	B	75	

## 個別施設の状態（劣化状況）

※当初計画策定時点 追加施設についてはR7.4.1時点

No	施設名	棟名	建物の状況						健全度
			屋根・屋上	外壁	内部仕上げ	電気設備	機械設備		
104	観音山グラウンド	本部棟	B	B	B	B	B	75	
105	ふれあいスポーツセンター	クラブハウス	A	A	A	A	A	100	
106	ふれあいスポーツセンター	西側便所	A	A	A	A	A	100	
107	屋内グラウンド		A	A	A	A	A	100	
108	豊野グラウンド	審判室・便所	B	B	A	A	D	79	
109	豊野グラウンド	倉庫	B	B	B	B	D	67	
110	豊野グラウンドゴルフ場	屋外便所	B	B	A	A	D	79	
111	農業者トレーニングセンター	体育館	B	B	A	A	A	90	
112	旧豊野小学校	ポンプ室	B	B	B	B	B	75	
113	旧豊野小学校	体育倉庫	B	B	B	B	B	75	
114	旧豊野小学校	便所	B	B	B	B	B	75	
115	三角駅前フィッシャーマンズワフ		B	B	B	B	B	75	
116	旧三角海運倉庫		B	B	C	C	C	53	
117	宇城市物産館	西港観光会館	B	B	B	B	B	75	
118	宇城市物産館	西港便所	B	A	A	A	A	97	
119	宇城市物産館	西港渡り廊下	B	B	B	B	B	75	
120	若宮海水浴場	更衣室・便所	B	B	B	B	B	75	
121	青少年海洋研修施設	管理棟	B	C	B	B	B	64	
122	青少年海洋研修施設	炊飯棟	B	B	B	B	B	75	
123	青少年海洋研修施設	便所・シャワー棟	B	B	B	B	B	75	
124	青少年海洋研修施設	ボイラー棟	C	A	B	B	B	79	
125	三角駅前観光便所		B	B	B	B	B	75	
126	金桁温泉		A	A	A	A	A	100	
127	不知火温泉ふるさと交流センター		B	B	B	B	B	75	
128	不知火温泉ふるさと交流センター	物産館	B	B	B	B	B	75	
129	農林水産物直売交流施設		A	D	A	A	A	74	
130	アグリパーク豊野	物産館	C	C	B	B	B	61	
131	アグリパーク豊野	地域食材供給施設・研修室・加工室	C	C	B	B	B	61	
132	アグリパーク豊野	プレハブ倉庫	A	A	A	A	A	100	
133	屋内多目的広場	屋内広場	B	A	B	B	B	82	
134	屋内多目的広場	屋外便所	B	B	B	B	B	75	
135	ビジネスサポートセンター		A	A	A	A	A	100	
136	ビジネスサポートセンター	コンテナハウスA棟	A	A	A	A	A	100	
137	ビジネスサポートセンター	コンテナハウスB棟	A	A	A	A	A	100	
138	共同作業所		B	B	B	B	D	67	
139	郡浦地区市民館		B	B	B	B	B	75	
140	大岳地区市民館		B	B	B	B	B	75	
141	農村環境改善センター		C	B	C	C	B	54	
142	松合地区市民館		A	A	A	A	A	100	
143	インダストリアル研修館		B	B	B	B	B	75	
144	インダストリアル研修館	陶芸窯棟	B	B	B	B	B	75	
145	河江地区コミュニティセンター		B	B	B	B	B	75	
146	小川総合文化センター	中央公民館	B	B	B	B	B	75	
147	海東地区農村コミュニティ施設		B	B	A	A	A	90	
148	小川コスモホール		C	C	B	B	B	61	
149	豊野町コミュニティセンター		A	C	A	A	A	82	
150	上巢林教育集会場		A	A	B	B	B	84	
151	松橋総合体育文化センター	文化ホール	C	C	B	B	B	61	
152	小川総合文化センター	文化ホール	B	B	B	B	B	75	
153	宇城市立図書館三角分館		B	B	B	B	B	75	
154	宇城市立図書館三角分館	閉架書庫	C	B	B	B	B	72	
155	宇城市立図書館		C	B	B	B	D	64	

## 個別施設の状態（劣化状況）

※当初計画策定時点 追加施設についてはR7.4.1時点

No	施設名	棟名	建物の状況						健全度
			屋根・屋上	外壁	内部仕上げ	電気設備	機械設備		
156	宇城市立図書館	こども絵本のいえ	A	A	A	A	A	100	
157	宇城市立図書館小川分館		B	B	B	C	B	70	
158	宇城市立図書館豊野分館		A	B	A	A	A	92	
159	戸馳地区生涯学習センター	旧管理棟	B	B	B	B	B	75	
160	戸馳地区生涯学習センター	旧教室棟	B	B	B	B	B	75	
161	戸馳地区生涯学習センター	旧給食室	B	B	B	B	B	75	
162	郡浦地区生涯学習センター	給食室	B	B	C	C	C	53	
163	郡浦地区生涯学習センター	旧管理・普通教室棟	B	B	C	C	C	53	
164	郡浦地区生涯学習センター	旧特別教室棟	B	B	C	C	C	53	
165	郡浦地区生涯学習センター	旧普通教室棟	B	B	C	C	C	53	
166	郡浦地区生涯学習センター	倉庫	B	B	C	C	C	53	
167	旧三角検潮所		B	C	B	D	D	48	
168	龍驤館	西港資料館	B	B	C	C	C	53	
169	龍驤館	西港休憩所	B	B	C	C	C	53	
170	龍驤館	西港便所	B	A	A	A	A	97	
171	法の館	資料館	B	B	C	C	C	53	
172	法の館	倉庫1	B	B	C	C	C	53	
173	法の館	倉庫2	B	B	C	C	C	53	
174	法の館	便所	B	B	C	C	C	53	
175	法の館	渡り廊下	B	B	B	B	B	75	
176	伝統工芸館	1号館	B	B	B	B	B	75	
177	伝統工芸館	2号館	B	B	B	B	B	75	
178	旧宇土郡役所	職員室	B	B	C	C	C	53	
179	旧宇土郡役所	便所	A	B	A	A	A	92	
180	旧宇土郡役所	校舎・幼稚園舎	B	C	C	C	C	42	
181	旧宇土郡役所	校舎・幼稚園舎	B	B	B	B	B	75	
182	旧宇土郡役所	渡廊下	—	—	—	—	—	—	
183	旧松合出張所		A	C	B	B	B	67	
184	松合郷土資料館		B	D	C	A	A	49	
185	宇城市不知火美術館		C	B	B	B	B	72	
186	宇城市立郷土資料館		A	B	B	A	A	83	
187	大見石畳公園	便所	A	C	B	D	D	50	
188	六地藏公園	便所	C	B	C	C	B	54	
189	かまだ山公園	便所	B	B	A	D	B	75	
190	大智禅師公園	便所	A	A	B	D	D	67	
191	塩屋浦公園	倉庫	A	A	D	D	D	43	
192	塩屋浦公園	倉庫・便所	B	B	D	A	A	57	
193	塚原ふれあい公園	便所	B	C	A	A	A	80	
194	亀崎公園	倉庫・便所	B	D	D	C	D	19	
195	天の平農村公園	便所	B	B	A	B	A	87	
196	まっちゃんふれあい公園	便所	A	A	A	A	A	100	
197	萩尾溜池	便所	—	—	—	—	—	—	
198	上の原児童公園	便所	A	A	A	A	A	100	
199	曲野ふれあい公園	便所	A	A	A	A	A	100	
200	平原公園	便所	A	A	A	A	A	100	
201	南出村農村公園	便所	A	A	B	A	A	90	
202	上住吉農村公園	便所	B	B	A	A	B	87	
203	下住吉農村公園	便所	A	B	A	A	A	92	
204	吹野農村公園	便所	A	A	B	A	A	90	
205	北部田水辺公園	便所	A	B	A	D	B	77	
206	川尻公園	便所	A	B	A	A	A	92	
207	誉ヶ丘公園	便所	B	A	A	B	D	83	

## 個別施設の状態（劣化状況）

※当初計画策定時点 追加施設についてはR7.4.1時点

No	施設名	棟名	建物の状況					健全度
			屋根・屋上	外壁	内部仕上げ	電気設備	機械設備	
208	相良堂公園	便所	A	A	A	D	D	77
209	旧戸馳焼却場		—	—	—	—	—	—
210	三角復興会館	三角交番	A	A	A	A	A	100
211	三角復興会館	みんなの家	A	A	A	A	A	100
212	三角復興会館	パワフルみすみ	A	A	A	A	A	100
213	旧戸馳保育園		C	C	B	B	D	54
214	旧戸馳保育園	遊具倉庫	B	B	B	D	D	58
215	旧戸馳保育園	用具倉庫	B	B	B	D	D	58
216	旧青海保育園		C	B	B	C	C	63
217	旧大岳保育園		C	C	B	C	C	53
218	戸馳花の学校	研修棟	B	C	C	C	C	42
219	戸馳花の学校	栽培展示ハウスA	D	B	B	B	B	69
220	戸馳花の学校	栽培展示ハウスB	D	B	B	B	B	69
221	戸馳花の学校	栽培展示ハウスC	C	B	C	B	B	58
222	戸馳花の学校	栽培展示ハウスD	D	B	C	B	B	56
223	戸馳花の学校	栽培展示ハウスE	C	B	B	B	B	72
224	戸馳花の学校	作業小屋A	B	B	B	B	B	75
225	戸馳花の学校	作業小屋B	B	B	B	B	B	75
226	戸馳花の学校	小屋	B	B	B	B	B	75
227	戸馳花の学校	便所	B	B	C	C	D	49
228	松合病院		A	A	A	A	A	100
229	旧不知火町青年会館		B	B	B	B	B	75
230	不知火ゆあい館	集会所	A	A	A	A	A	100
231	旧松合小学校	普通教室・特別教室棟	C	C	C	C	C	40
232	旧松合小学校	便所	C	C	C	C	C	40
233	旧松合小学校	昇降口	C	C	C	C	C	40
234	旧松合小学校	渡り廊下	C	C	C	C	C	40
235	旧松合小学校	プール付属棟	C	C	C	C	C	40
236	旧松合小学校	教員住宅	C	C	C	C	C	40
237	旧松合小学校	管理棟	C	C	C	C	C	40
238	旧松合小学校	プールポンプ室	C	C	C	C	C	40
239	旧松橋鉄道建設事務所		B	B	B	B	B	75
240	旧松橋鉄道建設事務所	車庫	B	B	B	B	B	75
241	旧松橋町外2カ町焼却場	管理人住宅	C	C	C	C	C	40
242	旧松橋町外2カ町焼却場	グラウンドトイレ	C	C	C	C	C	40
243	東松崎区公民館		A	A	A	A	A	100
244	旧市民病院	管理・診療棟	C	B	B	B	B	72
245	旧市民病院	検診センター	C	B	B	B	B	72
246	旧市民病院	ポンプ室	C	B	B	B	B	72
247	復興会館小川刈萱館		A	A	A	A	A	100
248	小川復興会館コスモス会館		A	A	A	A	A	100
249	豊野ふれあい館		A	A	A	A	A	100
250	旧南部保育所		C	B	C	C	C	50
251	旧豊野学校給食センター	公衆便所	B	B	B	B	B	75
252	旧豊野町学童保育所		B	B	C	C	C	53
253	旧豊野小学校	体育館	B	B	B	B	B	75
254	旧豊野公民館		B	B	B	B	B	75
255	豊野星ノ窪住宅	1棟	A	A	A	A	A	100
256	豊野星ノ窪住宅	2棟	A	A	A	A	A	100

## 7 保全点検の実施

### (1) 目的と基本方針

公共施設の施設管理者は、日頃より市民が安全に施設を利用できるように、現状を点検等にて把握して、それに適した保全の対応を行っていく必要があります。

もし、適切な保全や点検を実施せずに事故等が発生した場合は、施設管理者が責任を問われることとなります。

昨今、全国的にも公共施設の老朽化に伴う事故等が発生していることから、今後は上位機関である国土交通省の官公庁施設に関する各種基準等を参考に、施設管理者による適切な施設保全のための点検を実施します。

なお、国有施設については、高度の安全性を確保する観点から、官公庁施設の建築等に関する法律により、小規模な倉庫なども点検が義務化されているため、本市の施設についても、建築基準法の対象施設に加え、点検対象とします。

本計画における保全点検の基本方針は、総合管理計画及び保全計画において示された施設に関する点検方針に基づきます。

### (2) 点検の対象となる施設

点検の対象は、全ての公共施設（仮設を除く）とその附帯施設とします。（附帯施設とは、敷地に附帯する門扉や塀及び電気や機械などの設備を言う。）

### (3) 点検の種類

所管している施設について、施設管理者は原則として以下の点検を実施し、関係各省庁にて別途の定めがある場合は、それに代えることとします。

#### ■点検の種類

種類	法定点検（建築基準法第 12 条）	定期点検	臨時点検
対象	法定の市有建築物	法定外の市有建築物	全ての市有建築物
内容	劣化状況	同左	被災状況
周期	・建築物等：3年ごとに1回 （初回は6年目） ・設備：毎年（初回は2年目）	建築物等・設備：3年ごとに1回 （初回は6年目）	・災害発生後 ・その他、特別な事情等が発生した場合
点検実施者	有資格者（専門業者）	同左	原則、施設管理者
方法	告示のとおり	法定点検に準拠	巡視、動作の確認

※外壁にタイル・石貼り等（湿式のみ）、モルタル塗が使用されている場合は、10年を超えかつ3年以内の時期に全面打診点検を実施する（法定点検・定期点検とも）

#### ※建築基準法第 12 条とは

特定建築物の定期検査・報告制度について、特定建築物所有者が特定建築物の敷地や構造、建築設備を定期的に一級建築士、二級建築士、建築物調査員資格者のいずれかの資格を持つ人に状況の調査を依頼し報告する義務があることを定めている。

#### (4) その他の点検の種類

施設や附帯設備の状況に応じて、施設管理者は以下の該当する法定点検を実施することとします。

- ①消防法
- ②建築物における衛生的環境の確保に関する法律 [建築物衛生法]
- ③電気事業法
- ④高圧ガス保安法
- ⑤フロン類の使用の合理化及び管理の適正化に関する法律
- ⑥ガス事業法
- ⑦大気汚染防止法
- ⑧水質汚濁防止法
- ⑨ダイオキシン類対策特別措置法
- ⑩廃棄物の処理及び清掃に関する法律
- ⑪浄化槽法
- ⑫水道法

#### (5) 施設保全研修の実施

施設保全点検の主体的な実施者である施設管理者に対しては、定期的に施設保全に関する研修を行い、また保全に関する相談や技術的な支援を専門の部署で実施し、適切で速やかな施設保全を推進します。

#### ■主な法定点検一覧（建築基準法関係）

対象	点検項目、点検箇所等		点検周期	
特定建築物定期点検	敷地	地盤、周囲の地形、道路、敷地内通路、空地	3年	
	構造	基礎、柱、梁、壁、床、天井、サッシ、ガラス、外壁、広告等		
	防火	構造区画		3年
		防火扉、防火シャッター、排煙窓等		
		内装材料等		
	避難施設	廊下、通路、階段、扉、出口、バルコニー		3年
		非常用進入路		
	衛生	採光のための開口部		3年（全面打診等調査10年）
自然換気のための開口部				
火気使用室の開口部				
外壁	外壁がタイル貼り、石貼り、ラスモルタルの場合	3年（全面打診等調査10年）		
特定建築物設備等定期点検	換気設備		1年	
	排煙設備			
	非常用照明設備			
	給排水設備			
防火設備定期点検	防火扉、防火シャッター等		1年	
昇降機等定期点検	エレベーター、小荷物専用昇降機、いす式階段昇降機、段差解消機		1年	
	エスカレーター			

法律に基づく報告を行い、かつ不良箇所は修繕等の措置を行う。

## 第四章 施設適正配置

### 1 施設適正配置の基本方針

総合管理計画の基本方針のひとつである、建築系公共施設の合理的な保有量と最適配置「量」について重点を置き、施設のマネジメントを進めます。

市民に身近な公共施設は、公共サービスや市民生活に密接な関わりがあります。施設を縮減することは市民生活に大きな影響を与えることにつながるため、安易な判断による縮減は避けなければなりません。

しかし、現在の施設規模を維持し続けるということは、人口減少が進む将来において、過剰な規模の施設を残すことになり、子どもや孫など次の世代に過大な負担を背負わせることにつながりかねません。

公共サービスの水準を維持するとともに、将来の世代への負担を軽減するため、施設の更新を行う際は、必要な機能の維持を優先しながら、更新対象となる施設全体について総合管理計画の期間（40年間）で総延床面積40%程度の縮減に取り組み、施設の維持・保全にかかる財政負担を軽減します。

### 2 施設分類別の現状と課題及び管理運営

対象施設の分類別における施設の現状と課題、そして本計画の見直し年度（R12年度）までの期間における管理運営については、宇城市公共施設等総合管理計画に記載されているとおりとします。

次ページに掲載している「施設別管理運営方針方向性一覧（H31.3作成）及び進捗状況（R7.4.1）」は、当初計画策定時における個別施設の運営の方向性及び令和7年4月1日時点での進捗状況を表したものです。

#### ■方向性の用語説明

廃止	当該施設での行政サービスの提供を廃止するもの
統合	公共施設間で類似の行政サービスを提供している施設を統合するもの
移譲	当該施設を民間又は地域等へ譲渡（有償又は無償）するもの（民営化）
複合化	当該施設の機能を他の施設に移すもの（機能移転）
	他の施設から機能集約し、複合的に行政サービスを提供するもの（機能集約）
用途変更	当該施設の設置目的を他の目的に変更するもの
管理形態見直	運営に係る事務の委託や指定管理者制度の導入や空スペースの利活用など、より効率的・効果的な管理運営方法に見直すもの
現状維持	現状は維持して行く方向だが、更に効率的・効果的な運営を求めるもの（但し、環境の変化等があった場合は、方向性を見直すものとする。）
別途計画	別途整備計画等があるもの
検討	施設のあり方について、検討すべき課題等があるもの（方向性が未定なもので、次年度以後において議論・検討を要するもの）

施設別管理運営方針方向性一覧（H31.3作成）及び進捗状況（R7.4.1） ※施設名、所管課名はR7.4.1現在

No	中分類	施設名	所管	方向性	備考	R7/4/1現在
1	庁舎等	三角支所	三角支所総合窓口課	現状維持	現状維持とするが、施設の効率的運営に努める。	
2		不知火支所	不知火支所総合窓口課	検討	空きスペースの有効利用を検討する。	こどもセンター設置
3		松合出張所	不知火支所総合窓口課	廃止、 複合化	老朽施設のため廃止を目指し、併せて他施設への機能移転を目指す。	廃止済
4		宇城市役所 本館	契約管財課	現状維持	現状維持とするが、施設の効率的運営に努める。	
5		宇城市役所 新館	契約管財課	現状維持	現状維持とするが、施設の効率的運営に努める。	
6		小川支所	小川支所総合窓口課	検討	来庁者の待合スペース不足であるため、代替施設を検討する。	商業施設内に移転
7		豊野支所	豊野支所総合窓口課	現状維持	現状維持とするが、施設の効率的運営に努める。	
8	保育園	戸馳保育園	子ども未来課	移譲	施設の民営化を目指す。	移譲済
9		青海保育園	子ども未来課	移譲	施設の民営化を目指す。	移譲済
10		大岳保育園	子ども未来課	移譲	施設の民営化を目指す。	廃園済
11		豊野保育園	子ども未来課	現状維持	現状維持とするが、施設の効率的運営に努める。	移譲済
12	児童施設	不知火学童保育所	子ども未来課	現状維持	現状維持とするが、施設の効率的運営に努める。	
13		松橋第1学童保育所	子ども未来課	現状維持	現状維持とするが、施設の効率的運営に努める。	
14		松橋第2学童保育所	子ども未来課	現状維持	現状維持とするが、施設の効率的運営に努める。	
15		当尾学童保育所	子ども未来課	現状維持	現状維持とするが、施設の効率的運営に努める。	
16		豊川学童保育所	子ども未来課	現状維持	現状維持とするが、施設の効率的運営に努める。	
17		豊福第1学童保育所	子ども未来課	現状維持	現状維持とするが、施設の効率的運営に努める。	
18		豊福第2学童保育所	子ども未来課	現状維持	現状維持とするが、施設の効率的運営に努める。	
19		河江学童保育所	子ども未来課	現状維持	現状維持とするが、施設の効率的運営に努める。	
20		豊野学童保育所	子ども未来課	検討	老朽施設のため、機能移転を検討する。	改築済
21	福祉施設	ふれあいの館	社会福祉課	現状維持	現状維持とするが、施設の効率的運営に努める。	
22		元気老人交流施設「高齢者センター」	高齢介護課	現状維持	現状維持とするが、施設の効率的運営に努める。	指定管理者による管理
23		宇城市老人福祉センター	高齢介護課	現状維持	現状維持とするが、施設の効率的運営に努める。	指定管理者による管理
24		小川総合福祉センター	社会福祉課	一部廃止	地域福祉センターの一部（屋内機能訓練室）を残し、老人福祉センターは他施設への機能移転を目指す。	屋内機能訓練室を残し、解体済
25	保健施設	三角保健センター	健康づくり推進課	検討	民間等への移譲、又は廃止を検討する。	解体済
26		宇城市保健福祉センター	健康づくり推進課	現状維持	現状維持とするが、施設の効率的運営に努める。	
27	スポーツ施設 (体育館)	三角北地区生涯学習センター	文化スポーツ課	現状維持	現状維持とするが、施設の効率的運営に努める。	
28		三角東地区生涯学習センター	文化スポーツ課	現状維持	現状維持とするが、施設の効率的運営に努める。	
29		戸馳地区生涯学習センター	文化スポーツ課	検討	戸馳地域の公共施設として総合的に検討する。	
30		郡浦地区生涯学習センター	文化スポーツ課	検討	廃止の方向性を含めて今後のあり方について検討する。	
31		大岳地区生涯学習センター	文化スポーツ課	現状維持	現状維持とするが、施設の効率的運営に努める。	
32		三角B & G 海洋センター	文化スポーツ課	現状維持	現状維持とするが、施設の効率的運営に努める。	
33		不知火体育館	文化スポーツ課	現状維持	現状維持とするが、施設の効率的運営に努める。	指定管理者による管理
34		松合体育館	文化スポーツ課	現状維持	現状維持とするが、施設の効率的運営に努める。	指定管理者による管理
35		武道館	文化スポーツ課	現状維持	現状維持とするが、施設の効率的運営に努める。	指定管理者による管理
36		松橋勤労身体障害者就業文化体育施設	文化スポーツ課	現状維持	現状維持とするが、施設の効率的運営に努める。	
37		松橋総合体育館	文化スポーツ課	現状維持	現状維持とするが、施設の効率的運営に努める。	指定管理者による管理
38		農業者トレーニングセンター	文化スポーツ課	現状維持	現状維持とするが、施設の効率的運営に努める。	

施設別管理運営方針方向性一覧（H31.3作成）及び進捗状況（R7.4.1） ※施設名、所管課名はR7.4.1現在

No	中分類	施設名	所管	方向性	備考	R7/4/1現在
39	スポーツ施設 (プール)	不知火温水プール	文化スポーツ課	現状維持	現状維持とするが、施設の効率的運営に努める。	指定管理者による管理
40		市民プール	文化スポーツ課	現状維持	現状維持とするが、施設の効率的運営に努める。	
41	スポーツ施設 (グラウンド)	三角グラウンド	文化スポーツ課	現状維持	現状維持とするが、施設の効率的運営に努める。	
42		不知火グラウンド	文化スポーツ課	現状維持	現状維持とするが、施設の効率的運営に努める。	
43		松橋グラウンドゴルフ場	文化スポーツ課	現状維持	現状維持とするが、施設の効率的運営に努める。	
44		岡岳グラウンド	文化スポーツ課	現状維持	現状維持とするが、施設の効率的運営に努める。	
45		当尾グラウンド	文化スポーツ課	現状維持	現状維持とするが、施設の効率的運営に努める。	
46		豊福グラウンド	文化スポーツ課	現状維持	現状維持とするが、施設の効率的運営に努める。	
47		豊川グラウンド	文化スポーツ課	現状維持	現状維持とするが、施設の効率的運営に努める。	
48		ふれあいスポーツセンター	文化スポーツ課	現状維持	現状維持とするが、施設の効率的運営に努める。	
49		観音山グラウンド	文化スポーツ課	現状維持	現状維持とするが、施設の効率的運営に努める。	
50		稲川グラウンド	文化スポーツ課	現状維持	現状維持とするが、施設の効率的運営に努める。	
51	豊野グラウンド	文化スポーツ課	現状維持	現状維持とするが、施設の効率的運営に努める。		
52		豊野グラウンドゴルフ場	文化スポーツ課	現状維持	現状維持とするが、施設の効率的運営に努める。	
53	スポーツ施設 (宿泊施設)	ふれあいの里	文化スポーツ課	現状維持	現状維持とするが、施設の効率的運営に努める。	
54	レクリエーション・ 観光施設	旧三角海運倉庫	商工観光課	現状維持	現状維持とするが、施設の効率的運営に努める。	指定管理者による管理
55		宇城市物産館（ムルドルハウス）	商工観光課	現状維持	現状維持とするが、施設の効率的運営に努める。	指定管理者による管理
56		三角駅前フィッシャーメンズワーフ	商工観光課	現状維持	現状維持とするが、施設の効率的運営に努める。	指定管理者による管理
57		若宮海水浴場	三角支所経済建設課	現状維持	現状維持とするが、施設の効率的運営に努める。	
58		青少年海洋研修施設	三角支所経済建設課	現状維持	現状維持とするが、施設の効率的運営に努める。	
59		不知火温泉ふると交流センター	商工観光課	検討	民間活力を取り入れることを前提に、その方向性を探る。	指定管理者による管理
60		農林水産物直売交流施設	商工観光課	現状維持	現状維持とするが、施設の効率的運営に努める。	指定管理者による管理
61		アグリパーク豊野	商工観光課	現状維持	現状維持とするが、施設の効率的運営に努める。	指定管理者による管理
62		屋内多目的広場	豊野支所総合窓口課	現状維持	現状維持とするが、施設の効率的運営に努める。	
63	産業系施設	戸馳花の学校	商工観光課	検討	戸馳地域の公共施設として総合的に検討する。	民間へ貸与
64		農産物処理加工センター	農政課	移譲、検討	民間等への移譲を含めて検討する。	移譲済
65		共同作業所	豊野支所総合窓口課	現状維持	現状維持とするが、施設の効率的運営に努める。	
66		ビジネスサポートセンター	地域振興課	現状維持	現状維持とするが、施設の効率的運営に努める。	
67	集会施設	農村環境改善センター	三角支所経済建設課	検討	戸馳地域の公共施設として総合的に検討する。	
68		郡浦地区市民館	生涯学習課	現状維持	現状維持とするが、施設の効率的運営に努める。	
69		大岳地区市民館	生涯学習課	現状維持	現状維持とするが、施設の利用率向上に努める。	
70		インダストリアル研修館	生涯学習課	現状維持	現状維持とするが、施設の効率的な管理形態見直しに努める。	
71		小川コスモホール	小川支所総合窓口課	現状維持	現状維持とするが、施設の効率的運営に努める。	
72		河江地区コミュニティセンター	生涯学習課	現状維持	現状維持とするが、施設の効率的運営に努める。	
73		宇城市中央公民館（ラポート）	生涯学習課	検討	空きスペースの有効利用を検討する。	
74		海東地区農村コミュニティ施設	小川支所総合窓口課	現状維持	現状維持とするが、施設の効率的運営に努める。	
75		豊野町コミュニティセンター	人権啓発課	現状維持	現状維持とするが、施設の効率的運営に努める。	
76		上巢林教育集会場	生涯学習課	現状維持	現状維持とするが、施設の効率的運営に努める。	
77	文化施設	松橋総合体育文化センター	生涯学習課	現状維持	現状維持とするが、施設の効率的運営に努める。	指定管理者による管理
78		小川総合文化センター	生涯学習課	現状維持	現状維持とするが、施設の効率的運営に努める。	指定管理者による管理

施設別管理運営方針方向性一覧（H31.3作成）及び進捗状況（R7.4.1） ※施設名、所管課名はR7.4.1現在

No	中分類	施設名	所管	方向性	備考	R7/4/1現在
79	図書館	宇城市立図書館三角分館	生涯学習課	現状維持	現状維持とするが、施設の効率的運営に努める。	指定管理者による管理
80		宇城市立図書館	生涯学習課	現状維持	現状維持とするが、施設の効率的運営に努める。	指定管理者による管理
81		宇城市立図書館小川分館	生涯学習課	現状維持	現状維持とするが、施設の効率的運営に努める。	指定管理者による管理
82		宇城市立図書館豊野分館	生涯学習課	現状維持	現状維持とするが、施設の効率的運営に努める。	指定管理者による管理
83	博物館等	旧三角検潮所	文化スポーツ課	現状維持	現状維持とするが、施設の効率的運営に努める。	
84		龍驤館	三角支所経済建設課	現状維持	現状維持とするが、施設の効率的運営に努める。	指定管理者による管理
85		法の館	三角支所経済建設課	現状維持	現状維持とするが、施設の効率的運営に努める。	指定管理者による管理
86		伝統工芸館	三角支所経済建設課	現状維持	現状維持とするが、施設の効率的運営に努める。	指定管理者による管理
87		戸馳地区生涯学習センター	生涯学習課	検討	戸馳地域の公共施設として総合的に検討する。	維持管理について検討
88		那浦地区生涯学習センター	生涯学習課	移譲、廃止	民間等への移譲、又は廃止を目指す。	
89		大岳地区生涯学習センター	生涯学習課	移譲、廃止	民間等への移譲、又は廃止を目指す。	解体済
90		松合郷土資料館	文化スポーツ課	検討	松合地域の公共施設として総合的に検討する。	
91		松合ピクチャーセンター	不知火支所総合窓口課	検討	松合地域の公共施設として総合的に検討する。	
92		九州海技学院（旧宇土郡役所）	三角支所経済建設課	現状維持	現状維持とするが、施設の効率的運営に努める。	
93		宇城市不知火美術館	生涯学習課	現状維持	現状維持とするが、施設の効率的運営に努める。	指定管理者による管理
94		宇城市立郷土資料館	文化スポーツ課	現状維持	現状維持とするが、施設の効率的運営に努める。	
95	公園	基本方針			人口減少社会や高齢化社会に向けて、効率的・効果的な公園の維持管理を目指し、公園の利用状況により、維持管理・運営方法の見直しや、移譲、廃止を検討していく	
		市立公園	都市整備課	検討	・特定の地域で利用されているものについては、公園のない地域との公平性から、行政区や地域団体等への移譲について、当該団体と協議し、譲渡を検討する。 ・設置意義、利用状況を見ながら廃止することも検討する。 ・必要性に応じて整備を行うことを検討する。	
96	市民病院	宇城市民病院	医療保険課	現状維持	現状維持とするが、施設の効率的運営に努める。	宇城総合病院に貸与
97		旧松合病院	契約管財課	検討	松合地域の公共施設として総合的に検討する。	済生会みすみ病院の出張診療所として使用中
98		旧不知火町青年会館	契約管財課	移譲	施設の売却を目指す。	
99		旧松橋鉄道建設事務所	契約管財課	現状維持	現状維持とするが、施設の効率的運営に努める。	民間に貸与
100		旧南部保育所	契約管財課	検討	投票所としての利用協議後、施設の公的利用について検討し、解体する。	R7解体予定

## 第五章 施設維持管理の対策内容と実施時期及び対策費用

本計画策定にあたり、計画期間である令和2(2020)年度～令和36(2054)年度における、対象施設の維持管理に関する具体的な対策内容と実施時期及び対策費用について把握しました。

対策費用の試算に用いる単価は、保全計画を継承し「地方公共団体の財政分析等に関する調査研究会報告書(財団法人自治総合センター)平成23年3月」にあるコスト単価を参考に、消費税増税(5%→10%)及び物価上昇(10%)による補正(15%)した単価とします。なお、中規模改修の保全単価については、建替(更新)単価の30%程度で設定します。ただし、既に施設の改修等にかかる費用(予算額または決算額)が確定している場合は、当該費用を算出しています。

対策内容と実施時期及び対策費用については、あくまで将来的な施設の維持保全にかかる費用の概算を示すものであり、施設の老朽化等による改修時期の見直しや、施設の適正配置検討による管理運営方針の見直しに伴い、今後、変更する可能性があります。

### ■保全単価

単位：千円/㎡

保全単価の用途区分		本計画の用途の大分類	建替	大規模改修	中規模改修
①	市民文化系施設	市民文化系施設、産業系施設	460	290	140
	社会教育系施設	社会教育系施設、病院、普通財産、	<570>	<360>	<170>
	行政系施設	行政系施設、保健・福祉系施設	(400)	(250)	
②	スポーツ系施設	スポーツ・レクリエーション施設、公園	420	220	130
	レクリエーション施設		<510>	<280>	<150>
			(360)	(200)	
③	学校教育系施設	学校教育系施設	380	200	120
	子育て支援系施設	子育て支援系施設	<470>	<240>	<140>
			(330)	(170)	

※1：()内は、報告書から引用したコスト単価

※2：物価上昇は、「建設工事デフレーター2015年度基準の2017.12の値11.01を参考

※3：<>内は2024年時点での物価上昇を見込んだ額を補正した単価を、参考値として記載している。

補正值：(128.9(2024年度)÷93.5(2010年度)=37.9÷38%) 38%+5%=42%

※4：建替には解体費および外構整備費、大規模改修にはバリアフリー等の改良保全を含む

本計画期間における対象施設の保全に係る対策費用は、387億円かかると試算しました。財源については、今後も厳しい財政状況を考慮し、起債や補助金等を活用しながら、市の財源負担の軽減に努めます。

なお、各施設の具体的な対策内容と実施時期及び対策費用については、32～60ページのとおりです。

※32～60ページ「対策内容と実施時期及び対策費用一覧」について

施設の改修・建替における時期は、当初計画時の「計画」欄(「変更」欄に記載がある場合は「変更」欄)の内容としますが、施設管理所管課による変更計画があった場合、または当初計画対象外施設を本計画の対象施設に追加している場合「変更」欄の内容とし、施設保全の基本方針に基づき目標使用耐用年数を変更、または設定しています(目標使用耐用年数を変更した場合、網掛け表示)。「変更」欄の対策費用は、実績額又は2024年時点での物価上昇を見込んだ費用を参考値として記載しています。

## **第六章 計画のフォローアップ**

### **1 計画の進捗管理の方法**

本計画において、個別施設ごとに具体的な対策の内容と各年度における対策の実際の進捗状況を比較・確認し、更新していくことによって、適切な進捗管理を図ります。

計画策定時点において、計画期間内に具体的な対策内容や対策時期を検討中の施設については、引き続き検討を進め、順次、対策内容及び対策時期を設定していきます。

また、5年ごとに進捗管理結果の取りまとめを行い、新たに計画策定・進捗管理を図ることとします。

### **2 計画の改訂に関する考え方**

原則として、5年ごとに進捗管理結果の取りまとめを行い計画の更新を実施しますが、総合管理計画の検証や見直しとの整合性を図るため、個別施設の対策の進捗状況を踏まえつつ、本計画についても取組予定を再検討する等の見直しを適宜行います。

### **3 全庁を挙げた体制整備**

これまで、公共施設の建て替えや改修、長寿命化については、それぞれの分野で個別の取り組みが進められてきました。

今後は、企画部門、財政部門、施設所管課、都市整備部門、土木部門、企業会計等が相互に連携しながら、まちづくりに関する各種計画と調整を図り、全庁的な体制で本計画を推進していきます。

なお、公共施設の施設管理運営方針により策定された個別施設ごとの方向性に基づき、施設の維持管理、統合、複合化、移譲、廃止等を進め、複合施設として今後活用する場合は、関係各課による協議を行うこととします。

また、施設白書の発行により、公共施設に関するデータを情報公開しながら、市民と行政が問題意識の共有化を図り、協働で課題解決に取り組めます。

また、公共施設の維持管理は、供用開始から供用完了まで長期間にわたるため、基幹的に多くの関係者が関与することとなります。このため、施設に関する情報を体系的かつ継続的に引き継ぐとともに、計画的に保全を進めるにあたり、過去の修繕履歴を踏まえて次期の修繕を計画するための情報管理が重要となります。そこで、施設に関する情報（工事履歴・点検結果・図面）を利用・管理する仕組みを構築し、情報の集約化やデータベース化が図れる保全システムの導入を検討します。

さらに、長寿命化計画未策定の土木系（インフラ）公共施設及び公有地（土地）については、今後、長寿命化計画策定の必要性を検討し、施設所管課と対策を図ることとします。

■施設分類ごとの長寿命化計画策定状況（宇城市公共施設長寿命化計画策定時）

類型区分	大分類	中分類	主な施設	長寿命化計画の名称	
建築系 公共施設	行政系施設	庁舎等	本庁、各支所、出張所	宇城市公共施設長寿命化計画	
		その他行政系施設	水防・備蓄倉庫、消防積載車格納庫		
	子育て支援施設	保育園	保育園		
		児童施設	児童館、学童保育所		
	保健・福祉系施設	福祉施設	老人福祉センター、ふれあい館、元気老人交流施設、総合福祉センター		
		保健施設	保健センター		
	スポーツ・レクリエーション系施設	スポーツ施設	体育館、武道館、市民プール、ふれあいスポーツセンター、B & G 海洋センター、トレーニングセンター、ふれあいの里、グラウンド建築物		
		レクリエーション・観光施設	不知火温泉ふるさと交流センター、物産館、西港物産館、三角港築港記念館、若宮海水浴場・青少年海洋研修施設、アグリ屋内多目的広場		
	産業系施設	産業系施設	花の学校、農産物加工センター、共同作業所、ビジネスサポートセンター		
	市民文化系施設	集会施設	公民館、地区市民館、コミュニティセンター、インダストリアル研修館、小川コスモホール、農村環境改善センター等		
		文化施設	三角センター、総合文化センター		
	社会教育系施設	図書館	図書館		
		博物館等	郷土資料館、美術館、法の館、龍驤館、伝統工芸館、松合ビジターセンター、旧三角検潮所、生涯学習センター（体育館・グラウンド施設除く）		
	学校教育系施設	学校	小学校、中学校		
		その他教育施設	給食センター（単独給食調理室は除く）		
	公営住宅	市営住宅	市営住宅		宇城市営住宅長寿命化計画
	公園	公園建築物	管理事務所、倉庫、トイレ等		宇城市公共施設長寿命化計画 宇城市公園施設長寿命化計画
病院施設	市民病院	市民病院	宇城市公共施設長寿命化計画		
普通財産	普通財産	九州海技学院、松合病院、旧青年会館、旧渡船待合所、廃校舎、用途廃止施設等			
土木系 公共施設 (土地、建物、 工作物等)	都市 基盤等	道路施設	市道	一級、二級、その他市道	宇城市舗装個別施設計画 宇城市道路照明施設維持管理計画 宇城市道路防災施設個別施設計画
			農林道	認定農林道、その他農林道	宇城市跨道橋個別計画 林道橋個別施設計画 認定農林道及びその他農林道：未策定
			橋りょう	P C 橋、RC 橋、鋼橋等	宇城市橋梁個別施設計画
			トンネル	トンネル	宇城市トンネル維持管理計画
		河川施設	河川	導用河川、普通河川	宇城市河川個別施設計画
	用排水施設	農業用排水施設	農業用排水機場、ため池、用水路	農業用排水機場：機能保全計画（12施設） ため池、用水路：未策定	
		治水施設	内水対策排水機場、調整池、排水路	内水対策排水機場： 宇城市土木排水機場長寿命化計画 調整池及び排水路：未策定	
		公共交通関連施設	駅周辺施設 市営駐車場	トイレ、観光所 小川駅前市営駐車場	未策定 未策定
	漁港・海岸施設	漁港施設	漁港	内洞片島漁港機能保全計画 御船漁港・松合漁港機能保全計画 松合漁港（水門）機能保全計画 小田良、太田尾、田井ノ浦、戸馳：未策定	
		海岸保全施設	海岸保全施設	宇城市漁港海岸保全機能長寿命化計画	
	公営 事業	水道施設	上水道施設	浄水場、配水池、加圧所、水道管	宇城市水道事業アセットマネジメント計画
			簡易水道施設	浄水場、配水池、加圧所、水道管	
		下水道施設	下水道施設	下水処理場、下水管	
	公有地 (土地)	行政財産	公園	一般公園、都市公園	宇城市公園施設長寿命化計画（都市公園）
			グラウンド	グラウンド、グラウンドゴルフ場	未策定
保安林			保安林指定の山林	未策定	
普通財産		未利用地	用途廃止施設解体跡地、一般山林等	未策定	

対策内容と実施時期及び対策費用一覧

凡例

耐震:「◎」新耐震、旧耐震のうち「●」耐震あり、「○」補強済、「△」未耐震(調査済)、「×」未調査  
 保全タイプ:本編9ページ「既存施設の保全方法の区分(タイプ別保全サイクル)」参照  
 保全単価:本編19ページ「保全単価」参照

計画:当初計画時の平準化後の対策内容及び概算額(単位:千円)  
 「|」目標使用年度、「中」中規模改修、「大」大規模改修、()平準化前  
 変更:当初計画から変更後の対策内容及び概算額(単位:千円)

No	施設名 標名:建物区別	施設概要	計画期間																																		
			年度	H30	R1	R2	R3	R4	R5	R6	R7	R8	R9	R10	R11	R12	R13	R14	R15	R16	R17	R18	R19	R20	R21	R22	R23	R24	R25	R26	R27	R28	R29	R30	R31	R32	R33
1	三角支所 庁舎	取得年度	H18	耐震	◎	計画																															
		延床面積	1,049	保全タイプ	①		中																														
		構造	RC	保全単価	①		146,880																														
		階数	2	重要度	10		中																														
		目標耐用年数	80	優先度	33		178,330																														
経過年数	19	健全度	100	備考																																	
2	三角支所 公用車庫	取得年度	H20	耐震	◎	計画																															
		延床面積	64	保全タイプ	①		中																														
		構造	W	保全単価	①		8,960																														
		階数	1	重要度	0		中																														
		目標耐用年数	80	優先度	21		10,880																														
経過年数	17	健全度	100	備考																																	
3	不知火支所 庁舎	取得年度	S60	耐震	◎	計画																															
		延床面積	3,007	保全タイプ	②		大																														
		構造	RC	保全単価	①		872,030																														
		階数	3	重要度	5		中																														
		目標耐用年数	60	優先度	71		511,190																														
経過年数	40	健全度	67	備考																																	
4	不知火支所 公用車庫	取得年度	S60	耐震	◎	計画																															
		延床面積	275	保全タイプ	②		大																														
		構造	RC	保全単価	①		79,750																														
		階数	1	重要度	0		中																														
		目標耐用年数	60	優先度	66		46,750																														
経過年数	40	健全度	64	備考																																	
5	不知火支所 倉庫	取得年度	S60	耐震	◎	計画																															
		延床面積	81	保全タイプ	②		大																														
		構造	RC	保全単価	①		23,490																														
		階数	1	重要度	0		中																														
		目標耐用年数	60	優先度	66		13,770																														
経過年数	40	健全度	64	備考																																	
6	不知火支所 自転車置き場	取得年度	S60	耐震	◎	計画																															
		延床面積	24	保全タイプ	②		大																														
		構造	S	保全単価	①		6,960																														
		階数	1	重要度	0		中																														
		目標耐用年数	60	優先度	66		4,080																														
経過年数	40	健全度	66	備考																																	
7	宇城市役所 本庁舎本館	取得年度	H5	耐震	◎	計画																															
		延床面積	6,254	保全タイプ	②		中 中 中																														
		構造	RC	保全単価	①		1,300,000																														
		階数	3	重要度	10		中 中 中																														
		目標耐用年数	80	優先度	48		1,153,735																														
経過年数	31	健全度	61	備考	R2 本庁舎大規模改修及び災害復旧工事として一括発注																																
8	宇城市役所 新館	取得年度	H19	耐震	◎	計画																															
		延床面積	2,849	保全タイプ	①		中																														
		構造	RC	保全単価	①		398,860																														
		階数	3	重要度	10		中																														
		目標耐用年数	80	優先度	32		250,000																														
経過年数	18	健全度	80	備考	R2 本庁舎大規模改修及び災害復旧工事として一括発注																																
9	宇城市役所 書庫	取得年度	H5	耐震	◎	計画																															
		延床面積	824	保全タイプ	②		中 中 中																														
		構造	S	保全単価	①		大																														
		階数	1	重要度	0		中 中 中																														
		目標耐用年数	80	優先度	38		238,960																														
経過年数	31	健全度	61	備考	R2 本庁舎大規模改修及び災害復旧工事として一括発注																																

対策内容と実施時期及び対策費用一覧

凡例

耐震:「◎」新耐震、旧耐震のうち「●」耐震あり、「○」補強済、「△」未耐震(調査済)、「×」未調査  
 保全タイプ:本編9ページ「既存施設の保全方法の区分(タイプ別保全サイクル)」参照  
 保全単価:本編19ページ「保全単価」参照

計画:当初計画時の平準化後の対策内容及び概算額(単位:千円)  
 「|」目標使用年度、「中」中規模改修、「大」大規模改修、()平準化前  
 変更:当初計画から変更後の対策内容及び概算額(単位:千円)

No	施設名 標名:建物区別	施設概要	計画期間																																													
			年度	H30	R1	R2	R3	R4	R5	R6	R7	R8	R9	R10	R11	R12	R13	R14	R15	R16	R17	R18	R19	R20	R21	R22	R23	R24	R25	R26	R27	R28	R29	R30	R31	R32	R33	R34	R35	R36								
10	宇城市役所 機械室	取得年度	H5	耐震	◎	計画																																										
		延床面積	152	保全タイプ	②					中	中	中																																				
		構造	S	保全単価	①	変更																																										
		階数	2	重要度	0																																											
		目標耐用年数	80	優先度	38	備考	R2 本庁舎大規模改修及び災害復旧工事として一括発注																																									
11	宇城市役所 自転車置き場	取得年度	H5	耐震	◎	計画																																										
		延床面積	144	保全タイプ	②					中	中	中																																				
		構造	S	保全単価	①	変更																																										
		階数	1	重要度	0																																											
		目標耐用年数	80	優先度	38	備考	R2 本庁舎大規模改修及び災害復旧工事として一括発注																																									
12	豊野支所 庁舎	取得年度	H18	耐震	◎	計画																																										
		延床面積	1,382	保全タイプ	①																																											
		構造	RC	保全単価	①	変更																																										
		階数	2	重要度	10																																											
		目標耐用年数	80	優先度	33	備考	R2 本庁舎大規模改修及び災害復旧工事として一括発注																																									
13	内潟積載車 格納庫	取得年度	H17	耐震	◎	計画																																										
		延床面積	42	保全タイプ	①																																											
		構造	W	保全単価	①	変更																																										
		階数	1	重要度	0																																											
		目標耐用年数	80	優先度	25	備考	R2 本庁舎大規模改修及び災害復旧工事として一括発注																																									
14	三角本村班 積載車格納庫	取得年度	H18	耐震	◎	計画																																										
		延床面積	26	保全タイプ	①																																											
		構造	W	保全単価	①	変更																																										
		階数	1	重要度	0																																											
		目標耐用年数	80	優先度	25	備考	R2 本庁舎大規模改修及び災害復旧工事として一括発注																																									
15	大口班積載 車格納庫	取得年度	H18	耐震	◎	計画																																										
		延床面積	26	保全タイプ	①																																											
		構造	W	保全単価	①	変更																																										
		階数	1	重要度	0																																											
		目標耐用年数	80	優先度	23	備考	R2 本庁舎大規模改修及び災害復旧工事として一括発注																																									
16	三角備蓄倉 庫	取得年度	R1	耐震	◎	計画																																										
		延床面積	100	保全タイプ	①																																											
		構造	S	保全単価	①	変更																																										
		階数	1	重要度	0																																											
		目標耐用年数	80	優先度	7	備考	R2 本庁舎大規模改修及び災害復旧工事として一括発注																																									
17	三角防災拠 点センター	取得年度	R2	耐震	◎	計画																																										
		延床面積	1,221	保全タイプ	①																																											
		構造	S	保全単価	①	変更																																										
		階数	1	重要度	10																																											
		目標耐用年数	80	優先度	16	備考	今回追加																																									
18	不知火備蓄 倉庫	取得年度	R1	耐震	◎	計画																																										
		延床面積	100	保全タイプ	①																																											
		構造	S	保全単価	①	変更																																										
		階数	1	重要度	0																																											
		目標耐用年数	80	優先度	7	備考	R2 本庁舎大規模改修及び災害復旧工事として一括発注																																									

対策内容と実施時期及び対策費用一覧

凡例

耐震:「◎」新耐震、旧耐震のうち「●」耐震あり、「○」補強済、「△」未耐震(調査済)、「×」未調査  
 保全タイプ:本編9ページ「既存施設の保全方法の区分(タイプ別保全サイクル)」参照  
 保全単価:本編19ページ「保全単価」参照

計画:当初計画時の平準化後の対策内容及び概算額(単位:千円)  
 「|」目標使用年度、「中」中規模改修、「大」大規模改修、( )平準化前  
 変更:当初計画から変更後の対策内容及び概算額(単位:千円)

No	施設名 標名・建物区別	施設概要	計画期間																																		
			年度	H30	R1	R2	R3	R4	R5	R6	R7	R8	R9	R10	R11	R12	R13	R14	R15	R16	R17	R18	R19	R20	R21	R22	R23	R24	R25	R26	R27	R28	R29	R30	R31	R32	R33
19	不知火防災拠点センター	取得年度	R2	耐震	◎																																
		延床面積	998	保全タイプ	①	計画																															
		構造	S	保全単価	①	変更																															
		階数	1	重要度	10	備考																															
		目標耐用年数	80	優先度	16																																
		経過年数	5	健全度	100	今回追加																															
		中 169,660																																			
20	神社横班積載車格納庫	取得年度	H27	耐震	◎																																
		延床面積	30	保全タイプ	①	計画																															
		構造	W	保全単価	①	変更																															
		階数	1	重要度	0	備考																															
		目標耐用年数	80	優先度	12																																
		経過年数	10	健全度	100																																
		中 4,200																																			
		中 5,100																																			
21	新町班積載車格納庫	取得年度	H21	耐震	◎																																
		延床面積	26	保全タイプ	①	計画																															
		構造	W	保全単価	①	変更																															
		階数	1	重要度	0	備考																															
		目標耐用年数	80	優先度	20																																
		経過年数	16	健全度	100																																
		中 3,640																																			
		中 4,420																																			
		大 7,540																																			
		大 9,360																																			
22	上の原班積載車格納庫	取得年度	H25	耐震	◎																																
		延床面積	30	保全タイプ	①	計画																															
		構造	W	保全単価	①	変更																															
		階数	1	重要度	0	備考																															
		目標耐用年数	80	優先度	15																																
		経過年数	12	健全度	100																																
		中 4,200																																			
		中 5,100																																			
		大 8,700																																			
		大 10,800																																			
23	曲野班積載車格納庫	取得年度	H18	耐震	◎																																
		延床面積	64	保全タイプ	①	計画																															
		構造	W	保全単価	①	変更																															
		階数	1	重要度	0	備考																															
		目標耐用年数	80	優先度	23																																
		経過年数	19	健全度	100																																
		中 8,960																																			
		中 10,880																																			
		大 18,560																																			
		大 23,040																																			
24	古保山班積載車格納庫	取得年度	H18	耐震	◎																																
		延床面積	26	保全タイプ	①	計画																															
		構造	W	保全単価	①	変更																															
		階数	1	重要度	0	備考																															
		目標耐用年数	80	優先度	23																																
		経過年数	19	健全度	100																																
		中 3,640																																			
		中 4,420																																			
		大 7,540																																			
		大 9,360																																			
25	松橋備蓄倉庫	取得年度	R1	耐震	◎																																
		延床面積	162	保全タイプ	①	計画																															
		構造	S	保全単価	①	変更																															
		階数	1	重要度	0	備考																															
		目標耐用年数	80	優先度	7																																
		経過年数	6	健全度	100																																
		中 22,680																																			
		中 27,540																																			
26	松橋西防災拠点センター	取得年度	R3	耐震	◎																																
		延床面積	1,479	保全タイプ	①	計画																															
		構造	S	保全単価	①	変更																															
		階数	1	重要度	10	備考																															
		目標耐用年数	80	優先度	15																																
		経過年数	4	健全度	100																																
		中 251,430																																			
		今回追加																																			
27	松橋東防災拠点センター	取得年度	R2	耐震	◎																																
		延床面積	2,000	保全タイプ	①	計画																															
		構造	S	保全単価	①	変更																															
		階数	2	重要度	10	備考																															
		目標耐用年数	80	優先度	16																																
		経過年数	5	健全度	100																																
		中 340,000																																			
		今回追加																																			

対策内容と実施時期及び対策費用一覧

凡例

耐震:「◎」新耐震、旧耐震のうち「●」耐震あり、「○」補強済、「△」未耐震(調査済)、「×」未調査  
 保全タイプ:本編9ページ「既存施設の保全方法の区分(タイプ別保全サイクル)」参照  
 保全単価:本編19ページ「保全単価」参照

計画:当初計画時の平準化後の対策内容及び概算額(単位:千円)  
 「|」目標使用年度、「中」中規模改修、「大」大規模改修、()平準化前  
 変更:当初計画から変更後の対策内容及び概算額(単位:千円)

No	施設名 標名・建物区別	施設概要	計画期間																																		
			年度	H30	R1	R2	R3	R4	R5	R6	R7	R8	R9	R10	R11	R12	R13	R14	R15	R16	R17	R18	R19	R20	R21	R22	R23	R24	R25	R26	R27	R28	R29	R30	R31	R32	R33
28	中小野水防倉庫	取得年度	S50	耐震	×																																
		延床面積	50	保全タイプ	③	計画																															
		構造	W	保全単価	①	変更																															
		階数	1	重要度	0	備考																															
		目標耐用年数	50	優先度	98	建替えは行わず、解体を検討する。																															
		経過年数	49	健全度	40																																
29	小川備蓄倉庫	取得年度	R1	耐震	◎																																
		延床面積	150	保全タイプ	①	計画																															
		構造	S	保全単価	①	変更																															
		階数	1	重要度	0	備考																															
		目標耐用年数	80	優先度	7	中 21,000																															
		経過年数	6	健全度	100																																
30	川尻水防倉庫	取得年度	S50	耐震	×																																
		延床面積	50	保全タイプ	③	計画																															
		構造	W	保全単価	①	変更																															
		階数	1	重要度	0	備考																															
		目標耐用年数	50	優先度	98	建替 23,000																															
		経過年数	49	健全度	40																																
31	小川防災拠点センター	取得年度	R2	耐震	◎																																
		延床面積	1,499	保全タイプ	①	計画																															
		構造	S	保全単価	①	変更																															
		階数	2	重要度	10	備考																															
		目標耐用年数	80	優先度	16	今回追加																															
		経過年数	5	健全度	100																																
32	下安見班積載車格納庫	取得年度	H29	耐震	◎																																
		延床面積	30	保全タイプ	①	計画																															
		構造	W	保全単価	①	変更																															
		階数	1	重要度	0	備考																															
		目標耐用年数	80	優先度	10	中 4,200																															
		経過年数	8	健全度	100																																
33	豊野備蓄倉庫	取得年度	R1	耐震	◎																																
		延床面積	70	保全タイプ	①	計画																															
		構造	S	保全単価	①	変更																															
		階数	1	重要度	0	備考																															
		目標耐用年数	80	優先度	7	中 9,800																															
		経過年数	6	健全度	100																																
34	豊野防災拠点センター	取得年度	R2	耐震	◎																																
		延床面積	957	保全タイプ	①	計画																															
		構造	S	保全単価	①	変更																															
		階数	1	重要度	10	備考																															
		目標耐用年数	80	優先度	16	中 162,690																															
		経過年数	5	健全度	100																																
35	不知火学童保育所	取得年度	H21	耐震	◎																																
		延床面積	162	保全タイプ	①	計画																															
		構造	W	保全単価	③	変更																															
		階数	1	重要度	0	備考																															
		目標耐用年数	80	優先度	20	中 19,440																															
		経過年数	16	健全度	100																																

対策内容と実施時期及び対策費用一覧

凡例

耐震:「◎」新耐震、旧耐震のうち「●」耐震あり、「○」補強済、「△」未耐震(調査済)、「×」未調査  
 保全タイプ:本編9ページ「既存施設の保全方法の区分(タイプ別保全サイクル)」参照  
 保全単価:本編19ページ「保全単価」参照

計画:当初計画時の平準化後の対策内容及び概算額(単位:千円)  
 「|」目標使用年度、「中」中規模改修、「大」大規模改修、( )平準化前  
 変更:当初計画から変更後の対策内容及び概算額(単位:千円)

No	施設名 標名・建物区別	施設概要	計画期間																																		
			年度	H30	R1	R2	R3	R4	R5	R6	R7	R8	R9	R10	R11	R12	R13	R14	R15	R16	R17	R18	R19	R20	R21	R22	R23	R24	R25	R26	R27	R28	R29	R30	R31	R32	R33
36	松橋第1学童 保育所	取得年度	H9	耐震	◎	計画																															
		延床面積	145	保全タイプ	②																																
		構造	W	保全単価	③																																
		階数	1	重要度	0																																
		目標耐用年数	60	優先度	46	備考																															
		経過年数	28	健全度	75																																
37	松橋第2学童 保育所	取得年度	H21	耐震	◎	計画																															
		延床面積	123	保全タイプ	①																																
		構造	W	保全単価	③																																
		階数	1	重要度	0																																
		目標耐用年数	80	優先度	20	備考																															
		経過年数	16	健全度	90																																
38	当尾学童保 育所	取得年度	H12	耐震	◎	計画																															
		延床面積	127	保全タイプ	②																																
		構造	W	保全単価	③																																
		階数	1	重要度	0																																
		目標耐用年数	80	優先度	31	備考	点検結果により、改修時期を調整する。																														
		経過年数	25	健全度	75																																
39	豊川学童保 育所	取得年度	H14	耐震	◎	計画																															
		延床面積	108	保全タイプ	①																																
		構造	W	保全単価	③																																
		階数	1	重要度	0																																
		目標耐用年数	80	優先度	28	備考	点検結果により、改修時期を調整する。																														
		経過年数	23	健全度	90																																
40	豊福第1学童 保育所	取得年度	H14	耐震	◎	計画																															
		延床面積	139	保全タイプ	①																																
		構造	W	保全単価	③																																
		階数	1	重要度	0																																
		目標耐用年数	80	優先度	28	備考	点検結果により、改修時期を調整する。																														
		経過年数	23	健全度	100																																
41	豊福第2学童 保育所	取得年度	H21	耐震	◎	計画																															
		延床面積	125	保全タイプ	①																																
		構造	W	保全単価	③																																
		階数	1	重要度	0																																
		目標耐用年数	80	優先度	20	備考																															
		経過年数	16	健全度	100																																
42	河江学童保 育所	取得年度	H20	耐震	◎	計画																															
		延床面積	106	保全タイプ	①																																
		構造	W	保全単価	③																																
		階数	1	重要度	0																																
		目標耐用年数	80	優先度	21	備考																															
		経過年数	17	健全度	100																																
43	豊野学童保 育所	取得年度	R4	耐震	◎	計画																															
		延床面積	144	保全タイプ	①																																
		構造	L	保全単価	③																																
		階数	1	重要度	0																																
		目標耐用年数	80	優先度	3	備考	今回追加																														
		経過年数	3	健全度	100																																
44	ふれあいの 館	取得年度	H11	耐震	◎	計画																															
		延床面積	106	保全タイプ	②																																
		構造	W	保全単価	①																																
		階数	1	重要度	0																																
		目標耐用年数	60	優先度	41	備考	令和8年度以降の利用について検討中																														
		経過年数	25	健全度	75																																

対策内容と実施時期及び対策費用一覧

凡例

耐震:「◎」新耐震、旧耐震のうち「●」耐震あり、「○」補強済、「△」未耐震(調査済)、「×」未調査  
 保全タイプ:本編9ページ「既存施設の保全方法の区分(タイプ別保全サイクル)」参照  
 保全単価:本編19ページ「保全単価」参照

計画:当初計画時の平準化後の対策内容及び概算額(単位:千円)  
 「|」目標使用年度、「中」中規模改修、「大」大規模改修、( )平準化前  
 変更:当初計画から変更後の対策内容及び概算額(単位:千円)

No	施設名 標名・建物区別	施設概要	計画期間																																		
			年度	H30	R1	R2	R3	R4	R5	R6	R7	R8	R9	R10	R11	R12	R13	R14	R15	R16	R17	R18	R19	R20	R21	R22	R23	R24	R25	R26	R27	R28	R29	R30	R31	R32	R33
45	元氣老人交流施設「高齢者センター」	取得年度	H11	耐震	◎																																
		延床面積	328	保全タイプ	②																					大											
		構造	RC	保全単価	①																					95,120											
		階数	2	重要度	0																					大											
		目標耐用年数	60	優先度	43																					118,080											
46	宇城市老人福祉センター	取得年度	S63	耐震	◎																																
		延床面積	910	保全タイプ	②																					大											
		構造	RC	保全単価	①																					263,900											
		階数	1	重要度	5																					大											
		目標耐用年数	60	優先度	66																					327,600											
47	宇城市保健福祉センター	取得年度	H13	耐震	◎																																
		延床面積	1,615	保全タイプ	①											中																					
		構造	RC	保全単価	①											226,100																					
		階数	1	重要度	10											中																					
		目標耐用年数	80	優先度	38											321,970																					
48	宇城市保健福祉センター 車庫	取得年度	H13	耐震	◎																																
		延床面積	40	保全タイプ	①											中																					
		構造	S	保全単価	①											5,600																					
		階数	1	重要度	0											中																					
		目標耐用年数	80	優先度	28											—																					
49	陶芸製作用業所	取得年度	H16	耐震	◎																																
		延床面積	39	保全タイプ	①											中																					
		構造	S	保全単価	①											11,060																					
		階数	1	重要度	0											解体検討																					
		目標耐用年数	80	優先度	25											—																					
50	大岳地区生涯学習センター プール付属屋	取得年度	S57	耐震	◎																																
		延床面積	50	保全タイプ	②											大																					
		構造	CB	保全単価	②											11,000																					
		階数	1	重要度	0											—																					
		目標耐用年数	60	優先度	71											—																					
51	大岳地区生涯学習センター 体育館	取得年度	S55	耐震	●																																
		延床面積	586	保全タイプ	②											大																					
		構造	RC	保全単価	②											246,120																					
		階数	1	重要度	0											—																					
		目標耐用年数	50	優先度	90											—																					
52	大岳地区生涯学習センター 倉庫	取得年度	S52	耐震	×																																
		延床面積	27	保全タイプ	③											大																					
		構造	W	保全単価	②											11,340																					
		階数	1	重要度	0											—																					
		目標耐用年数	60	優先度	80											—																					
53	郡浦地区生涯学習センター プール付属屋	取得年度	H8	耐震	◎																																
		延床面積	23	保全タイプ	②											大																					
		構造	CB	保全単価	②											5,060																					
		階数	1	重要度	0											—																					
		目標耐用年数	60	優先度	48											—																					

対策内容と実施時期及び対策費用一覧

凡例

耐震:「◎」新耐震、旧耐震のうち「●」耐震あり、「○」補強済、「△」未耐震(調査済)、「×」未調査  
 保全タイプ:本編9ページ「既存施設の保全方法の区分(タイプ別保全サイクル)」参照  
 保全単価:本編19ページ「保全単価」参照

計画:当初計画時の平準化後の対策内容及び概算額(単位:千円)  
 「|」目標使用年度、「中」中規模改修、「大」大規模改修、( )平準化前  
 変更:当初計画から変更後の対策内容及び概算額(単位:千円)

No	施設名 標名・建物区別	施設概要		計画期間																																			
				年度	H30	R1	R2	R3	R4	R5	R6	R7	R8	R9	R10	R11	R12	R13	R14	R15	R16	R17	R18	R19	R20	R21	R22	R23	R24	R25	R26	R27	R28	R29	R30	R31	R32	R33	R34
54	郡浦地区生涯学習センター	取得年度	H8	耐震	◎	計画																																	
		延床面積	14	保全タイプ	②		変更																																
		構造	CB	保全単価	②																																		
		階数	1	重要度	0																																		
ブール付属屋	目標耐用年数	60	優先度	48	備考	必要最低限の維持を行い、処分を検討する。																																	
	経過年数	29	健全度	75																																			
			大	3,080																																			
			解体																																				
55	郡浦地区生涯学習センター	取得年度	H8	耐震	◎	計画																																	
		延床面積	24	保全タイプ	②		変更																																
		構造	CB	保全単価	②																																		
		階数	1	重要度	0																																		
ブール付属屋	目標耐用年数	60	優先度	48	備考	必要最低限の維持を行い、処分を検討する。																																	
	経過年数	29	健全度	75																																			
			大	5,280																																			
			解体																																				
56	郡浦地区生涯学習センター	取得年度	S53	耐震	△	計画																																	
		延床面積	590	保全タイプ	③		変更																																
		構造	SRC	保全単価	②																																		
		階数	1	重要度	0																																		
体育館	目標耐用年数	50	優先度	94	備考	必要最低限の維持を行い、処分を検討する。																																	
	経過年数	47	健全度	53																																			
			建替	247,800																																			
			解体																																				
57	郡浦地区生涯学習センター	取得年度	S53	耐震	×	計画																																	
		延床面積	40	保全タイプ	③		変更																																
		構造	W	保全単価	②																																		
		階数	1	重要度	0																																		
体育倉庫・便所	目標耐用年数	50	優先度	94	備考	必要最低限の維持を行い、処分を検討する。																																	
	経過年数	47	健全度	53																																			
			建替	16,800																																			
			解体																																				
58	郡浦地区生涯学習センター	取得年度	S56	耐震	×	計画																																	
		延床面積	40	保全タイプ	②		変更																																
		構造	W	保全単価	②																																		
		階数	1	重要度	0																																		
倉庫	目標耐用年数	60	優先度	73	備考	必要最低限の維持を行い、処分を検討する。																																	
	経過年数	44	健全度	67																																			
			大	8,800																																			
			建替	16,800																																			
59	戸馳地区生涯学習センター	取得年度	S59	耐震	◎	計画																																	
		延床面積	46	保全タイプ	②		変更																																
		構造	CB	保全単価	②																																		
		階数	1	重要度	0																																		
ブール付属屋	目標耐用年数	60	優先度	68	備考	必要最低限の維持を行い、処分を検討する。																																	
	経過年数	41	健全度	75																																			
			大	10,120																																			
			建替	19,320																																			
60	戸馳地区生涯学習センター	取得年度	H16	耐震	◎	計画																																	
		延床面積	20	保全タイプ	①		変更																																
		構造	W	保全単価	②																																		
		階数	1	重要度	0																																		
外便所	目標耐用年数	80	優先度	26	備考	必要最低限の維持を行い、処分を検討する。																																	
	経過年数	21	健全度	90																																			
			中	2,600																																			
			大	4,400																																			
61	戸馳地区生涯学習センター	取得年度	S51	耐震	×	計画																																	
		延床面積	564	保全タイプ	③		変更																																
		構造	S	保全単価	②																																		
		階数	1	重要度	0																																		
体育館	目標耐用年数	50	優先度	98	備考	必要最低限の維持を行い、処分を検討する。																																	
	経過年数	49	健全度	53																																			
			建替	236,880																																			
			解体																																				
62	戸馳地区生涯学習センター	取得年度	S52	耐震	×	計画																																	
		延床面積	20	保全タイプ	③		変更																																
		構造	軽量S	保全単価	②																																		
		階数	1	重要度	0																																		
体育倉庫	目標耐用年数	50	優先度	96	備考	必要最低限の維持を行い、処分を検討する。																																	
	経過年数	48	健全度	67																																			
			建替	8,400																																			
			解体																																				

対策内容と実施時期及び対策費用一覧

凡例

耐震:「◎」新耐震、旧耐震のうち「●」耐震あり、「○」補強済、「△」未耐震(調査済)、「×」未調査  
 保全タイプ:本編9ページ「既存施設の保全方法の区分(タイプ別保全サイクル)」参照  
 保全単価:本編19ページ「保全単価」参照

計画:当初計画時の平準化後の対策内容及び概算額(単位:千円)  
 「|」目標使用年度、「中」中規模改修、「大」大規模改修、「○」平準化前  
 変更:当初計画から変更後の対策内容及び概算額(単位:千円)

No	施設名 標名・建物区別	施設概要	計画期間																																		
			年度	H30	R1	R2	R3	R4	R5	R6	R7	R8	R9	R10	R11	R12	R13	R14	R15	R16	R17	R18	R19	R20	R21	R22	R23	R24	R25	R26	R27	R28	R29	R30	R31	R32	R33
63	三角B&G海 洋センター 体育館	取得年度	S61	耐震	◎																																
		延床面積	1,716	保全タイプ	②	計画																															
		構造	RC	保全単価	②	変更																															
		階数	2	重要度	0	備考																															
		目標耐用年数	60	優先度	65																																
		経過年数	39	健全度	75																																
64	三角B&G海 洋センター 艇庫	取得年度	S61	耐震	◎																																
		延床面積	306	保全タイプ	②	計画																															
		構造	RC	保全単価	②	変更																															
		階数	1	重要度	0	備考																															
		目標耐用年数	60	優先度	65																																
		経過年数	39	健全度	89																																
65	三角B&G海 洋センター プール建屋	取得年度	S61	耐震	◎																																
		延床面積	833	保全タイプ	②	計画																															
		構造	S	保全単価	②	変更																															
		階数	1	重要度	0	備考																															
		目標耐用年数	60	優先度	65																																
		経過年数	39	健全度	—																																
66	三角グラウ ンド 弓道場	取得年度	S54	耐震	×																																
		延床面積	76	保全タイプ	③	計画																															
		構造	W	保全単価	②	変更																															
		階数	1	重要度	0	備考																															
		目標耐用年数	50	優先度	92																																
		経過年数	46	健全度	53	令和3年度以降に耐震補強工事を予定																															
67	三角グラウ ンド 倉庫・便所	取得年度	S52	耐震	×																																
		延床面積	46	保全タイプ	③	計画																															
		構造	S	保全単価	②	変更																															
		階数	1	重要度	0	備考																															
		目標耐用年数	50	優先度	96																																
		経過年数	48	健全度	53	令和3年度以降に耐震補強工事を予定																															
68	三角グラウ ンド 放送室	取得年度	H9	耐震	◎																																
		延床面積	15	保全タイプ	②	計画																															
		構造	W	保全単価	②	変更																															
		階数	1	重要度	0	備考																															
		目標耐用年数	60	優先度	46																																
		経過年数	28	健全度	75																																
69	三角東地区生涯学 習センター プール付属 屋	取得年度	H1	耐震	◎																																
		延床面積	39	保全タイプ	②	計画																															
		構造	CB	保全単価	②	変更																															
		階数	1	重要度	0	備考																															
		目標耐用年数	60	優先度	60																																
		経過年数	36	健全度	75	必要最低限の維持を行い、処分を検討する。																															
70	三角東地区生涯学 習センター プール機械 室	取得年度	H1	耐震	◎																																
		延床面積	12	保全タイプ	②	計画																															
		構造	CB	保全単価	②	変更																															
		階数	1	重要度	0	備考																															
		目標耐用年数	60	優先度	60																																
		経過年数	36	健全度	67	必要最低限の維持を行い、処分を検討する。																															
71	三角東地区生涯学 習センター 外便所	取得年度	H22	耐震	◎																																
		延床面積	12	保全タイプ	①	計画																															
		構造	W	保全単価	②	変更																															
		階数	1	重要度	0	備考																															
		目標耐用年数	80	優先度	20																																
		経過年数	16	健全度	90	必要最低限の維持を行い、処分を検討する。																															

対策内容と実施時期及び対策費用一覧

凡例

耐震:「◎」新耐震、旧耐震のうち「●」耐震あり、「○」補強済、「△」未耐震(調査済)、「×」未調査  
 保全タイプ:本編9ページ「既存施設の保全方法の区分(タイプ別保全サイクル)」参照  
 保全単価:本編19ページ「保全単価」参照

計画:当初計画時の平準化後の対策内容及び概算額(単位:千円)  
 「|」目標使用年度、「中」中規模改修、「大」大規模改修、( )平準化前  
 変更:当初計画から変更後の対策内容及び概算額(単位:千円)

No	施設名 標名・建物区別	施設概要	計画期間																																					
			年度	H30	R1	R2	R3	R4	R5	R6	R7	R8	R9	R10	R11	R12	R13	R14	R15	R16	R17	R18	R19	R20	R21	R22	R23	R24	R25	R26	R27	R28	R29	R30	R31	R32	R33	R34	R35	R36
72	三角東地区生涯学習センター 体育館	取得年度	S54	耐震	●																																			
		延床面積	590	保全タイプ	③	計画																																		
		構造	RC	保全単価	②	変更																																		
		階数	1	重要度	0	解体																																		
		目標耐用年数	50	優先度	92	備考	必要最低限の維持を行い、処分を検討する。																																	
		経過年数	46	健全度	53																																			
73	三角東地区生涯学習センター 倉庫	取得年度	S44	耐震	×																																			
		延床面積	20	保全タイプ	③	計画																																		
		構造	W	保全単価	②	変更																																		
		階数	1	重要度	0	解体																																		
		目標耐用年数	50	優先度	112	備考	必要最低限の維持を行い、処分を検討する。																																	
		経過年数	56	健全度	67																																			
74	三角北地区生涯学習センター プール付属屋	取得年度	S62	耐震	◎																																			
		延床面積	46	保全タイプ	②	計画																																		
		構造	CB	保全単価	②	変更																																		
		階数	1	重要度	0	解体																																		
		目標耐用年数	60	優先度	63	備考	必要最低限の維持を行い、処分を検討する。																																	
		経過年数	38	健全度	75																																			
75	三角北地区生涯学習センター 体育館	取得年度	S59	耐震	◎																																			
		延床面積	591	保全タイプ	②	計画																																		
		構造	SRC	保全単価	②	変更																																		
		階数	1	重要度	0	解体																																		
		目標耐用年数	60	優先度	68	備考	必要最低限の維持を行い、処分を検討する。																																	
		経過年数	41	健全度	75																																			
76	不知火温水プール	取得年度	H9	耐震	◎																																			
		延床面積	1,078	保全タイプ	②	計画																																		
		構造	RC	保全単価	②	変更																																		
		階数	2	重要度	0	解体																																		
		目標耐用年数	60	優先度	46	備考	必要最低限の維持を行い、処分を検討する。																																	
		経過年数	28	健全度	75																																			
77	不知火体育館	取得年度	S55	耐震	○																																			
		延床面積	1,417	保全タイプ	②	計画																																		
		構造	RC	保全単価	②	変更																																		
		階数	2	重要度	0	解体																																		
		目標耐用年数	50	優先度	90	備考	必要最低限の維持を行い、処分を検討する。																																	
		経過年数	45	健全度	53																																			
78	不知火グラウンド 公衆便所	取得年度	H16	耐震	◎																																			
		延床面積	39	保全タイプ	①	計画																																		
		構造	CB	保全単価	②	変更																																		
		階数	1	重要度	0	解体																																		
		目標耐用年数	80	優先度	26	備考	必要最低限の維持を行い、処分を検討する。																																	
		経過年数	21	健全度	90																																			
79	不知火グラウンド 審判室	取得年度	H16	耐震	◎																																			
		延床面積	19	保全タイプ	①	計画																																		
		構造	CB	保全単価	②	変更																																		
		階数	1	重要度	0	解体																																		
		目標耐用年数	80	優先度	26	備考	必要最低限の維持を行い、処分を検討する。																																	
		経過年数	21	健全度	90																																			
80	武道館	取得年度	S63	耐震	◎																																			
		延床面積	1,212	保全タイプ	②	計画																																		
		構造	RC	保全単価	②	変更																																		
		階数	2	重要度	0	解体																																		
		目標耐用年数	60	優先度	61	備考	必要最低限の維持を行い、処分を検討する。																																	
		経過年数	37	健全度	75																																			

対策内容と実施時期及び対策費用一覧

凡例

耐震:「◎」新耐震、旧耐震のうち「●」耐震あり、「○」補強済、「△」未耐震(調査済)、「×」未調査  
 保全タイプ:本編9ページ「既存施設の保全方法の区分(タイプ別保全サイクル)」参照  
 保全単価:本編19ページ「保全単価」参照

計画:当初計画時の平準化後の対策内容及び概算額(単位:千円)  
 「|」目標使用年度、「中」中規模改修、「大」大規模改修、( )平準化前  
 変更:当初計画から変更後の対策内容及び概算額(単位:千円)

No	施設名 標名・建物区別	施設概要	計画期間																																						
			年度	H30	R1	R2	R3	R4	R5	R6	R7	R8	R9	R10	R11	R12	R13	R14	R15	R16	R17	R18	R19	R20	R21	R22	R23	R24	R25	R26	R27	R28	R29	R30	R31	R32	R33	R34	R35	R36	
81	松合体育館	取得年度	H3	耐震	◎																																				
		延床面積	1,309	保全タイプ	②													大																				建替	549,780		
		構造	RC	保全単価	②													大																				建替	667,590		
		階数	2	重要度	0																																				
		目標耐用年数	60	優先度	56																																				
		経過年数	34	健全度	75																																				
82	旧松合小学校 体育館	取得年度	H16	耐震	◎																																				
		延床面積	1,138	保全タイプ	①													中																				大			
		構造	RC	保全単価	②													170,700																				318,640			
		階数	1	重要度	0																																				
		目標耐用年数	80	優先度	26																																				
		経過年数	21	健全度	28																																				
83	旧松合小学校 体育倉庫	取得年度	S62	耐震	◎																																				
		延床面積	50	保全タイプ	①													大																				中			
		構造	RC	保全単価	②													14,000																				7,500			
		階数	1	重要度	0																																				
		目標耐用年数	80	優先度	63																																				
		経過年数	38	健全度	40																																				
84	岡岳グラウンド 審判室・倉庫	取得年度	S54	耐震	×																																				
		延床面積	18	保全タイプ	③													建替																				7,560			
		構造	W	保全単価	②													建替																				9,180			
		階数	1	重要度	0																																				
		目標耐用年数	50	優先度	92																																				
		経過年数	46	健全度	62																																				
85	市民プール 松橋管理棟	取得年度	S63	耐震	◎																																				
		延床面積	360	保全タイプ	②													大																				建替	151,200		
		構造	RC	保全単価	②													大																				建替	183,600		
		階数	1	重要度	0																																				
		目標耐用年数	60	優先度	61																																				
		経過年数	37	健全度	75																																				
86	当尾グラウンド 公衆便所	取得年度	H16	耐震	◎																																				
		延床面積	10	保全タイプ	①													中																				大			
		構造	CB	保全単価	②													1,300																				2,200	解体		
		階数	1	重要度	0																																				
		目標耐用年数	80	優先度	26																																				
		経過年数	21	健全度	90																																				
87	当尾グラウンド 公衆便所	取得年度	H16	耐震	◎																																				
		延床面積	10	保全タイプ	①													中																				大			
		構造	CB	保全単価	②													1,300																				2,200	解体		
		階数	1	重要度	0																																				
		目標耐用年数	80	優先度	26																																				
		経過年数	21	健全度	90																																				
88	当尾グラウンド 公衆便所	取得年度	R6	耐震	◎																																				
		延床面積	29	保全タイプ	①																																	中			
		構造	W	保全単価	①																																	4,350			
		階数	1	重要度	0																																				
		目標耐用年数	80	優先度	1																																				
		経過年数	1	健全度	100																																				
89	豊川グラウンド 便所	取得年度	H6	耐震	◎																																				
		延床面積	26	保全タイプ	②													大																				建替	10,920		
		構造	RC	保全単価	②													大																				建替	7,280		
		階数	1	重要度	0																																				
		目標耐用年数	60	優先度	51																																				
		経過年数	31	健全度	75																																				

対策内容及実施時期及び対策費用一覧

凡例

耐震：「◎」新耐震、旧耐震のうち「●」耐震あり、「○」補強済、「△」未耐震（調査済）、「×」未調査  
 保全タイプ：本編9ページ「既存施設の保全方法の区分（タイプ別保全サイクル）」参照  
 保全単価：本編19ページ「保全単価」参照

計画：当初計画時の平準化後の対策内容及び概算額（単位：千円）  
 「|」目標使用年度、「中」中規模改修、「大」大規模改修、○平準化前  
 変更：当初計画から変更後の対策内容及び概算額（単位：千円）

No	施設名 様名・建物区別	施設概要			計画期間																																		
					年度	H30	R1	R2	R3	R4	R5	R6	R7	R8	R9	R10	R11	R12	R13	R14	R15	R16	R17	R18	R19	R20	R21	R22	R23	R24	R25	R26	R27	R28	R29	R30	R31	R32	R33
90	豊福グラウンド 管理棟便所棟	取得年度	H5	耐震	◎	計画																																	
		延床面積	37	保全タイプ	②	計画																																	
		構造	RC	保全単価	②	変更																																	
		階数	1	重要度	0	変更																																	
		目標耐用年数	60	優先度	53	備考																																	
	経過年数	32	健全度	75	備考																																		
91	豊福グラウンド 北側便所	取得年度	H5	耐震	◎	計画																																	
		延床面積	14	保全タイプ	②	計画																																	
		構造	RC	保全単価	②	変更																																	
		階数	1	重要度	0	変更																																	
		目標耐用年数	60	優先度	53	備考																																	
	経過年数	32	健全度	75	備考																																		
92	松橋勤労身 体障害者教 養文化体育 施設	取得年度	S63	耐震	◎	計画																																	
		延床面積	1,510	保全タイプ	②	計画																																	
		構造	SRC	保全単価	②	変更																																	
		階数	1	重要度	0	変更																																	
		目標耐用年数	60	優先度	61	備考																																	
	経過年数	37	健全度	75	備考																																		
93	松橋グラウン ドゴルフ場 公衆便所	取得年度	H8	耐震	◎	計画																																	
		延床面積	42	保全タイプ	②	計画																																	
		構造	RC	保全単価	②	変更																																	
		階数	1	重要度	0	変更																																	
		目標耐用年数	60	優先度	48	備考																																	
	経過年数	29	健全度	75	備考																																		
94	松橋総合体育 文化センター 体育館	取得年度	H10	耐震	◎	計画																																	
		延床面積	6,586	保全タイプ	②	計画																																	
		構造	SRC	保全単価	②	変更																																	
		階数	2	重要度	5	変更																																	
		目標耐用年数	80	優先度	37	備考																																	
	経過年数	26	健全度	61	備考																																		
95	福川グラウン ド 管理棟	取得年度	H1	耐震	◎	計画																																	
		延床面積	22	保全タイプ	②	計画																																	
		構造	S	保全単価	②	変更																																	
		階数	1	重要度	0	変更																																	
		目標耐用年数	60	優先度	60	備考																																	
	経過年数	36	健全度	75	備考																																		
96	福川グラウン ド 集会所	取得年度	S50	耐震	×	計画																																	
		延床面積	65	保全タイプ	③	計画																																	
		構造	W	保全単価	②	変更																																	
		階数	1	重要度	0	変更																																	
		目標耐用年数	50	優先度	100	備考																																	
	経過年数	50	健全度	53	備考																																		
97	福川グラウン ド 西側便所	取得年度	S51	耐震	×	計画																																	
		延床面積	10	保全タイプ	③	計画																																	
		構造	W	保全単価	②	変更																																	
		階数	1	重要度	0	変更																																	
		目標耐用年数	50	優先度	98	備考																																	
	経過年数	49	健全度	53	備考																																		
98	福川グラウン ド 東側便所	取得年度	H10	耐震	◎	計画																																	
		延床面積	10	保全タイプ	②	計画																																	
		構造	W	保全単価	②	変更																																	
		階数	1	重要度	0	変更																																	
		目標耐用年数	60	優先度	45	備考																																	
	経過年数	27	健全度	75	備考																																		

対策内容と実施時期及び対策費用一覧

凡例

耐震:「◎」新耐震、旧耐震のうち「●」耐震あり、「○」補強済、「△」未耐震(調査済)、「×」未調査  
 保全タイプ:本編9ページ「既存施設の保全方法の区分(タイプ別保全サイクル)」参照  
 保全単価:本編19ページ「保全単価」参照

計画:当初計画時の平準化後の対策内容及び概算額(単位:千円)  
 「|」目標使用年度、「中」中規模改修、「大」大規模改修、( )平準化前  
 変更:当初計画から変更後の対策内容及び概算額(単位:千円)

No	施設名 標名・建物区別	施設概要	計画期間																																		
			年度	H30	R1	R2	R3	R4	R5	R6	R7	R8	R9	R10	R11	R12	R13	R14	R15	R16	R17	R18	R19	R20	R21	R22	R23	R24	R25	R26	R27	R28	R29	R30	R31	R32	R33
99	福川グラウンド 倉庫	取得年度	H10	耐震	◎																																
		延床面積	3	保全タイプ	②																																
		構造	W	保全単価	②																																
		階数	1	重要度	0																																
		目標耐用年数	60	優先度	45																																
		経過年数	27	健全度	67																																
		管理棟との統合を検討																																			
100	観音山グラウンド ふれあいの里	取得年度	H5	耐震	◎																																
		延床面積	685	保全タイプ	②																																
		構造	SRC	保全単価	②																																
		階数	2	重要度	0																																
		目標耐用年数	60	優先度	53																																
		経過年数	32	健全度	75																																
		大 287,700 建替																																			
		大 349,350 建替																																			
101	観音山グラウンド 管理棟	取得年度	H5	耐震	◎																																
		延床面積	186	保全タイプ	②																																
		構造	S	保全単価	②																																
		階数	1	重要度	0																																
		目標耐用年数	60	優先度	53																																
		経過年数	32	健全度	75																																
		大 78,120 建替																																			
		大 94,860 建替																																			
102	観音山グラウンド 便所1	取得年度	H5	耐震	◎																																
		延床面積	20	保全タイプ	②																																
		構造	RC	保全単価	②																																
		階数	1	重要度	0																																
		目標耐用年数	60	優先度	53																																
		経過年数	32	健全度	75																																
		大 8,400 建替																																			
		大 10,200 建替																																			
103	観音山グラウンド 便所2	取得年度	H7	耐震	◎																																
		延床面積	9	保全タイプ	②																																
		構造	RC	保全単価	②																																
		階数	1	重要度	0																																
		目標耐用年数	60	優先度	50																																
		経過年数	30	健全度	75																																
		大 1,980 建替																																			
		大 2,520 建替																																			
104	観音山グラウンド 本部棟	取得年度	H5	耐震	◎																																
		延床面積	116	保全タイプ	②																																
		構造	RC	保全単価	②																																
		階数	2	重要度	0																																
		目標耐用年数	60	優先度	53																																
		経過年数	32	健全度	75																																
		大 48,720 建替																																			
		大 59,160 建替																																			
105	ふれあいスポーツセンター クラブハウス	取得年度	H21	耐震	◎																																
		延床面積	828	保全タイプ	①																																
		構造	W	保全単価	②																																
		階数	1	重要度	0																																
		目標耐用年数	80	優先度	20																																
		経過年数	16	健全度	100																																
		中 107,380 大 181,720 建替																																			
		中 124,200 大 231,840 建替																																			
106	ふれあいスポーツセンター 西側便所	取得年度	H19	耐震	◎																																
		延床面積	29	保全タイプ	①																																
		構造	W	保全単価	②																																
		階数	1	重要度	0																																
		目標耐用年数	80	優先度	22																																
		経過年数	18	健全度	100																																
		中 3,770 (大) 6,380 建替																																			
		中 4,350 (大) 8,120 建替																																			
107	屋内グラウンド	取得年度	H12	耐震	◎																																
		延床面積	841	保全タイプ	②																																
		構造	S	保全単価	①																																
		階数	1	重要度	0																																
		目標耐用年数	60	優先度	41																																
		経過年数	25	健全度	100																																
		大 243,890 建替																																			
		大 302,760 建替																																			

対策内容と実施時期及び対策費用一覧

凡例

耐震:「◎」新耐震、旧耐震のうち「●」耐震あり、「○」補強済、「△」未耐震(調査済)、「×」未調査  
 保全タイプ:本編9ページ「既存施設の保全方法の区分(タイプ別保全サイクル)」参照  
 保全単価:本編19ページ「保全単価」参照

計画:当初計画時の平準化後の対策内容及び概算額(単位:千円)  
 「|」目標使用年度、「中」中規模改修、「大」大規模改修、( )平準化前  
 変更:当初計画から変更後の対策内容及び概算額(単位:千円)

No	施設名 標名・建物区別	施設概要	計画期間																																					
			年度	H30	R1	R2	R3	R4	R5	R6	R7	R8	R9	R10	R11	R12	R13	R14	R15	R16	R17	R18	R19	R20	R21	R22	R23	R24	R25	R26	R27	R28	R29	R30	R31	R32	R33	R34	R35	R36
108	豊野グラウンド 審判室・便所	取得年度	H16	耐震	◎	計画																																		
		延床面積	32	保全タイプ	①		中																																	
		構造	S	保全単価	②		大																																	
		階数	1	重要度	0		中																																	
		目標耐用年数	80	優先度	26	変更																																		
		経過年数	21	健全度	79		大																																	
109	豊野グラウンド 倉庫	取得年度	H16	耐震	◎	計画																																		
		延床面積	12	保全タイプ	①		中																																	
		構造	S	保全単価	②		大																																	
		階数	1	重要度	0		中																																	
		目標耐用年数	80	優先度	26	変更																																		
		経過年数	21	健全度	67		大																																	
110	豊野グラウンド 屋外便所	取得年度	H16	耐震	◎	計画																																		
		延床面積	18	保全タイプ	①		中																																	
		構造	W	保全単価	②		大																																	
		階数	1	重要度	0		中																																	
		目標耐用年数	80	優先度	26	変更																																		
		経過年数	21	健全度	79		大																																	
111	農業者トレーニング センター 体育館	取得年度	H16	耐震	◎	計画																																		
		延床面積	1,867	保全タイプ	①		中																																	
		構造	RC	保全単価	②		中																																	
		階数	2	重要度	0		200,200																																	
		目標耐用年数	80	優先度	26	変更																																		
		経過年数	21	健全度	90		大																																	
112	旧豊野小学 校 ポンプ室	取得年度	H14	耐震	◎	計画																																		
		延床面積	6	保全タイプ	①		変更																																	
		構造	S	保全単価	②			中																																
		階数	1	重要度	0			大																																
		目標耐用年数	80	優先度	28	変更																																		
		経過年数	23	健全度	75		大																																	
						備考	今回追加																																	
113	旧豊野小学 校 体育倉庫	取得年度	H14	耐震	◎	計画																																		
		延床面積	27	保全タイプ	①		変更																																	
		構造	S	保全単価	②			中																																
		階数	1	重要度	0			大																																
		目標耐用年数	80	優先度	28	変更																																		
		経過年数	23	健全度	75		大																																	
						備考	今回追加																																	
114	旧豊野小学 校 便所	取得年度	S60	耐震	◎	計画																																		
		延床面積	22	保全タイプ	②		変更																																	
		構造	S	保全単価	②			大																																
		階数	1	重要度	0			6,160																																
		目標耐用年数	60	優先度	66	変更																																		
		経過年数	40	健全度	75		大																																	
						備考	今回追加																																	
115	三角駅前フッ シターマンズクラブ	取得年度	H10	耐震	◎	計画																																		
		延床面積	718	保全タイプ	②		大																																	
		構造	S	保全単価	②		大																																	
		階数	1	重要度	0		296,240																																	
		目標耐用年数	60	優先度	43	変更																																		
		経過年数	26	健全度	75		大																																	
						備考	H30年中規模改修未実施のため、大規模改修を前倒しするもの																																	
116	旧三角海運 倉庫	取得年度	S62	耐震	○	計画																																		
		延床面積	343	保全タイプ	③		変更																																	
		構造	W	保全単価	②			備考																																
		階数	2	重要度	0																																			
		目標耐用年数	50	優先度	276																																			
		経過年数	138	健全度	53																																			
						備考	文化財施設の為、改築の予定なし。建築年度が明治20年度の為(文化課確認)、目標耐用年数及び経過年数は建築年度を基準に算出。																																	

対策内容と実施時期及び対策費用一覧

凡例

耐震:「◎」新耐震、旧耐震のうち「●」耐震あり、「○」補強済、「△」未耐震(調査済)、「×」未調査  
 保全タイプ:本編9ページ「既存施設の保全方法の区分(タイプ別保全サイクル)」参照  
 保全単価:本編19ページ「保全単価」参照

計画:当初計画時の平準化後の対策内容及び概算額(単位:千円)  
 「|」目標使用年度、「中」中規模改修、「大」大規模改修、()平準化前  
 変更:当初計画から変更後の対策内容及び概算額(単位:千円)

No	施設名 標名・建物区別	施設概要		計画期間																																	
				年度	H30	R1	R2	R3	R4	R5	R6	R7	R8	R9	R10	R11	R12	R13	R14	R15	R16	R17	R18	R19	R20	R21	R22	R23	R24	R25	R26	R27	R28	R29	R30	R31	R32
117	宇城市物産館 西港観光会館	取得年度	H2	耐震	◎	計画																															
		延床面積	126	保全タイプ	②		大 27,720																														
		構造	W	保全単価	②		変更																														
		階数	1	重要度	0			大 34,307																													
		目標耐用年数	60	優先度	58																																
経過年数	35	健全度	75	備考	西港観光会館と西港渡り廊下を合わせた実績																																
118	宇城市物産館 西港便所	取得年度	H2	耐震	◎	計画																															
		延床面積	50	保全タイプ	②		大 11,000																														
		構造	W	保全単価	②		変更	大 20,398																													
		階数	1	重要度	0																																
		目標耐用年数	60	優先度	58																																
経過年数	35	健全度	97	備考	宇城市物産館西港便所と龍驤館西港便所を合わせた実績																																
119	宇城市物産館 西港渡り廊下	取得年度	H2	耐震	◎	計画																															
		延床面積	4	保全タイプ	②		大 880																														
		構造	W	保全単価	②		変更	大 -																													
		階数	1	重要度	0																																
		目標耐用年数	60	優先度	58																																
経過年数	35	健全度	75	備考	西港観光会館と西港渡り廊下を合わせた実績(西港観光会館で計上)																																
120	若宮海水浴場 更衣室・便所	取得年度	H11	耐震	◎	計画																															
		延床面積	139	保全タイプ	②		大 30,580																														
		構造	W	保全単価	②		変更	大 38,920																													
		階数	1	重要度	0																																
		目標耐用年数	60	優先度	43																																
経過年数	26	健全度	75	備考																																	
121	青少年海洋 研修施設 管理棟	取得年度	H8	耐震	◎	計画																															
		延床面積	44	保全タイプ	②		大 9,680																														
		構造	W	保全単価	②		変更	大 12,320																													
		階数	1	重要度	0																																
		目標耐用年数	60	優先度	48																																
経過年数	29	健全度	64	備考																																	
122	青少年海洋 研修施設 炊飯棟	取得年度	H8	耐震	◎	計画																															
		延床面積	40	保全タイプ	②		大 8,800																														
		構造	W	保全単価	②		変更	大 11,200																													
		階数	1	重要度	0																																
		目標耐用年数	60	優先度	48																																
経過年数	29	健全度	75	備考																																	
123	青少年海洋 研修施設 便所・シャ ワー棟	取得年度	H8	耐震	◎	計画																															
		延床面積	35	保全タイプ	②		大 7,700																														
		構造	W	保全単価	②		変更	大 9,800																													
		階数	1	重要度	0																																
		目標耐用年数	60	優先度	48																																
経過年数	29	健全度	75	備考																																	
124	青少年海洋 研修施設 ポイラー棟	取得年度	H8	耐震	◎	計画																															
		延床面積	4	保全タイプ	②		大 3,300																														
		構造	W	保全単価	②		変更	大 1,120																													
		階数	1	重要度	0																																
		目標耐用年数	60	優先度	48																																
経過年数	29	健全度	79	備考																																	
125	三角駅前観 光便所	取得年度	H10	耐震	◎	計画																															
		延床面積	63	保全タイプ	②		大 13,860																														
		構造	RC	保全単価	②		変更	大 17,640																													
		階数	1	重要度	0																																
		目標耐用年数	60	優先度	45																																
経過年数	27	健全度	75	備考																																	

対策内容と実施時期及び対策費用一覧

凡例

耐震:「◎」新耐震、旧耐震のうち「●」耐震あり、「○」補強済、「△」未耐震(調査済)、「×」未調査  
 保全タイプ:本編9ページ「既存施設の保全方法の区分(タイプ別保全サイクル)」参照  
 保全単価:本編19ページ「保全単価」参照

計画:当初計画時の平準化後の対策内容及び概算額(単位:千円)  
 「|」目標使用年度、「中」中規模改修、「大」大規模改修、( )平準化前  
 変更:当初計画から変更後の対策内容及び概算額(単位:千円)

No	施設名 標名・建物区別	施設概要	計画期間																																						
			年度	H30	R1	R2	R3	R4	R5	R6	R7	R8	R9	R10	R11	R12	R13	R14	R15	R16	R17	R18	R19	R20	R21	R22	R23	R24	R25	R26	R27	R28	R29	R30	R31	R32	R33	R34	R35	R36	
126	金桁温泉	取得年度	R2	耐震	◎	計画																																			
		延床面積	164	保全タイプ	①		変更																																		
		構造	W	保全単価	①																																				
		階数	1	重要度	0																																				
		目標耐用年数	80	優先度	6																																				
経過年数	5	健全度	100	中 28,800																																					
備考						今回追加																																			
127	不知火温泉ふるさと交流センター	取得年度	H7	耐震	◎	計画																																			
		延床面積	1,819	保全タイプ	②		変更	中 236,470																																	
		構造	RC	保全単価	②																																				
		階数	2	重要度	0																																				
		目標耐用年数	80	優先度	36																																				
経過年数	29	健全度	75	中 272,850																																					
備考						売却又は賃借をR8に方針決定予定																																			
128	不知火温泉ふるさと交流センター 物産館	取得年度	H7	耐震	◎	計画																																			
		延床面積	307	保全タイプ	②		変更	中 39,910																																	
		構造	S	保全単価	②																																				
		階数	1	重要度	0																																				
		目標耐用年数	80	優先度	36																																				
経過年数	29	健全度	75	中 46,050																																					
備考						売却又は賃借をR8に方針決定予定																																			
129	農林水産物直売交流施設	取得年度	H21	耐震	◎	計画																																			
		延床面積	1,005	保全タイプ	①		変更	中 130,650																																	
		構造	W	保全単価	②																																				
		階数	1	重要度	0																																				
		目標耐用年数	80	優先度	20																																				
経過年数	16	健全度	74	中 150,750																																					
備考						施設設備の老朽化に合わせて、中規模改修を2年前倒しする。																																			
130	アグリパーク豊野 物産館	取得年度	H2	耐震	◎	計画																																			
		延床面積	279	保全タイプ	②		変更	大 61,380																																	
		構造	W	保全単価	②																																				
		階数	1	重要度	0																																				
		目標耐用年数	60	優先度	56																																				
経過年数	34	健全度	61	中 78,120																																					
備考						アグリパーク豊野の一体的開発のため、物産館については中規模改修を行う。																																			
131	アグリパーク豊野 地域食料供給施設・研修室・加工室	取得年度	H2	耐震	◎	計画																																			
		延床面積	450	保全タイプ	②		変更	大 99,000																																	
		構造	W	保全単価	②																																				
		階数	2	重要度	0																																				
		目標耐用年数	60	優先度	56																																				
経過年数	34	健全度	61	建替 229,500																																					
備考						アグリパーク豊野の一体的開発のため、大規模改修を前倒しし建替を行う。																																			
132	アグリパーク豊野 プレハブ倉庫	取得年度	H29	耐震	◎	計画																																			
		延床面積	66	保全タイプ	①		変更	中 8,580																																	
		構造	軽量S	保全単価	②																																				
		階数	1	重要度	0																																				
		目標耐用年数	80	優先度	10																																				
経過年数	8	健全度	100	建替 33,660																																					
備考						アグリパーク豊野の一体的開発のため、プレハブ倉庫も含め建替を行う。																																			
133	屋内多目的 広場	取得年度	H7	耐震	◎	計画																																			
		延床面積	1,040	保全タイプ	②		変更	大 228,800																																	
		構造	軽量S	保全単価	②																																				
		階数	1	重要度	0																																				
		目標耐用年数	60	優先度	48																																				
経過年数	29	健全度	82	大 291,200																																					
備考						令和7年度に照明施設の修繕を実施																																			
134	屋内多目的 屋外便所	取得年度	R6	耐震	◎	計画																																			
		延床面積	32	保全タイプ	①		変更																																		
		構造	RC	保全単価	②																																				
		階数	1	重要度	0																																				
		目標耐用年数	80	優先度	1																																				
経過年数	1	健全度	100	中 4,800																																					
備考						R6改築																																			

対策内容と実施時期及び対策費用一覧

凡例

耐震:「◎」新耐震、旧耐震のうち「●」耐震あり、「○」補強済、「△」未耐震(調査済)、「×」未調査  
 保全タイプ:本編9ページ「既存施設の保全方法の区分(タイプ別保全サイクル)」参照  
 保全単価:本編19ページ「保全単価」参照

計画:当初計画時の平準化後の対策内容及び概算額(単位:千円)  
 「|」目標使用年度、「中」中規模改修、「大」大規模改修、( )平準化前  
 変更:当初計画から変更後の対策内容及び概算額(単位:千円)

No	施設名 標名:建物区別	施設概要	計画期間																																		
			年度	H30	R1	R2	R3	R4	R5	R6	R7	R8	R9	R10	R11	R12	R13	R14	R15	R16	R17	R18	R19	R20	R21	R22	R23	R24	R25	R26	R27	R28	R29	R30	R31	R32	R33
135	ビジネスサ ポートセンター	取得年度	H29	耐震	◎	計画																															
		延床面積	274	保全タイプ	①																																
		構造	S	保全単価	①																																
		階数	1	重要度	0																																
		目標耐用年数	80	優先度	8																																
		経過年数	7	健全度	100	変更																															
		取得年度	H29	耐震	◎																																
		延床面積	8	保全タイプ	①																																
		構造	S	保全単価	①																																
		階数	1	重要度	0																																
		目標耐用年数	80	優先度	8	備考																															
		経過年数	7	健全度	100																																
136	ビジネスサ ポートセンター	取得年度	H29	耐震	◎		計画																														
		延床面積	8	保全タイプ	①																																
		構造	S	保全単価	①																																
		階数	1	重要度	0																																
		目標耐用年数	80	優先度	8																																
		経過年数	7	健全度	100	変更																															
		取得年度	H29	耐震	◎																																
		延床面積	13	保全タイプ	①																																
		構造	S	保全単価	①																																
		階数	1	重要度	0																																
		目標耐用年数	80	優先度	8	備考																															
		経過年数	7	健全度	100																																
137	ビジネスサ ポートセンター	取得年度	H29	耐震	◎		計画																														
		延床面積	13	保全タイプ	①																																
		構造	S	保全単価	①																																
		階数	1	重要度	0																																
		目標耐用年数	80	優先度	8																																
		経過年数	7	健全度	100	変更																															
		取得年度	H29	耐震	◎																																
		延床面積	94	保全タイプ	②																																
		構造	軽量S	保全単価	①																																
		階数	1	重要度	0																																
		目標耐用年数	80	優先度	31	備考																															
		経過年数	25	健全度	67																																
		必要最低限の維持を行い、譲渡を含め処分を検討する。																																			
138	共同作業所	取得年度	H12	耐震	◎		計画																														
		延床面積	94	保全タイプ	②																																
		構造	軽量S	保全単価	①																																
		階数	1	重要度	0																																
		目標耐用年数	80	優先度	31																																
		経過年数	25	健全度	67	変更																															
		取得年度	H9	耐震	◎																																
		延床面積	434	保全タイプ	②																																
		構造	S	保全単価	①																																
		階数	1	重要度	5																																
		目標耐用年数	60	優先度	50	備考																															
		経過年数	27	健全度	75																																
139	郡浦地区市 民館	取得年度	H9	耐震	◎		計画																														
		延床面積	434	保全タイプ	②																																
		構造	S	保全単価	①																																
		階数	1	重要度	5																																
		目標耐用年数	60	優先度	50																																
		経過年数	27	健全度	75	変更																															
		取得年度	H7	耐震	◎																																
		延床面積	281	保全タイプ	②																																
		構造	W	保全単価	①																																
		階数	1	重要度	0																																
		目標耐用年数	60	優先度	48	備考																															
		経過年数	29	健全度	75																																
141	農村環境改善セン ター	取得年度	S58	耐震	×		計画																														
		延床面積	364	保全タイプ	②																																
		構造	S	保全単価	①																																
		階数	1	重要度	0																																
		目標耐用年数	60	優先度	75																																
		経過年数	45	健全度	54	変更																															
		取得年度	H7	耐震	◎																																
		延床面積	182	保全タイプ	①																																
		構造	W	保全単価	①																																
		階数	1	重要度	0																																
		目標耐用年数	80	優先度	5	備考																															
		経過年数	4	健全度	100																																
		今回追加																																			
142	松合地区市 民館	取得年度	R3	耐震	◎		計画																														
		延床面積	182	保全タイプ	①																																
		構造	W	保全単価	①																																
		階数	1	重要度	0																																
		目標耐用年数	80	優先度	5																																
		経過年数	4	健全度	100	変更																															
		取得年度	H7	耐震	◎																																
		延床面積	621	保全タイプ	②																																
		構造	W	保全単価	①																																
		階数	2	重要度	0																																
		目標耐用年数	60	優先度	48	備考																															
		経過年数	29	健全度	75																																
143	インダストリ アル研修館	取得年度	H7	耐震	◎		計画																														
		延床面積	621	保全タイプ	②																																
		構造	W	保全単価	①																																
		階数	2	重要度	0																																
		目標耐用年数	60	優先度	48																																
		経過年数	29	健全度	75	変更																															

対策内容と実施時期及び対策費用一覧

凡例

耐震:「◎」新耐震、旧耐震のうち「●」耐震あり、「○」補強済、「△」未耐震(調査済)、「×」未調査  
 保全タイプ:本編9ページ「既存施設の保全方法の区分(タイプ別保全サイクル)」参照  
 保全単価:本編19ページ「保全単価」参照

計画:当初計画時の平準化後の対策内容及び概算額(単位:千円)  
 「|」目標使用年度、「中」中規模改修、「大」大規模改修、「○」平準化前  
 変更:当初計画から変更後の対策内容及び概算額(単位:千円)

No	施設名 標名・建物区別	施設概要	計画期間																																		
			年度	H30	R1	R2	R3	R4	R5	R6	R7	R8	R9	R10	R11	R12	R13	R14	R15	R16	R17	R18	R19	R20	R21	R22	R23	R24	R25	R26	R27	R28	R29	R30	R31	R32	R33
144	インダストリアル研修館 陶芸窯棟	取得年度	H7	耐震	◎																																
		延床面積	22	保全タイプ	②																																
		構造	W	保全単価	①																																
		階数	1	重要度	0																																
		目標耐用年数	60	優先度	48																																
経過年数	29	健全度	75																																		
145	河江地区コミュニティセンター	取得年度	H4	耐震	◎																																
		延床面積	666	保全タイプ	②																																
		構造	SRC	保全単価	①																																
		階数	1	重要度	0																																
		目標耐用年数	60	優先度	53																																
経過年数	32	健全度	75																																		
146	小川総合文化センター 中央公民館	取得年度	H10	耐震	◎																																
		延床面積	1,230	保全タイプ	②																																
		構造	SRC	保全単価	①																																
		階数	4	重要度	5																																
		目標耐用年数	60	優先度	48																																
経過年数	26	健全度	75	R7中規模改修実施(工事費はNo146中央公民館、No152文化ホール、No157中央図書館小川分館の総額を記載)																																	
147	海東地区農村コミュニティ施設	取得年度	H18	耐震	◎																																
		延床面積	292	保全タイプ	①																																
		構造	S	保全単価	①																																
		階数	1	重要度	5																																
		目標耐用年数	80	優先度	28																																
経過年数	19	健全度	90																																		
148	小川コスモホール	取得年度	H7	耐震	◎																																
		延床面積	129	保全タイプ	②																																
		構造	S	保全単価	①																																
		階数	1	重要度	0																																
		目標耐用年数	60	優先度	50																																
経過年数	30	健全度	61																																		
149	豊野町コミュニティセンター	取得年度	H16	耐震	◎																																
		延床面積	459	保全タイプ	①																																
		構造	W	保全単価	①																																
		階数	1	重要度	5																																
		目標耐用年数	80	優先度	30																																
経過年数	21	健全度	82																																		
150	上農林教育集会场	取得年度	S55	耐震	●																																
		延床面積	145	保全タイプ	②																																
		構造	軽量S	保全単価	①																																
		階数	1	重要度	0																																
		目標耐用年数	60	優先度	71																																
経過年数	43	健全度	84																																		
151	松橋総合体育文化センター 文化ホール	取得年度	H10	耐震	◎																																
		延床面積	2,823	保全タイプ	②																																
		構造	SRC	保全単価	①																																
		階数	2	重要度	0																																
		目標耐用年数	80	優先度	32																																
経過年数	27	健全度	61	R1及びR4大規模改修実施(工事費はNo95体育館、No152文化ホールの総額を記載)																																	
152	小川総合文化センター 文化ホール	取得年度	H10	耐震	◎																																
		延床面積	2,777	保全タイプ	②																																
		構造	SRC	保全単価	①																																
		階数	4	重要度	0																																
		目標耐用年数	60	優先度	43																																
経過年数	27	健全度	75	R7中規模改修実施(工事費はNo146中央公民館、No152文化ホール、No157中央図書館小川分館の総額を記載)																																	

対策内容と実施時期及び対策費用一覧

凡例

耐震:「◎」新耐震、旧耐震のうち「●」耐震あり、「○」補強済、「△」未耐震(調査済)、「×」未調査  
 保全タイプ:本編9ページ「既存施設の保全方法の区分(タイプ別保全サイクル)」参照  
 保全単価:本編19ページ「保全単価」参照

計画:当初計画時の平準化後の対策内容及び概算額(単位:千円)  
 「|」目標使用年度、「中」中規模改修、「大」大規模改修、()平準化前  
 変更:当初計画から変更後の対策内容及び概算額(単位:千円)

No	施設名 標名・建物区別	施設概要	計画期間																																			
			年度	H30	R1	R2	R3	R4	R5	R6	R7	R8	R9	R10	R11	R12	R13	R14	R15	R16	R17	R18	R19	R20	R21	R22	R23	R24	R25	R26	R27	R28	R29	R30	R31	R32	R33	R34
153	宇城市立図書館 三角分館	取得年度	H20	耐震	◎	計画																																
		延床面積	399	保全タイプ	①		中																															
		構造	W	保全単価	①		55,860																															
		階数	1	重要度	0		中																															
154	宇城市立図書館 三角分館 閉架書庫	取得年度	H17	耐震	◎	計画																																
		延床面積	247	保全タイプ	②		大																															
		構造	RC	保全単価	①		71,630																															
		階数	1	重要度	0		建替																															
155	宇城市立図書館	取得年度	H10	耐震	◎	計画																																
		延床面積	1,042	保全タイプ	②		中																															
		構造	S	保全単価	①		130,480																															
		階数	1	重要度	0		中																															
156	宇城市立図書館 こども絵本のいえ	取得年度	R3	耐震	◎	計画																																
		延床面積	157	保全タイプ	①																																	
		構造	W	保全単価	①																																	
		階数	1	重要度	0		中																															
157	宇城市立図書館 小川分館	取得年度	H10	耐震	◎	計画																																
		延床面積	603	保全タイプ	②		大																															
		構造	RC	保全単価	①		175,450																															
		階数	1	重要度	0		中																															
158	宇城市立図書館 豊野分館	取得年度	H18	耐震	◎	計画																																
		延床面積	413	保全タイプ	①		中																															
		構造	RC	保全単価	①		41,300																															
		階数	1	重要度	10		中																															
159	戸馳地区生涯学習センター 旧管理棟	取得年度	S56	耐震	×	計画																																
		延床面積	684	保全タイプ	②		大																															
		構造	RC	保全単価	①		198,360																															
		階数	2	重要度	0		建替																															
160	戸馳地区生涯学習センター 旧教室棟	取得年度	S56	耐震	×	計画																																
		延床面積	1,134	保全タイプ	②		大																															
		構造	RC	保全単価	①		328,860																															
		階数	2	重要度	0		建替																															
161	戸馳地区生涯学習センター 旧給食室	取得年度	S56	耐震	×	計画																																
		延床面積	100	保全タイプ	②		大																															
		構造	RC	保全単価	①		29,000																															
		階数	1	重要度	0		建替																															

対策内容と実施時期及び対策費用一覧

凡例

耐震:「◎」新耐震、旧耐震のうち「●」耐震あり、「○」補強済、「△」未耐震(調査済)、「×」未調査  
 保全タイプ:本編9ページ「既存施設の保全方法の区分(タイプ別保全サイクル)」参照  
 保全単価:本編19ページ「保全単価」参照

計画:当初計画時の平準化後の対策内容及び概算額(単位:千円)  
 「|」目標使用年度、「中」中規模改修、「大」大規模改修、「○」平準化前  
 変更:当初計画から変更後の対策内容及び概算額(単位:千円)

No	施設名 標名・建物区別	施設概要	計画期間																																					
			年度	H30	R1	R2	R3	R4	R5	R6	R7	R8	R9	R10	R11	R12	R13	R14	R15	R16	R17	R18	R19	R20	R21	R22	R23	R24	R25	R26	R27	R28	R29	R30	R31	R32	R33	R34	R35	R36
162	郡浦地区生涯学習センター 給食室	取得年度	S53	耐震	×	計画																																		
		延床面積	108	保全タイプ	③		49,680																																	
		構造	RC	保全単価	①			解体																																
		階数	1	重要度	0																																			
		目標耐用年数	50	優先度	94																																			
経過年数	47	健全度	53	備考 解体予定。時期については検討中。																																				
163	郡浦地区生涯学習センター 旧管理・普通教室棟	取得年度	S53	耐震	×	計画																																		
		延床面積	485	保全タイプ	③		223,100																																	
		構造	RC	保全単価	①			解体																																
		階数	1	重要度	0																																			
		目標耐用年数	50	優先度	94																																			
経過年数	47	健全度	53	備考 解体予定。時期については検討中。																																				
164	郡浦地区生涯学習センター 旧特別教室棟	取得年度	S53	耐震	×	計画																																		
		延床面積	458	保全タイプ	③		210,680																																	
		構造	RC	保全単価	①			解体																																
		階数	2	重要度	0																																			
		目標耐用年数	50	優先度	94																																			
経過年数	47	健全度	53	備考 解体予定。時期については検討中。																																				
165	郡浦地区生涯学習センター 旧普通教室棟	取得年度	S53	耐震	×	計画																																		
		延床面積	880	保全タイプ	③		404,800																																	
		構造	RC	保全単価	①			解体																																
		階数	2	重要度	0																																			
		目標耐用年数	50	優先度	94																																			
経過年数	47	健全度	53	備考 解体予定。時期については検討中。																																				
166	郡浦地区生涯学習センター 倉庫	取得年度	S57	耐震	◎	計画																																		
		延床面積	40	保全タイプ	②		11,600																																	
		構造	S	保全単価	①			解体																																
		階数	1	重要度	0																																			
		目標耐用年数	60	優先度	71																																			
経過年数	43	健全度	53	備考 解体予定。時期については検討中。																																				
167	旧三角検湖所	取得年度	H25	耐震	×	計画																																		
		延床面積	6	保全タイプ	③		118																																	
		構造	RC	保全単価	①			48																																
		階数	1	重要度	0																																			
		目標耐用年数	50	優先度	118																																			
経過年数	59	健全度	48	備考 建築年度が昭和41年度の為(文化課確認)、目標耐用年数、経過年数、対策内容及び概算額は建築年度を基準に算出。																																				
168	龍驤館 西港資料館	取得年度	T8	耐震	×	計画																																		
		延床面積	228	保全タイプ	③		212																																	
		構造	W	保全単価	①			53																																
		階数	1	重要度	0																																			
		目標耐用年数	50	優先度	212																																			
経過年数	106	健全度	53	備考 文化財施設の為、改築の予定なし。																																				
169	龍驤館 西港休憩所	取得年度	T8	耐震	×	計画																																		
		延床面積	16	保全タイプ	③		212																																	
		構造	W	保全単価	①			53																																
		階数	1	重要度	0																																			
		目標耐用年数	50	優先度	212																																			
経過年数	106	健全度	53	備考 文化財施設の為、改築の予定なし。																																				
170	龍驤館 西港便所	取得年度	S60	耐震	◎	計画																																		
		延床面積	58	保全タイプ	②		18,800																																	
		構造	W	保全単価	①			解体																																
		階数	1	重要度	0																																			
		目標耐用年数	60	優先度	66																																			
経過年数	40	健全度	97	備考 解体予定。時期については検討中。																																				

対策内容と実施時期及び対策費用一覧

凡例

耐震:「◎」新耐震、旧耐震のうち「●」耐震あり、「○」補強済、「△」未耐震(調査済)、「×」未調査  
 保全タイプ:本編9ページ「既存施設の保全方法の区分(タイプ別保全サイクル)」参照  
 保全単価:本編19ページ「保全単価」参照

計画:当初計画時の平準化後の対策内容及び概算額(単位:千円)  
 「|」目標使用年度、「中」中規模改修、「大」大規模改修、()平準化前  
 変更:当初計画から変更後の対策内容及び概算額(単位:千円)

No	施設名 標名・建物区別	施設概要			計画期間																																					
					年度	H30	R1	R2	R3	R4	R5	R6	R7	R8	R9	R10	R11	R12	R13	R14	R15	R16	R17	R18	R19	R20	R21	R22	R23	R24	R25	R26	R27	R28	R29	R30	R31	R32	R33	R34	R35	R36
171	法の館 資料館	取得年度	T9	耐震	×	計画																																				
		延床面積	303	保全タイプ	③		変更																																			
		構造	W	保全単価	①			備考																																		
		階数	1	重要度	0				文化財施設の為、改築の予定なし。																																	
		目標耐用年数	50	優先度	210																																					
経過年数	105	健全度	53																																							
172	法の館 倉庫1	取得年度	T9	耐震	×	計画																																				
		延床面積	89	保全タイプ	③		変更																																			
		構造	W	保全単価	①			備考																																		
		階数	1	重要度	0				文化財施設の為、改築の予定なし。																																	
		目標耐用年数	50	優先度	210																																					
経過年数	105	健全度	53																																							
173	法の館 倉庫2	取得年度	T9	耐震	×	計画																																				
		延床面積	74	保全タイプ	③		変更																																			
		構造	W	保全単価	①			備考																																		
		階数	1	重要度	0				文化財施設の為、改築の予定なし。																																	
		目標耐用年数	50	優先度	210																																					
経過年数	105	健全度	53																																							
174	法の館 便所	取得年度	T9	耐震	×	計画																																				
		延床面積	23	保全タイプ	③		変更																																			
		構造	W	保全単価	①			備考																																		
		階数	1	重要度	0				文化財施設の為、改築の予定なし。																																	
		目標耐用年数	50	優先度	210																																					
経過年数	105	健全度	53																																							
175	法の館 渡り廊下	取得年度	H7	耐震	◎	計画																																				
		延床面積	33	保全タイプ	②		変更																																			
		構造	W	保全単価	①			備考																																		
		階数	1	重要度	0				大 9,570 大 11,880																																	
		目標耐用年数	60	優先度	50																																					
経過年数	30	健全度	75																																							
176	伝統工芸館 1号館	取得年度	H7	耐震	◎	計画																																				
		延床面積	74	保全タイプ	②		変更																																			
		構造	W	保全単価	①			備考																																		
		階数	1	重要度	0				文化財施設の為、改築の予定なし。																																	
		目標耐用年数	60	優先度	50																																					
経過年数	30	健全度	75																																							
177	伝統工芸館 2号館	取得年度	H7	耐震	◎	計画																																				
		延床面積	92	保全タイプ	②		変更																																			
		構造	W	保全単価	①			備考																																		
		階数	1	重要度	0				大 26,680 大 33,120																																	
		目標耐用年数	60	優先度	50																																					
経過年数	30	健全度	75																																							
178	旧宇土郡役所 職員室	取得年度	M35	耐震	○	計画																																				
		延床面積	246	保全タイプ	③		変更																																			
		構造	W	保全単価	①			備考																																		
		階数	1	重要度	0				文化財施設の為、改築の予定なし。																																	
		目標耐用年数	50	優先度	246																																					
経過年数	123	健全度	53																																							
179	旧宇土郡役所 便所	取得年度	H21	耐震	◎	計画																																				
		延床面積	12	保全タイプ	①		変更																																			
		構造	W	保全単価	①			備考																																		
		階数	1	重要度	0				中 1,680 中 2,040																																	
		目標耐用年数	80	優先度	20					大 3,480 大 4,320																																
経過年数	16	健全度	92																																							

対策内容と実施時期及び対策費用一覧

凡例

耐震:「◎」新耐震、旧耐震のうち「●」耐震あり、「○」補強済、「△」未耐震(調査済)、「×」未調査  
 保全タイプ:本編9ページ「既存施設の保全方法の区分(タイプ別保全サイクル)」参照  
 保全単価:本編19ページ「保全単価」参照

計画:当初計画時の平準化後の対策内容及び概算額(単位:千円)  
 「|」目標使用年度、「中」中規模改修、「大」大規模改修、( )平準化前  
 変更:当初計画から変更後の対策内容及び概算額(単位:千円)

No	施設名 標名・建物区別	施設概要	計画期間																																		
			年度	H30	R1	R2	R3	R4	R5	R6	R7	R8	R9	R10	R11	R12	R13	R14	R15	R16	R17	R18	R19	R20	R21	R22	R23	R24	R25	R26	R27	R28	R29	R30	R31	R32	R33
180	旧宇土郡役所 校舎・幼稚園舎	取得年度	S34	耐震	○																																
		延床面積	348	保全タイプ	③																																
		構造	W	保全単価	①																																
		階数	1	重要度	0																																
		目標耐用年数	50	優先度	132																																
		経過年数	66	健全度	42	備考																															
						文化財施設の為、改築の予定なし。																															
181	旧宇土郡役所 校舎・幼稚園舎	取得年度	S61	耐震	◎																																
		延床面積	79	保全タイプ	②																																
		構造	S	保全単価	①																																
		階数	1	重要度	0																																
		目標耐用年数	60	優先度	65																																
		経過年数	39	健全度	75	備考																															
						文化財施設の為、改築の予定なし。																															
182	旧宇土郡役所 渡廊下	取得年度	S61	耐震	◎																																
		延床面積	39	保全タイプ	②																																
		構造	W	保全単価	①																																
		階数	1	重要度	0																																
		目標耐用年数	60	優先度	65																																
		経過年数	39	健全度	—	備考																															
						文化財施設の為、改築の予定なし。																															
183	旧松出出張所	取得年度	H7	耐震	◎																																
		延床面積	115	保全タイプ	②																																
		構造	W	保全単価	①																																
		階数	2	重要度	0																																
		目標耐用年数	60	優先度	48																																
		経過年数	29	健全度	67	備考																															
						令和9年度以降に耐震補強工事を予定。																															
184	松合郷土資料館	取得年度	M36	耐震	△																																
		延床面積	280	保全タイプ	③																																
		構造	W	保全単価	①																																
		階数	2	重要度	0																																
		目標耐用年数	50	優先度	244																																
		経過年数	122	健全度	49	備考																															
						令和9年度以降に耐震補強工事を予定。																															
185	宇城市不知火美術館	取得年度	H10	耐震	◎																																
		延床面積	751	保全タイプ	②																																
		構造	S	保全単価	①																																
		階数	1	重要度	0																																
		目標耐用年数	80	優先度	32																																
		経過年数	26	健全度	72	備考																															
						R3工事費はNo.155宇城市立図書館とNo.185宇城市不知火美術館の総額を記載																															
186	宇城市立郷土資料館	取得年度	H16	耐震	◎																																
		延床面積	609	保全タイプ	①																																
		構造	RC	保全単価	①																																
		階数	1	重要度	0																																
		目標耐用年数	80	優先度	26																																
		経過年数	21	健全度	83	備考																															
						令和9年度以降に耐震補強工事を予定。																															
187	大見石畳公園 便所	取得年度	H1	耐震	◎																																
		延床面積	15	保全タイプ	②																																
		構造	W	保全単価	②																																
		階数	1	重要度	0																																
		目標耐用年数	60	優先度	60																																
		経過年数	36	健全度	54	備考																															
						令和9年度以降に耐震補強工事を予定。																															
188	六地藏公園 便所	取得年度	S62	耐震	◎																																
		延床面積	24	保全タイプ	②																																
		構造	W	保全単価	②																																
		階数	1	重要度	0																																
		目標耐用年数	60	優先度	63																																
		経過年数	38	健全度	54	備考																															
						令和9年度以降に耐震補強工事を予定。																															

対策内容と実施時期及び対策費用一覧

凡例

耐震:「◎」新耐震、旧耐震のうち「●」耐震あり、「○」補強済、「△」未耐震(調査済)、「×」未調査  
 保全タイプ:本編9ページ「既存施設の保全方法の区分(タイプ別保全サイクル)」参照  
 保全単価:本編19ページ「保全単価」参照

計画:当初計画時の平準化後の対策内容及び概算額(単位:千円)  
 「|」目標使用年度、「中」中規模改修、「大」大規模改修、( )平準化前  
 変更:当初計画から変更後の対策内容及び概算額(単位:千円)

No	施設名 標名・建物区別	施設概要	計画期間																																								
			年度	H30	R1	R2	R3	R4	R5	R6	R7	R8	R9	R10	R11	R12	R13	R14	R15	R16	R17	R18	R19	R20	R21	R22	R23	R24	R25	R26	R27	R28	R29	R30	R31	R32	R33	R34	R35	R36			
189	かまだ山公園 便所	取得年度	H3	耐震	◎																																						
		延床面積	18	保全タイプ	②																									大							建替						
		構造	W	保全単価	②																									3,960							7,560						
		階数	1	重要度	0																									大							建替						
		目標耐用年数	60	優先度	56																									5,040							9,180						
		経過年数	34	健全度	75																																						
190	大智禅師公園 便所	取得年度	S62	耐震	◎																																						
		延床面積	3	保全タイプ	②																									大							建替						
		構造	CB	保全単価	②																									660							1,260						
		階数	1	重要度	0																									大							建替						
		目標耐用年数	60	優先度	63																									840							1,530						
		経過年数	38	健全度	67																																						
191	塩屋浦公園 倉庫	取得年度	H7	耐震	◎																																						
		延床面積	21	保全タイプ	②																									大							4,260						
		構造	W	保全単価	②																									大							5,880						
		階数	1	重要度	0																									大							5,880						
		目標耐用年数	60	優先度	50																									5,880							5,880						
		経過年数	30	健全度	43																																						
192	塩屋浦公園 倉庫・便所	取得年度	H7	耐震	◎																																						
		延床面積	23	保全タイプ	②																									大							5,060						
		構造	W	保全単価	②																									大							6,440						
		階数	1	重要度	0																									大							6,440						
		目標耐用年数	60	優先度	50																									6,440							6,440						
		経過年数	30	健全度	57																																						
193	塚原ふれあい公園 便所	取得年度	H9	耐震	◎																																						
		延床面積	4	保全タイプ	②																									大							880						
		構造	W	保全単価	②																									大							1,120						
		階数	1	重要度	0																									大							1,120						
		目標耐用年数	60	優先度	46																									1,120							1,120						
		経過年数	28	健全度	80																																						
194	亀崎公園 倉庫・便所	取得年度	H7	耐震	◎																																						
		延床面積	27	保全タイプ	②																									大							5,940						
		構造	W	保全単価	②																									大							7,560						
		階数	1	重要度	0																									大							7,560						
		目標耐用年数	60	優先度	50																									7,560							7,560						
		経過年数	30	健全度	19																																						
195	天の平農村公園 便所	取得年度	H5	耐震	◎																																						
		延床面積	12	保全タイプ	②																									大							2,640						
		構造	W	保全単価	②																									大							3,360						
		階数	1	重要度	0																									大							3,360						
		目標耐用年数	60	優先度	53																									3,360							3,360						
		経過年数	32	健全度	87																																						
196	まつちやふれあい公園 便所	取得年度	H21	耐震	◎																																						
		延床面積	81	保全タイプ	①																									中							10,660						
		構造	W	保全単価	②																									中							12,150						
		階数	1	重要度	0																									中							12,150						
		目標耐用年数	80	優先度	20																									12,150							12,150						
		経過年数	16	健全度	100																																						
197	萩尾溜池 便所	取得年度	S14	耐震	△																																						
		延床面積	16	保全タイプ	③																									解体													
		構造	CB	保全単価	②																									建替							29,000						
		階数	1	重要度	0																									建替							29,000						
		目標耐用年数	50	優先度	172																									29,000							29,000						
		経過年数	86	健全度	—																																						

対策内容と実施時期及び対策費用一覧

凡例

耐震:「◎」新耐震、旧耐震のうち「●」耐震あり、「○」補強済、「△」未耐震(調査済)、「×」未調査  
 保全タイプ:本編9ページ「既存施設の保全方法の区分(タイプ別保全サイクル)」参照  
 保全単価:本編19ページ「保全単価」参照

計画:当初計画時の平準化後の対策内容及び概算額(単位:千円)  
 「|」目標使用年度、「中」中規模改修、「大」大規模改修、( )平準化前  
 変更:当初計画から変更後の対策内容及び概算額(単位:千円)

No	施設名 標名・建物区分	施設概要		計画期間																																	
				年度	H30	R1	R2	R3	R4	R5	R6	R7	R8	R9	R10	R11	R12	R13	R14	R15	R16	R17	R18	R19	R20	R21	R22	R23	R24	R25	R26	R27	R28	R29	R30	R31	R32
198	上の原児童公園 便所	取得年度	H17	耐震	◎	計画																															
		延床面積	8	保全タイプ	①		中	1,040																													
		構造	W	保全単価	②		変更																														
		階数	1	重要度	0			中	1,200																												
		目標耐用年数	80	優先度	25																																
経過年数	20	健全度	100	備考	施設の状態により、改修時期を検討する																																
199	曲野ふれあい公園 便所	取得年度	H16	耐震	◎	計画																															
		延床面積	35	保全タイプ	①		中	4,550																													
		構造	W	保全単価	②		変更																														
		階数	1	重要度	0			中	5,250																												
		目標耐用年数	80	優先度	26																																
経過年数	21	健全度	100	備考	施設の状態により、改修時期を検討する																																
200	平原公園 便所	取得年度	H11	耐震	◎	計画																															
		延床面積	11	保全タイプ	②		変更																														
		構造	W	保全単価	②			大	2,420																												
		階数	1	重要度	0			大	3,080																												
		目標耐用年数	60	優先度	43																																
経過年数	26	健全度	100	備考																																	
201	南出村農村公園 便所	取得年度	H10	耐震	◎	計画																															
		延床面積	5	保全タイプ	②		変更																														
		構造	W	保全単価	②			大	1,100																												
		階数	1	重要度	0			大	1,400																												
		目標耐用年数	60	優先度	45																																
経過年数	27	健全度	90	備考																																	
202	上住吉農村公園 便所	取得年度	H10	耐震	◎	計画																															
		延床面積	8	保全タイプ	②		変更																														
		構造	W	保全単価	②			大	1,760																												
		階数	1	重要度	0			大	2,240																												
		目標耐用年数	60	優先度	45																																
経過年数	27	健全度	87	備考																																	
203	下住吉農村公園 便所	取得年度	H10	耐震	◎	計画																															
		延床面積	8	保全タイプ	②		変更																														
		構造	W	保全単価	②			大	1,760																												
		階数	1	重要度	0			大	2,240																												
		目標耐用年数	60	優先度	45																																
経過年数	27	健全度	92	備考																																	
204	吹野農村公園 便所	取得年度	H10	耐震	◎	計画																															
		延床面積	5	保全タイプ	②		変更																														
		構造	W	保全単価	②			大	1,100																												
		階数	1	重要度	0			大	1,400																												
		目標耐用年数	60	優先度	45																																
経過年数	27	健全度	90	備考																																	
205	北部田水辺公園 便所	取得年度	H10	耐震	◎	計画																															
		延床面積	4	保全タイプ	②		変更																														
		構造	W	保全単価	②			大	880																												
		階数	1	重要度	0			大	1,120																												
		目標耐用年数	60	優先度	45																																
経過年数	27	健全度	77	備考																																	
206	川尻公園 便所	取得年度	H11	耐震	◎	計画																															
		延床面積	27	保全タイプ	②		変更																														
		構造	W	保全単価	②			大	5,940																												
		階数	1	重要度	0			大	7,560																												
		目標耐用年数	60	優先度	43																																
経過年数	26	健全度	92	備考																																	

対策内容と実施時期及び対策費用一覧

凡例

耐震:「◎」新耐震、旧耐震のうち「●」耐震あり、「○」補強済、「△」未耐震(調査済)、「×」未調査  
 保全タイプ:本編9ページ「既存施設の保全方法の区分(タイプ別保全サイクル)」参照  
 保全単価:本編19ページ「保全単価」参照

計画:当初計画時の平準化後の対策内容及び概算額(単位:千円)  
 「|」目標使用年度、「中」中規模改修、「大」大規模改修、()平準化前  
 変更:当初計画から変更後の対策内容及び概算額(単位:千円)

No	施設名 様名・建物区別	施設概要		計画期間																																	
				年度	H30	R1	R2	R3	R4	R5	R6	R7	R8	R9	R10	R11	R12	R13	R14	R15	R16	R17	R18	R19	R20	R21	R22	R23	R24	R25	R26	R27	R28	R29	R30	R31	R32
207	誉ヶ丘公園 便所	取得年度	H15	耐震	◎	計画																															
		延床面積	15	保全タイプ	①		中																														
		構造	W	保全単価	②		1,950																														
		階数	1	重要度	0		中																														
		目標耐用年数	80	優先度	27		2,250																														
経過年数	22	健全度	83	大																																	
					備考	施設の状態により、改修時期を検討する。																															
208	相良堂公園 便所	取得年度	H2	耐震	◎	計画																															
		延床面積	8	保全タイプ	②		大																														
		構造	W	保全単価	②		1,760																														
		階数	1	重要度	0		大																														
		目標耐用年数	60	優先度	58		2,240																														
経過年数	35	健全度	77																																		
					備考	建替 3,360 建替 4,080																															
209	旧戸馳焼却場	取得年度	S55	耐震	×	計画																															
		延床面積	761	保全タイプ	②		解体																														
		構造	S	保全単価	①		解体																														
		階数	3	重要度	0																																
		目標耐用年数	60	優先度	73																																
経過年数	44	健全度	0																																		
					備考	R8以降解体予定																															
210	三角復興会館 三角交番	取得年度	R3	耐震	◎	計画																															
		延床面積	144	保全タイプ	①																																
		構造	W	保全単価	①		中																														
		階数	1	重要度	0		24,480																														
		目標耐用年数	80	優先度	5																																
経過年数	4	健全度	100																																		
					備考	今回追加																															
211	三角復興会館 みんなの家	取得年度	R3	耐震	◎	計画																															
		延床面積	55	保全タイプ	①																																
		構造	W	保全単価	①		中																														
		階数	1	重要度	0		9,350																														
		目標耐用年数	80	優先度	5																																
経過年数	4	健全度	100																																		
					備考	今回追加																															
212	三角復興会館 バワフル三角	取得年度	R3	耐震	◎	計画																															
		延床面積	55	保全タイプ	①																																
		構造	W	保全単価	①		中																														
		階数	1	重要度	0		9,350																														
		目標耐用年数	80	優先度	5																																
経過年数	4	健全度	100																																		
					備考	今回追加																															
213	旧戸馳保育園	取得年度	S46	耐震	△	計画																															
		延床面積	453	保全タイプ	③																																
		構造	W	保全単価	①		解体																														
		階数	1	重要度	0																																
		目標耐用年数	50	優先度	106																																
経過年数	53	健全度	54																																		
					備考	移譲																															
214	旧戸馳保育園 遊具倉庫	取得年度	H16	耐震	◎	計画																															
		延床面積	7	保全タイプ	①																																
		構造	軽量S	保全単価	①		解体																														
		階数	1	重要度	0																																
		目標耐用年数	80	優先度	26																																
経過年数	21	健全度	58																																		
					備考	移譲																															
215	旧戸馳保育園 用具倉庫	取得年度	H16	耐震	◎	計画																															
		延床面積	20	保全タイプ	①																																
		構造	軽量S	保全単価	①		解体																														
		階数	1	重要度	0																																
		目標耐用年数	80	優先度	26																																
経過年数	21	健全度	58																																		
					備考	移譲																															

対策内容と実施時期及び対策費用一覧

凡例

耐震:「◎」新耐震、旧耐震のうち「●」耐震あり、「○」補強済、「△」未耐震(調査済)、「×」未調査  
 保全タイプ:本編9ページ「既存施設の保全方法の区分(タイプ別保全サイクル)」参照  
 保全単価:本編19ページ「保全単価」参照

計画:当初計画時の平準化後の対策内容及び概算額(単位:千円)  
 「|」目標使用年度、「中」中規模改修、「大」大規模改修、()平準化前  
 変更:当初計画から変更後の対策内容及び概算額(単位:千円)

No	施設名 標名・建物区別	施設概要	計画期間																																		
			年度	H30	R1	R2	R3	R4	R5	R6	R7	R8	R9	R10	R11	R12	R13	R14	R15	R16	R17	R18	R19	R20	R21	R22	R23	R24	R25	R26	R27	R28	R29	R30	R31	R32	R33
216	旧青海保育園	取得年度	S44	耐震	△																																
		延床面積	481	保全タイプ	③	計画																															
		構造	W	保全単価	①	変更																															
		階数	1	重要度	0	備考	解体																														
		目標耐用年数	50	優先度	110																																
		経過年数	55	健全度	63																																
217	旧大岳保育園	取得年度	S50	耐震	△																																
		延床面積	330	保全タイプ	③	計画																															
		構造	W	保全単価	①	変更																															
		階数	1	重要度	0	備考	R3.4.1廃園																														
		目標耐用年数	50	優先度	98																																
		経過年数	49	健全度	53																																
218	戸馳花の学校 研修棟	取得年度	H5	耐震	◎																																
		延床面積	1,283	保全タイプ	②	計画																															
		構造	W	保全単価	①	変更																															
		階数	2	重要度	0	備考	令和9年3月まで無償貸借、その後は譲渡予定。																														
		目標耐用年数	60	優先度	53																																
		経過年数	32	健全度	42																																
219	戸馳花の学校 栽培展示ハウスA	取得年度	H5	耐震	◎																																
		延床面積	630	保全タイプ	②	計画																															
		構造	S	保全単価	①	変更																															
		階数	1	重要度	0	備考	令和9年3月まで無償貸借、その後は譲渡予定。																														
		目標耐用年数	60	優先度	53																																
		経過年数	32	健全度	69																																
220	戸馳花の学校 栽培展示ハウスB	取得年度	H5	耐震	◎																																
		延床面積	630	保全タイプ	②	計画																															
		構造	S	保全単価	①	変更																															
		階数	1	重要度	0	備考	令和9年3月まで無償貸借、その後は譲渡予定。																														
		目標耐用年数	60	優先度	53																																
		経過年数	32	健全度	69																																
221	戸馳花の学校 栽培展示ハウスC	取得年度	H6	耐震	◎																																
		延床面積	630	保全タイプ	②	計画																															
		構造	S	保全単価	①	変更																															
		階数	1	重要度	0	備考	令和9年3月まで無償貸借、その後は譲渡予定。																														
		目標耐用年数	60	優先度	51																																
		経過年数	31	健全度	58																																
222	戸馳花の学校 栽培展示ハウスD	取得年度	H6	耐震	◎																																
		延床面積	630	保全タイプ	②	計画																															
		構造	S	保全単価	①	変更																															
		階数	1	重要度	0	備考	令和9年3月まで無償貸借、その後は譲渡予定。																														
		目標耐用年数	60	優先度	51																																
		経過年数	31	健全度	56																																
223	戸馳花の学校 栽培展示ハウスE	取得年度	H6	耐震	◎																																
		延床面積	630	保全タイプ	②	計画																															
		構造	S	保全単価	①	変更																															
		階数	1	重要度	0	備考	令和9年3月まで無償貸借、その後は譲渡予定。																														
		目標耐用年数	60	優先度	51																																
		経過年数	31	健全度	72																																
224	戸馳花の学校 作業小屋A	取得年度	H6	耐震	◎																																
		延床面積	37	保全タイプ	②	計画																															
		構造	W	保全単価	①	変更																															
		階数	1	重要度	0	備考	令和9年3月まで無償貸借、その後は譲渡予定。																														
		目標耐用年数	60	優先度	51																																
		経過年数	31	健全度	75																																

対策内容と実施時期及び対策費用一覧

凡例

耐震:「◎」新耐震、旧耐震のうち「●」耐震あり、「○」補強済、「△」未耐震(調査済)、「×」未調査  
 保全タイプ:本編9ページ「既存施設の保全方法の区分(タイプ別保全サイクル)」参照  
 保全単価:本編19ページ「保全単価」参照

計画:当初計画時の平準化後の対策内容及び概算額(単位:千円)  
 「|」目標使用年度、「中」中規模改修、「大」大規模改修、「○」平準化前  
 変更:当初計画から変更後の対策内容及び概算額(単位:千円)

No	施設名 標名・建物区別	施設概要	計画期間																																						
			年度	H30	R1	R2	R3	R4	R5	R6	R7	R8	R9	R10	R11	R12	R13	R14	R15	R16	R17	R18	R19	R20	R21	R22	R23	R24	R25	R26	R27	R28	R29	R30	R31	R32	R33	R34	R35	R36	
225	戸馳花の学校 作業小屋B	取得年度	H6	耐震	◎	計画																																			
		延床面積	25	保全タイプ	②		変更																																		
		構造	W	保全単価	①			備考																																	
		階数	1	重要度	0				令和9年3月まで無償貸借、その後は譲渡予定。																																
		目標耐用年数	60	優先度	51																																				
経過年数	31	健全度	75																																						
226	戸馳花の学校 小屋	取得年度	H7	耐震	◎	計画																																			
		延床面積	25	保全タイプ	②		変更																																		
		構造	W	保全単価	①			備考																																	
		階数	1	重要度	0				令和9年3月まで無償貸借、その後は譲渡予定。																																
		目標耐用年数	60	優先度	50																																				
経過年数	30	健全度	75																																						
227	戸馳花の学校 便所	取得年度	H7	耐震	◎	計画																																			
		延床面積	30	保全タイプ	②		変更																																		
		構造	W	保全単価	①			備考																																	
		階数	1	重要度	0				令和9年3月まで無償貸借、その後は譲渡予定。																																
		目標耐用年数	60	優先度	50																																				
経過年数	30	健全度	49																																						
228	松合病院	取得年度	H16	耐震	◎	計画																																			
		延床面積	215	保全タイプ	①		変更																																		
		構造	W	保全単価	①			備考																																	
		階数	2	重要度	0				貸付中の普通財産であるため、必要最低限の改修を行い、耐用年数経過後は処分を検討する。																																
		目標耐用年数	80	優先度	26																																				
経過年数	21	健全度	100																																						
229	旧不知火町 青年会館	取得年度	H4	耐震	◎	計画																																			
		延床面積	63	保全タイプ	②		変更																																		
		構造	W	保全単価	①			備考																																	
		階数	1	重要度	0				令和9年3月まで無償貸借、その後は譲渡予定。																																
		目標耐用年数	60	優先度	55																																				
経過年数	33	健全度	75																																						
230	不知火ゆうあい館	取得年度	R3	耐震	◎	計画																																			
		延床面積	55	保全タイプ	①		変更																																		
		構造	W	保全単価	①			備考																																	
		階数	1	重要度	0				今回追加																																
		目標耐用年数	80	優先度	5																																				
経過年数	4	健全度	100																																						
231	旧松合小学校 普通教室・特別教室棟	取得年度	S47	耐震	○	計画																																			
		延床面積	1,321	保全タイプ	①		変更																																		
		構造	RC	保全単価	①			備考																																	
		階数	3	重要度	0				解体																																
		目標耐用年数	60	優先度	88																																				
経過年数	53	健全度	40	今回追加																																					
232	旧松合小学校 便所	取得年度	S47	耐震	×	計画																																			
		延床面積	67	保全タイプ	②		変更																																		
		構造	RC	保全単価	①			備考																																	
		階数	2	重要度	0				解体																																
		目標耐用年数	60	優先度	88																																				
経過年数	53	健全度	40	今回追加																																					
233	旧松合小学校 昇降口	取得年度	S47	耐震	×	計画																																			
		延床面積	25	保全タイプ	②		変更																																		
		構造	RC	保全単価	①			備考																																	
		階数	1	重要度	0				解体																																
		目標耐用年数	60	優先度	88																																				
経過年数	53	健全度	40	今回追加																																					

対策内容と実施時期及び対策費用一覧

凡例

耐震:「◎」新耐震、旧耐震のうち「●」耐震あり、「○」補強済、「△」未耐震(調査済)、「×」未調査  
 保全タイプ:本編9ページ「既存施設の保全方法の区分(タイプ別保全サイクル)」参照  
 保全単価:本編19ページ「保全単価」参照

計画:当初計画時の平準化後の対策内容及び概算額(単位:千円)  
 「|」目標使用年度、「中」中規模改修、「大」大規模改修、( )平準化前  
 変更:当初計画から変更後の対策内容及び概算額(単位:千円)

No	施設名 様名・建物区別	施設概要	計画期間																																						
			年度	H30	R1	R2	R3	R4	R5	R6	R7	R8	R9	R10	R11	R12	R13	R14	R15	R16	R17	R18	R19	R20	R21	R22	R23	R24	R25	R26	R27	R28	R29	R30	R31	R32	R33	R34	R35	R36	
234	旧松合小学校 渡り廊下	取得年度	S47	耐震	×	計画																																			
		延床面積	60	保全タイプ	②		変更																																		
		構造	S	保全単価	①																																				
		階数	2	重要度	0																																				
		目標耐用年数	60	優先度	88																																				
経過年数	53	健全度	40	今回追加																																					
235	旧松合小学校 プール付属棟	取得年度	S48	耐震	×	計画																																			
		延床面積	77	保全タイプ	②		変更																																		
		構造	S	保全単価	①																																				
		階数	1	重要度	0																																				
		目標耐用年数	60	優先度	86																																				
経過年数	52	健全度	40	今回追加																																					
236	旧松合小学校 教員住宅	取得年度	S54	耐震	×	計画																																			
		延床面積	63	保全タイプ	②		変更																																		
		構造	W	保全単価	①																																				
		階数	1	重要度	0																																				
		目標耐用年数	60	優先度	76																																				
経過年数	46	健全度	40	今回追加																																					
237	旧松合小学校 管理棟	取得年度	S61	耐震	◎	計画																																			
		延床面積	741	保全タイプ	①		変更																																		
		構造	RC	保全単価	①																																				
		階数	2	重要度	0																																				
		目標耐用年数	60	優先度	65																																				
経過年数	39	健全度	40	今回追加																																					
238	旧松合小学校 プールポンプ室	取得年度	S48	耐震	×	計画																																			
		延床面積	6	保全タイプ	②		変更																																		
		構造	S	保全単価	①																																				
		階数	1	重要度	0																																				
		目標耐用年数	60	優先度	86																																				
経過年数	52	健全度	40	今回追加																																					
239	旧松橋鉄道 建設事務所	取得年度	H16	耐震	◎	計画																																			
		延床面積	458	保全タイプ	①		変更																																		
		構造	S	保全単価	①																																				
		階数	2	重要度	0																																				
		目標耐用年数	80	優先度	26																																				
経過年数	21	健全度	75	貸付中の普通財産であるため、必要最低限の改修を行い、耐用年数経過後は処分を検討する。																																					
240	旧松橋鉄道 車庫	取得年度	H16	耐震	◎	計画																																			
		延床面積	35	保全タイプ	①		変更																																		
		構造	S	保全単価	①																																				
		階数	1	重要度	0																																				
		目標耐用年数	80	優先度	26																																				
経過年数	21	健全度	75	貸付中の普通財産であるため、必要最低限の改修を行い、耐用年数経過後は処分を検討する。																																					
241	旧松橋町外2 カ町焼却場 管理人住宅	取得年度	S50	耐震	×	計画																																			
		延床面積	63	保全タイプ	③		変更																																		
		構造	W	保全単価	①																																				
		階数	1	重要度	0																																				
		目標耐用年数	50	優先度	100																																				
経過年数	50	健全度	40	未利用施設のため、解体を検討																																					
242	旧松橋町外2 カ町焼却場 グラウンドイ レ	取得年度	S50	耐震	×	計画																																			
		延床面積	4	保全タイプ	③		変更																																		
		構造	CB	保全単価	①																																				
		階数	1	重要度	0																																				
		目標耐用年数	50	優先度	100																																				
経過年数	50	健全度	40	未利用施設のため、解体を検討																																					

対策内容と実施時期及び対策費用一覧

凡例

耐震:「◎」新耐震、旧耐震のうち「●」耐震あり、「○」補強済、「△」未耐震(調査済)、「×」未調査  
 保全タイプ:本編9ページ「既存施設の保全方法の区分(タイプ別保全サイクル)」参照  
 保全単価:本編19ページ「保全単価」参照

計画:当初計画時の平準化後の対策内容及び概算額(単位:千円)  
 「|」目標使用年度、「中」中規模改修、「大」大規模改修、( )平準化前  
 変更:当初計画から変更後の対策内容及び概算額(単位:千円)

No	施設名 標名・建物区分	施設概要		計画期間	年度																																							
					H30	R1	R2	R3	R4	R5	R6	R7	R8	R9	R10	R11	R12	R13	R14	R15	R16	R17	R18	R19	R20	R21	R22	R23	R24	R25	R26	R27	R28	R29	R30	R31	R32	R33	R34	R35	R36			
243	東松崎区公民館	取得年度	R3	耐震	◎	計画																																						
		延床面積	169	保全タイプ	①		変更																																					
		構造	W	保全単価	①			備考																																				
		階数	1	重要度	0				中	28,730																																		
目標耐用年数	80	優先度	5	今回追加																																								
経過年数	4	健全度	100																																									
244	旧市民病院 管理・診療棟	取得年度	S46	耐震	○	計画																																						
		延床面積	964	保全タイプ	③		変更																																					
		構造	RC	保全単価	①			備考																																				
		階数	1	重要度	5				中	91,221																																		
目標耐用年数	60	優先度	95	今回追加。令和15年3月31日まで宇城総合クリニックへ貸出中のため、令和15年度以降の計画は廃止も含めて検討。																																								
経過年数	54	健全度	72																																									
245	旧市民病院 検診センター	取得年度	H13	耐震	◎	計画																																						
		延床面積	417	保全タイプ	①		変更																																					
		構造	S	保全単価	①			備考																																				
		階数	1	重要度	5				中	-																																		
目標耐用年数	80	優先度	35	今回追加。令和15年3月31日まで宇城総合クリニックへ貸出中のため、令和15年度以降の計画は廃止も含めて検討。																																								
経過年数	24	健全度	72																																									
246	旧市民病院 ポンプ室	取得年度	S58	耐震	◎	計画																																						
		延床面積	18	保全タイプ	②		変更																																					
		構造	RC	保全単価	①			備考																																				
		階数	1	重要度	5				中	-																																		
目標耐用年数	60	優先度	75	今回追加。令和15年3月31日まで宇城総合クリニックへ貸出中のため、令和15年度以降の計画は廃止も含めて検討。																																								
経過年数	42	健全度	72																																									
247	復興会館小川刈萱館	取得年度	R3	耐震	◎	計画																																						
		延床面積	164	保全タイプ	①		変更																																					
		構造	W	保全単価	①			備考																																				
		階数	1	重要度	0				中	150,120																																		
目標耐用年数	80	優先度	5	今回追加																																								
経過年数	4	健全度	100																																									
248	小川復興会館 コスモス会館	取得年度	R3	耐震	◎	計画																																						
		延床面積	55	保全タイプ	①		変更																																					
		構造	W	保全単価	①			備考																																				
		階数	1	重要度	0				中	10,260																																		
目標耐用年数	80	優先度	5	今回追加																																								
経過年数	4	健全度	100																																									
249	豊野ふれあい館	取得年度	R3	耐震	◎	計画																																						
		延床面積	55	保全タイプ	①		変更																																					
		構造	W	保全単価	①			備考																																				
		階数	1	重要度	0				中	27,880																																		
目標耐用年数	80	優先度	5	今回追加																																								
経過年数	4	健全度	100																																									
250	旧南部保育所	取得年度	H16	耐震	◎	計画																																						
		延床面積	425	保全タイプ	②		変更																																					
		構造	RC	保全単価	①			備考																																				
		階数	1	重要度	0				大	123,250																																		
目標耐用年数	60	優先度	70	R7解体予定																																								
経過年数	42	健全度	50																																									
251	旧豊野学校 給食センター	取得年度	H5	耐震	◎	計画																																						
		延床面積	457	保全タイプ	②		変更																																					
		構造	RC	保全単価	①			備考																																				
		階数	1	重要度	0				大	164,520																																		
目標耐用年数	60	優先度	53	今回追加 フォレストリースへ貸出中のため、令和15年度以降の計画は廃止も含めて検討。																																								
経過年数	32	健全度	100																																									



宇城市公共施設長寿命化計画

令和3年3月 策定

令和8年3月 改訂

宇城市総務部契約管財課

〒869-0592 熊本県宇城市松橋町大野 85 番地

TEL 0964-32-1111 FAX 0964-32-0110

E-Mail [keiyakukanzaika@city.uki.lg.jp](mailto:keiyakukanzaika@city.uki.lg.jp)

URL <http://www.city.uki.kumamoto.jp/>