

うきから あなたから 情報発信。 みんなでつながろう。

広報うき

ウキカラ

2026

1

January

NO.276

ウキカラ ①
2026 No.276

発行 / 熊本県 宇城市
〒869-0592 熊本県宇城市松橋町大野85

TEL (0964) 32-1111 FAX (0964) 32-0110
ホームページアドレス <https://www.city.uki.kumamoto.jp>

再生紙使用 印刷 / 有限会社あすなろ印刷 編集 / 宇城市 市長政策部 企画課

uki_smile

宇城市公式Instagram uki_smile をタグ付けまたは #uki_uki_uki で投稿された写真をご紹介します。

新年の運試し

mc_e_photo さん

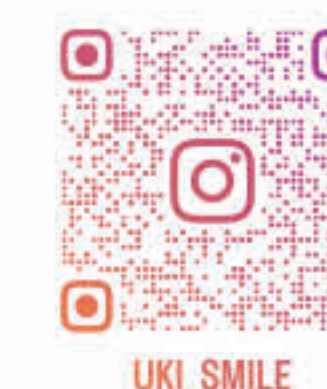


★ 撮影場所 松橋神社

wonderful scenery

素晴らしい景色

市内の魅力あふれるヒト・モノ・コトのある風景を共有しましょう。



UKI_SMILE

フォローは
こちらから

新年の ごあいさつ

令和8年
2026



市長

末松

直洋なおひろ



新年明けましておめでとうございます。市民の皆さまにおかれましては、健やかに新春をお迎えのこととお慶び申し上げます。昨年は、これまでに経験したことがない記録的な豪雨により、市内各地が甚大な被害に見舞われました。被災された皆さまに、心よりお見舞い申し上げます。発災直後からこれまで、他自治体や企業、各種団体のほか、ボランティアの方々の心温まるご支援をいただきました。厚く御礼申し上げます。復旧までは長い道のり

となりますが、国や県と連携しながら、道路や河川の改修工事をはじめ、農業再建、生活支援に向けて、引き続き全力を尽くしてまいります。さて、市制施行から20年が過ぎた本市は、子育て支援や教育施策の充実など、さまざまな取り組みが実を結び、市民の皆さまが誇れるまちへと成長しています。しかし、これからの時代、人口減少や少子高齢化、気候変動など社会が直面する課題も多くあります。市の将来を見据え、私の任期

中に取り組む最も重要なテーマは「人口減少対策」。「人口の社会増」と「市民の所得増」を中心に誠心誠意取り組んでまいります。目指すのは、市民の皆さま一人一人の声を大切にし、共に未来を創る「共創の市政」。対話を重ねながら、市民主体の市政を実現してまいります。皆さまのご支援とご協力をお願い申し上げます。結びに、本年が皆さまにとりまして健康で笑顔あふれる一年となりますことを祈念申し上げ、年頭のあいさつといたします。

市議会議長

豊田

紀代美きよみ



新年明けましておめでとうございます。皆さまにおかれましては、希望に満ちた新春をお迎えのことと心よりお慶び申し上げます。日頃から、市議会に対し温かいご理解とご協力を賜っていますことに、深く感謝申し上げます。昨年8月に発生した熊本豪雨災害により被災された市民の皆さまに對しましては、心よりお見舞い申し上げます。市議会としましては、行政と一丸となって一日も早い復興に取り組む所存です。近年、社会を取り巻く環境は大

きく変化し続けております。人口減少の進行や地域経済の停滞、気候変動に伴う災害リスクの高まりなど、私たちが向き合うべき課題は少なくありません。こうした中で、誰もが安心して暮らせる地域を守り育てることが、市議会に課された最大の使命と存じます。市議会では、議会改革のさらなる推進をはじめ、政策提案機能の強化、市民との対話機会の拡充など、より開かれた議会運営を目指して取り組みを進めています。また、医療・福祉、産業振興、防災

など市民生活に直結する施策について、行政と的確な議論を行ってまいります。特に、災害に強いまちづくりと地域コミュニティの活性化は、市にとって最も重要な柱です。市民の皆さまと行政、議会が一体となって取り組むことで、持続可能で魅力ある未来を切り開くことができるかと確信しております。本年が、市民の皆さまにとりまして心豊かで実り多い一年となりますよう心より祈念申し上げます。新年のあいさつといたします。

市教育長

平岡

和徳かずのり



明けましておめでとうございます。市民の皆さまにおかれましては、輝かしい新年を迎えられたことと心よりお慶び申し上げます。また、日頃より本市教育の充実・発展のために御尽力いただき、心より感謝申し上げます。昨今、社会における価値観の多様化・複雑化や少子高齢化の進行、デジタル化の加速的な進展など、子どもたちや学校現場、地域社会を取り巻く環境は日々、大きく変化しています。また、学校における教職員の働き方改革や不

登校・いじめ対策、安全・人権教育の推進などにおいて、さまざまな課題が顕在化してきたことを実感しているところです。本年は、これらの課題にスピード感と機動力を持つて取り組み、各分野においてさらなる充実を図ってまいります。特に学校教育においては、「カリキュラム改革」や「教育DXの推進」、「異学年交流」などの子どもたちの「個別最適な学び」と「主体的・協働的な学び」、「授業のスリム化・効率化」を念頭に、本市の教育・文化を前

に進めてまいります。教育、とりわけ学校の安定した成熟には積み上げる時間が必要です。私たちは、一日一日を大切に、全ての市民の皆さまの可能性を引き出すべく、今年も「教育のまち」の実現に向けて努力を継続し、新しい時代の学びに向けて研さんを積んでまいります。何卒ご理解とご支援を賜りますよう、お願い申し上げます。結びに、一年の皆さまのご健勝とご多幸を心よりお祈り申し上げます。新年のあいさつといたします。



うきから あなたから 情報発信。みんなでつながろう。

ウキカラ①

広報うき

健診費用は全額自己負担より最大25,000円お得！

一括健診（基本健診とがん検診のセット）

お得です！ 対象 40歳以上の国保・後期高齢者医療保険加入者

健診項目	自己負担額		健診費用 (参考)
	40～74歳	75歳以上	
基本健診、腹部超音波、肺・胃・大腸がん検診	5,200円	4,000円	22,000円
基本健診、腹部超音波、肺・胃・大腸・乳・子宮頸がん検診	6,600円	5,400円	30,580円★

偶数年齢の女性のみ

健診費用は全額自己負担より最大8,900円お得！

選択健診（受診する項目を選ぶ健診）

お得です！ 対象 20歳以上の人

健診項目	自己負担額				健診費用 (参考)
	20～29歳	30～39歳	40～74歳	75歳以上	
基本健診◆	2,100円			800円	9,790円
腹部超音波			1,600円		3,960円
肺がん			無料		2,200円
胃がん			1,100円		5,060円
大腸がん			600円		1,870円
乳がん			700円		6,380円★
子宮頸がん			1,000円		5,170円
骨粗しょう症♥			1,100円		2,090円

偶数年齢の女性のみ

★は検査内容次第で変わります。♥の対象は40歳以上の女性で5歳ごと。◆40～74歳の方は国保加入者のみ。

※前立腺がん、肝炎ウイルス検診は健診当日に受け付けます。

令和8年度 集団健診申し込み受け付けスタート

1月上旬に各世帯へ申込書を郵送します。世帯全員分の項目を記入し、申し込みをしてください。

※個別健診の申し込みもできます

健診時期 4月上旬～5月下旬

申込期限 1月30日(金)

申込方法 申込書提出またはインターネット申請

※詳細は郵送文書を参照

受診までの流れ

①申し込み



②健診日の10～14日前に問診票が届く（日時変更可能）



③問診票を持参して受診



← インターネット申請はこちら

インターネット申請は希望調査票に記載されている宛名番号が必要です。希望調査票が届き次第、申請してください。



健康づくり推進課
甲斐 保健師

問 健診全般 健康づくり推進課 ☎32-7100
特定健診・後期高齢者健診 医療保険課 ☎32-1417

市内の脳卒中や心臓病のリスクが高いとされる、高血圧Ⅱ度以上(160/100mmHg以上)の人の割合は、令和2年度の11.7%から令和6年度は9.2%と減少しています。

これは、市民の皆さんによる「さしより野菜」や「たつぷり野菜」、そして「減塩」といった健康意識の向上が、この減少傾向に良い影響を与えている一つの要因であると考えられます。

しかし、いまだに宇城市の高血圧Ⅱ度以上の人の割合は、市内14市中10年連続ワースト1

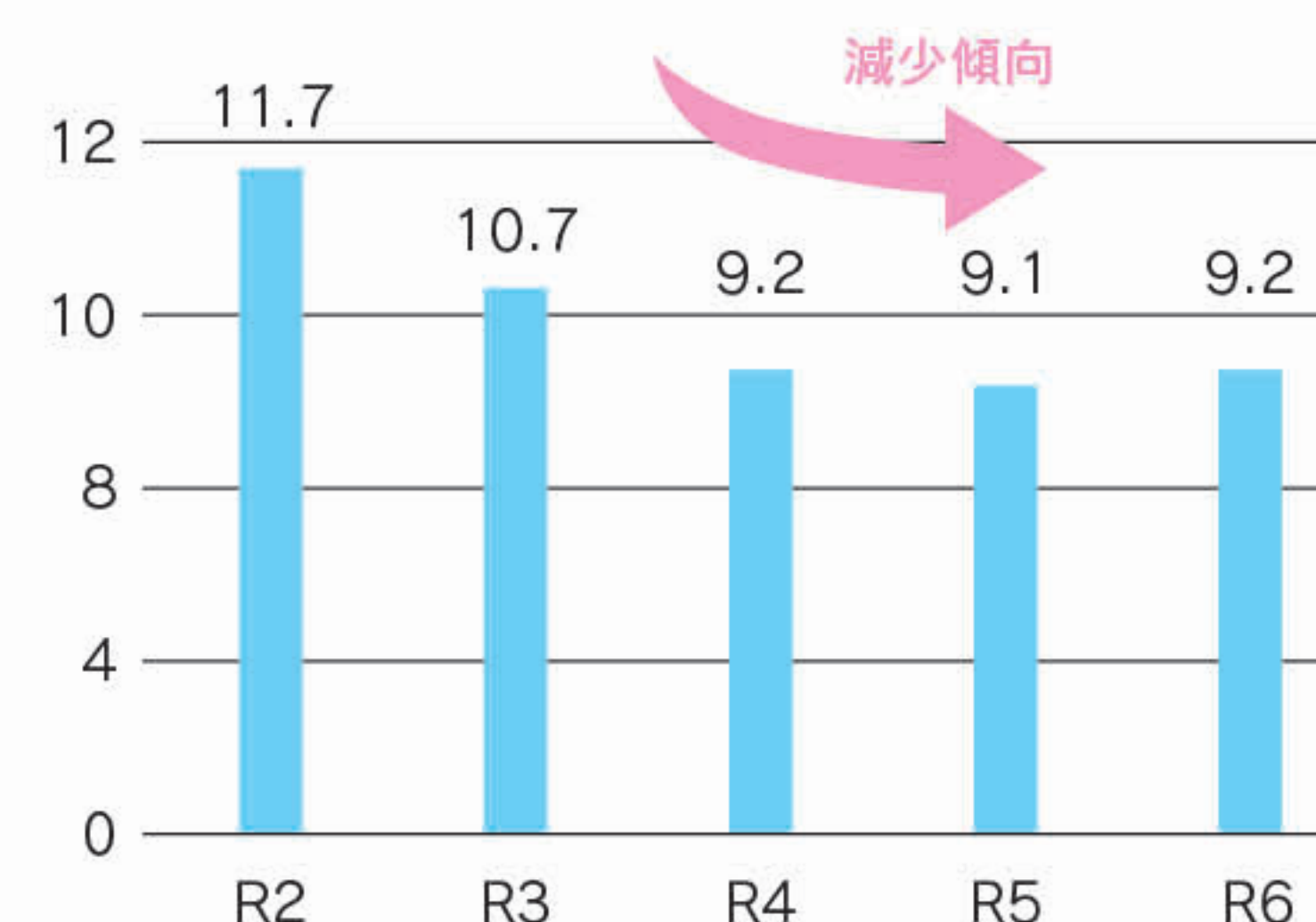
位。より一層の健康意識の向上が必要になります。

まずは、自分の健康状態を知る第一歩として、積極的に健診を受診しましょう。

健診は、単に病気を見つけるためだけのものではなく、皆さんが日頃から取り組んでいる食生活改善や運動の成果を数値で確かめる「健康の答え合わせ」の機会。あなたご自身の健康を見直すきっかけにもつながります。

ご自身の明るい未来のため、健診をぜひ受診してください。

市民の高血圧Ⅱ度以上の割合(%)



対象：特定健診受診者(40～74歳の国民健康保険の人)

2	新年のごあいさつ
4	目次/12月1日現在の人のうごき/さあ、健診へ行こう
6	2025 宇城市ニュースランキング
8	叙勲・表彰
10	まちのわだい
12	宇城市消防団
14	かしこくみんなの年金学/消費者トラブル注意報/郷の記憶をたどる/パートナーシップ通信/みんなで学ぼうじんけん
16	確定申告・住民税申告
18	現在進行形の宇城市を知る THE UKI NEWSLETTER
20	令和6年度 上下水道事業決算
21	あなたのくらしにピタッと 月刊 宇城通信
26	おでかけガイド
28	不知火美術館・図書館
29	UKI WORK/芸をつなぐ
30	みんなのひろば 地域の魅力再発見/みんなの掲示板/＃投稿/＃読者の声/編集局から
32	uki_smile

12月1日現在の人のうごき

総人口
55,670人 男 26,788人/女 28,882人
(うち外国人) 男 591人/女 529人

前月比
－141 男 －40/女 －101
(うち外国人) 男 ＋9/女 －4

まちごと	前月比
三角	6,127人 －19
不知火	8,038人 －18
松橋	25,623人 －58
小川	12,255人 －40
豊野	3,627人 －6

出生 11人 死亡 85人
転入 139人 転出 124人

世帯数
25,372世帯 前月比 －43

※抽出基準を変更したため、総人口の前月比と上記(出生から転出)の増減は一致しない場合があります



新しい測定がスタート

基本健診を受診した人に無料の測定を行います

令和8年度の集団健診では基本健診(身長・体重・血液検査など)を受ける人のみ次の3つを無料で測定することが出来ます。

一日尿中塩分推定量

尿中のナトリウムとクレアチニンを測定し、一日にどれほど食塩を取っているか算出します。

ナトカリ比

ナトカリ比とは、尿中のナトリウムとカリウムの比較値のこと。ナトリウム(食塩)の取りすぎとカリウム(野菜や果物など)の不足は、血圧を上昇させ、心臓病や脳卒中を引き起こします。ナトカリ比を低くすることが高血圧、循環器疾患予防に有効です。

ベジスコア

普段野菜をどのくらい食べているかを機械で測定します。特に緑黄色野菜を多く食べている人ほど数値が高くなります。

うきのば2周年祭を開催

2/22・23 2日間で約600人が来場し、多彩なプログラムを楽しみました。



三角西港世界文化遺産登録10周年

7/8 「明治日本の産業革命遺産」が世界文化遺産に登録されて10年を迎えました。



サンマルク HD が宇城市で農業参入

9/11 サンマルクホールディングスが、宇城市と営農に関する協定を締結。



スポーツ講演会で国枝慎吾さんが講演

10/25 市内の中高生が、トップアスリートの話に耳を傾けました。



第3位

市制20周年記念事業



10/19 NHK のど自慢

記念事業は他にも

1/18・19 市制20周年記念イベント

43票

1/26 特別遊覧フライトなど、多くの人が参加し、20周年を盛り上げました。



8/1～9/30

宇城市×フジパン
×松橋高校
コラボパン販売



コラボパン、とても美味しく店頭で見かけた際はよく購入していました。再販する機会があれば、また食べたいです！(ミルクボーイさん 30代男性 宇城市外)

第4位

松橋営業所が閉所
バス路線は松橋駅に結節



10/1 昭和40年の開所以来60年間、公共交通の拠点だった九州産交バス松橋営業所が閉所し、バス路線は松橋駅に結節しました。

41票

第5位

第4弾物価高騰対策
商品券を交付

25票



7/4 近年の物価高騰による生活への影響の緩和や市内経済の活性化のため、第4弾となる商品券を交付しました。



2025

宇城市ニュース
ランキング

2025年に市内で起こった出来事について、市公式LINEやホームページで取ったアンケートをランキング形式で皆さんの声と共に紹介します。



豪雨で生活が一変しました。自分と家族の命を守るため、防災の知識を身に付けたいと思いました。(びすさん 20代女性 松橋町)



線状降水帯、初めて怖いと思いました。雨が強く降るたびに思い出します。(みーさん 50代女性 小川町)

第1位

令和7年 8月豪雨
宇城市にも多くの被害が

8/10～11 激しく降り続いた大雨は、宇城市にも甚大な被害をもたらしました。

71票

第2位

末松直洋市長 就任

56票

2/27 第4代宇城市長に就任。末松直洋市長の市政がここから始まりました。



市長！がんばって(ぺんぺんさん 30代女性 不知火町)



宇城市長の交代でまた新しい宇城市に期待したいです。(ゆずさん 60代女性 小川町)

表彰

宇城市表彰

昨年11月4日、さまざまな分野で市政振興への寄与や模範と認められる人を表彰しました。
出席者を代表してあいさつした田口昭也さんは「このたびは栄えある有功者表彰を賜り、深く感謝申し上げます。これからも一層努力を重ねてまいります」と述べました。



表彰式に出席された皆さん
前列左から濱崎さん、田口さん、山本さん、柏木さん、株式会社中内土木 代表取締役 福原弘次さん

表彰者一覧（敬称略）

有功者表彰

消防団幹部 山本徹
農業委員 田口昭也

功労者表彰

交通指導員 柏木敏秀
公民館運営審議会委員 濱崎壽子
不知火美術館専門委員会委員 坂田 燦

善行者表彰

多額の寄付 株式会社中内土木
多額の私財を寄付 辻富夫



瑞宝単光章

中山 奈穂子さん(64)

秋の叙勲
社会福祉功労
不知火町

経歴 平成13年から特別養護老人ホームしらぬい荘で勤務。デイサービス(通所介護)、訪問介護などでの勤務を経て、現在は認知症棟で介護現場を支えている。

コメント「今回の受章は、『人のために頑張れ』と応援してくれる家族のおかげです。現在は、認知症棟で利用者の皆さんの生活をサポートしています。人生の先輩である利用者の皆さんと関わることで学ぶことも多く、日々充実しています。利用者の皆さんにとって満足のいく人生になるよう、これからも一人一人に寄り添い、サポートしていきたいです」



瑞宝単光章

小原 正昭さん(74)

危険業務従事者叙勲
警察功労
松橋町

経歴 昭和49年熊本県警察官拝命。主に地域課に所属し、各警察署で地域の安全維持のため尽力。平成23年に退職。

コメント「今回の受章は、妻と家族の支えがあってこそであり、心から感謝しています。地域課として多忙な日々でしたが、住民の安全を守る使命感がやりがいでした。特に昭和63年5月の大雨の際、矢部中島駐在所で夜通し救助活動にあたったことは、今でも忘れられません。これまでの経験を生かし、地域社会の発展のために尽力してまいります」



瑞宝双光章

白石 修二さん(61)

危険業務従事者叙勲
防衛功労
小川町

経歴 昭和62年に陸上自衛隊入隊。長期にわたり高射特科の部隊に所属し国防に尽力。平成30年に定年退官。

コメント「この度は、思いがけない栄誉をいただき、身に余る思いです。今日まで多くの皆さまに支えていただいたことを心より感謝申し上げます。職務中は、非常事態のための態勢維持任務で実弾のミサイルを扱うことも多く、また、外国の航空機が領空侵犯することもあり、緊張感を持って任務にあたっていました。今後は、違う形で少しでも地域の役に立てればと思っています」



瑞宝双光章

山下 久さん(75)

危険業務従事者叙勲
警察功労
松橋町

経歴 昭和44年熊本県警察官拝命。主に交通課に所属し、各警察署で交通安全と円滑な交通社会の実現に尽力。平成23年に退職。

コメント「この度の受章は身に余る思いで、大変うれしく感じています。仕事柄、家を空けることが多く、支えてくれた家族には感謝しかありません。交通課時代、悲惨な事故現場に立ち会うたびに、いたたまれない気持ちになりました。退職後は趣味の竹細工を楽しみつつ、地元自治会の役員としての役割を果たし、地域貢献に尽力していきたいです」



瑞宝双光章

寺岡 啓介さん(77)

秋の叙勲
更生保護功労
不知火町

経歴 平成8年に保護司となり、平成10年には更生保護施設熊本自営会に入会。施設長として運営に携わり、令和2年に退職。現在も保護司として活動中。

コメント「このような章をいただき、大変恐縮です。受章はこれまで関わった全ての方のおかげだと感謝しています。施設に居た時は、帰る家がない人や生活環境を立て直す必要のある人が自立できるよう、寄り添い、支えることが使命でした。今でも連絡を取り合う人がいることが何よりの喜びです。今後も健康に気をつけて、微力ながら保護司の活動に携わり続けたいと思います」

叙勲

おめでとうございます。
永年にわたる功績は市民の誇りです。
掲載の承諾をいただいている方をご紹介します。



1 地域住民と消防団員が協力して要救助者を搬送 2 袋に1合分の米を入れ、炊き出しの準備をする市地域婦人会連絡協議会 3 消火器の使い方を体験するブース 4 崩れた土砂内に閉じ込められた要救助者を助ける陸上自衛隊員 5 女性消防団によるAEDを使った救命法の実演

— 不知火グラウンドで市総合防災訓練を開催 —

いざというときに備えて

11/16 市総合防災訓練を開催し、県警や宇城広域連合消防本部、近隣住民ら約200人が参加しました。訓練はM7.3の地震で、市は震度6強を観測。家屋倒壊や土砂災害による人的被害の発生、津波警報が発令された想定で実施しました。市災害対策本部の設置に続き、がれきや土砂内に取残された人の救助を住民と関係機

関が協力して救助する訓練などを実施。炊き出し訓練やAEDを使った救命法などの体験ブースも設けられ、参加者らは、災害時の行動を学びました。参加した10代男性は「もしものときに備えて、年1回は訓練に参加をしたほうがいいと思った。また、日頃から火災を起こさないよう心掛けたい」と話していました。



生徒にバッティング指導をする江藤さん

— 江藤省三少年野球教室を開催 —

プロの技を直伝

11/15 野球技術の向上などを目的に、松橋町野球協会主催の野球教室が岡岳グラウンドで開催されました。市内中学校の野球部から約40人が参加した教室では、江藤さんがバッティングなどの基本動作を直接指導。江藤さんは「この活動が野球をうまくなりと思う子どもたちの後押しになれば」と語りました。



祭りのフィナーレを飾った豊川豊年餅つき踊り保存会の餅投げ

— 第12回豊川まつりが豊川小で開催 —

地域の絆を深める一日

11/15 地域の絆を深めることを目的に、地元住民で構成する実行委員会が豊川まつりを開催。地区の伝統文化芸能の披露や出店、展示などが行われ、多くの人でにぎわいました。また、豊川小5・6年児童の有志で結成された子ども実行委員も全体の企画運営や自分たちで考えたバザー、輪投げなどのブースを運営しました。

市ホームページには、
たくさんの写真と詳しい
内容を掲載しています。



ま ち の わ だ い
T O P I C S



入選した尚綱高校のキンパカパイチーム(写真前列左4人)と
グランプリに輝いた赤星さん(写真前列右)

— 8回目のベジ1コンテストinうき —

多様な野菜レシピが競い合う

11/8 「さしより野菜事業」の一環で、ベジ1コンテストを開催。「こどもが笑顔で食べる野菜レシピ」をテーマに、県内外122品の応募の中から選ばれた3品の実食審査を行いました。グランプリには、宇土中1年の赤星杏樹さんの「身体整う栄養バランス！野菜嫌いの弟に捧げる野菜たっぷり3色だご汁」が選ばれました。



参加者同士で協力し合って、調理を進めた

— 市こどもセンター子育てひろばで食育講座を開催 —

今日から使える子どもにやさしい食育

10/29 離乳食から大人の食事までに応用できる時短料理で子育ての負担を軽くしようと同センターが開催。親子9組の参加があり、ルーの代わりに米粉を使って作るシチューと30分でできるパンを作りました。参加した親子からは「米粉を使った料理は初めてで、家の献立に取り入れていきたい」などの声が聞かれました。



園児たちに種のまき方を教えるサンマルクファームの社員

— 小麦栽培開始を前に播種祭を開催 —

小麦の成長を願って

11/14 国内外でカフェなどを展開するサンマルクホールディングスが、松橋町浅川地区の農地で播種祭(種まき)を開催。同社社員に加え、末松市長や市プロモーション大使、地権者など約60人が参加しました。参加した地元女性は「小麦の種を見たのは初めて。今日まいた種の成長がとても楽しみ」と話していました。



宇城地区中学生音楽会でダンスを披露する訪問団の生徒たち

— 相互交流を続けるブーンレイ中から今年も訪問 —

交流を深め国際感覚を豊かに

11/11～14 シンガポールブーンレイ中学校訪問団15人が訪問。市は国際感覚豊かな青少年の育成を目的に同校と平成21年から交流しています。訪問団は、農業体験や市内各中学校を訪問し、14日には「宇城地区中学生音楽会」に出演。シンガポールを象徴する3つの文化が融合したダンスを披露し、交流を深めました。

市民の平穏な暮らしを願って

宇城市消防団



宇城市消防団
団長 澤村 忠^{ただし}

明けましておめでとうござい
ます。市民の皆さまには、平素
より宇城市消防団活動に多大な
ご理解とご協力を賜り、厚く
御礼申し上げます。
令和7年8月豪雨では、市内
でも河川の増水や道路冠水など
が発生し、多くの地域で不安な
時間を過ごされたことだと思い

ます。消防団としてもパトロー
ルや避難支援など、迅速な対応
に努めました。平時からの備
えと地域の防災意識の重要性を
改めて痛感いたしました。
私たち消防団は、市民の皆さ
まの安全・安心を守るため、日
頃より訓練を重ね、迅速かつ的
確な対応ができるよう取り組ん
でおります。
今後も団員一丸となって、責
務を果たすとともに、市民の皆
さまからの信頼に応えてまいり
ますので、引き続き消防団活動
へのご支援とご協力を賜ります
ようお願い申し上げます。
結びに、本年が災害のない一
年となり、皆さまが平穏にお過
ごしいただけるとことを心より
お祈り申し上げ、新年のごあい
さついたします。

豊野方面隊(団員 139人)



隊長 大村 幸治^{ゆきはる}
方面副隊長 坂田 豊裕^{とよひろ}
舩田 誠創^{せいぞう}

小川方面隊(団員 345人)



隊長 洲本 智幸^{ともき}
方面副隊長 稲葉 健志^{たけし}
吉田 浩人^{ひろと}

松橋方面隊(団員 357人)



隊長 奥田 耕助^{こうすけ}
方面副隊長 田中 恵介^{けいすけ}
豊田 誠吾^{せいご}

不知火方面隊(団員 152人)



隊長 塚田 隆之^{たかゆき}
方面副隊長 山本 徳一^{のりたか}
竹馬 貴光^{たかみつ}

三角方面隊(団員 210人)



隊長 正垣 良洋^{よしひろ}
方面副隊長 長見 知樹^{ともき}
江口 哲也^{てつや}



ラッパ隊隊長 中熊 春樹^{はるき}



女性分団長 緒方 亜希子^{あきこ}



副団長 稲葉 達亮^{たつあき}



副団長 山本 徹^{とほ}

消防団の活動

消防団は、18歳以上で市内に
居住または勤務している団員た
ちで結成されています。

火災をはじめ、大雨や台風、
地震などの災害が発生したとき
は、住民の安全を守るために昼
夜、休日を問わず消火や救助、
水防などの活動にあたっていま
す。

特に、令和7年8月の豪雨災
害では、団員たちが被災地に赴
き、浸水した住宅に流れ込んだ
土砂の撤去や災害ごみの搬出、
公共インフラの復旧活動など被
災者の生活再建の一助を担いま
した。

いっどこで起こるかわからな
い災害。それらに備えるために
消防団は、仕事と家庭を抱えな
がら、日々の訓練を重ねつつ、
積載車や防火水槽などの消防設
備の点検、住民に対する防火・
防災の啓発をしています。

まちの安全で安心な暮らしを
支える消防団。市民の皆さんの
平穏な暮らしを願って、今日も
それぞれの地域で、活動に励ん
でいます。

平常時の活動



1 選手たちが互いに息を合わ
せて臨む小型ポンプ操法 2
市防災訓練で消防署員と協力し
て要救助者を捜索 3 女性消
防団による防火の啓発活動 4
夜間に集まり、通常点検や放水
競技の訓練を行う 5 出初式
で演奏するラッパ隊

災害時の多岐にわたる活動



1・2・3 令和7年8月豪雨災害で
道路や住宅の敷地内に堆積した土砂の
撤去作業や被災者宅で災害ごみを積み
込み、稲川グラウンドへ搬入した 4
熊本地震時は、防犯のため地域の見回
り活動などを行った 5 枯草火災の
消火活動を行う団員たち

宇城市消防団出初式

日時 1月25日(日)

8時30分～

場所 宇城市役所

私たちの日々の
訓練の成果をぜひ、
見に来てください!





人権啓発課
☎32-1708 FAX 32-0110
✉jinkenkeihatsuka@city.uki.lg.jp

パートナーシップセミナーを開催しました

市では、男女共同参画についての知識・理解を深め、日々の暮らしの中で実践していくことを目的としてパートナーシップセミナーを実施しています。

今年度は、「ヨガ講座」「親子料理講座」「ハンドメイド講座」を開催しました。

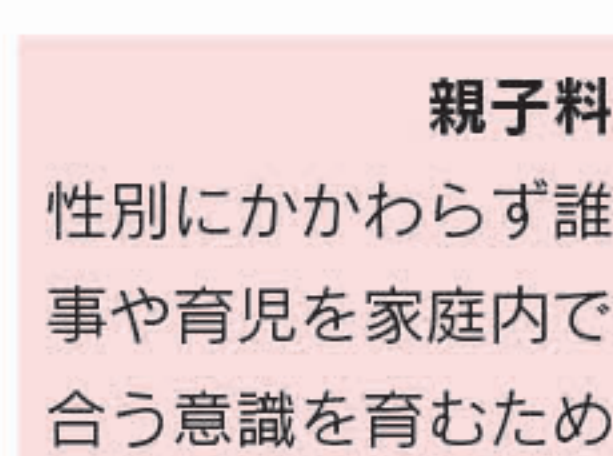
多くの人が参加し、「普段こんなにゆったりとした気持ちで自分の体に向き合うことがないので、とてもいい機会になった」、「ハンバーガーを手作りするのは初めてだったけど、親子でできて楽しかった」、「年齢を問わず楽しく参加でき、なかまづくりもでき、本当に素晴らしい取り組みだと感じた」などの感想が寄せられました。

令和8年度も、さまざまなセミナーの開催を予定していますので、楽しみにお待ちください。



ヨガ講座

ウェルビーイング(身体・精神・社会的に良好な状態)の実現のために



親子料理講座

性別にかかわらず誰もが家事や育児を家庭内で協力し合う意識を育むために



ハンドメイド講座

多様な価値観に触れ、互いに認め合うために

みんなで学ぼうじんけん

生涯学習課 ☎32-4300

ひろみち 本田博通地域人権教育指導員が学校で働いていた経験などから「じんけん」の今をお伝えします



地域で生きることこそが社会を変えていく

「二次会はカラオケに行こう!」通町筋電停の前で1人がそう言ったとき、ドキリとしました。そこには「彼」もいたからです。脳性麻痺がある「彼」は幾度も繰り返しながら会話をします。気まずい雰囲気になりはしないかと心配しながらも何も言えず、私はみんなについていました。

テーブルの選曲本(40年前の話です)を「彼」が器用に足の指でめくりまわす。親指で「コレコレ!」と示すと、「あいよ」とばかりに友人がセットしました。曲が流れると、私は啞然としました。隣の人にマイクを持たせ、歌う「彼」にもう吃音はありません。言葉ははつきりしないけれど楽しそうに流行りの新曲(40年前のね)を歌う姿に私の頭は強烈にアップデートされました。

「彼」は現在、熊本市で立ち上げた「障害者就労支援事業所」の施設長をしています。そこでは64人が働き、うち44人は障害のある人です。施設や自宅で暮らすのではなく、街で一人暮らし

に挑戦したいという当事者の願いを受け入れています。「彼」の語りです。二十歳になって一人暮らしをしました。部屋を借りるとき、障害を理由に断られることが多かったのです。それでもあきらめなかったことが自信につながりました。住んだアパートは4軒の家庭が弁当を作ってくれて、私はその材料代を払いました。一人で出かけると「介助者は?」とよく言われました。空港では「シートベルトを自力で着用されないと乗れません」と1便乗り過ぎたこともあり、その後何度も利用することになりました。今はシートベルトを客室乗務員が着脱してくれるので、一人でも気軽に飛行機に乗ることができます。地域で生きることこそが社会を変えていくことにつながっています。障害者が地域で生きていくことでさらに社会を変えていくことができると思います。」

二十歳だった「彼」との「カラオケ」は鮮明に記憶する「私の出会い」です。

消費者トラブル
注意報
商工観光課 ☎32-1604

太陽光発電システムの点検商法トラブルにご注意ください!

「太陽光パネルの点検が義務化されたので無料です」と突然、事業者が訪問してきた。点検後「今後も使用するには洗浄とコーティングが必要」と言われ約40万円の契約をしたが、家族から「だまされている。解約をするように」と言われた。

! アドバイス

- 事業者から「点検が義務化された」などと言われても安易に契約しない。
- 太陽光発電システムの点検やメンテナンスの契約をする場合は、その場で契約せずに複数社から見積もりを取り検討する。

相談は 宇城市消費生活センター ☎33-8277 へ
最寄りの消費生活センターなどを案内する3桁の電話番号
消費者ホットライン 188 もご利用ください。

郷の記憶をたどる

文化スポーツ課 ☎32-1954

私たちが暮らす宇城市の郷土にまつわるさまざまな文化の魅力を発信します

郷土資料館 入館料無料

開館時間 10時~17時
休館日 月・木曜(祝日の場合はその翌日)
住所 豊野町糸石3818 ☎45-2102

企画展「管理人の仕事 ー 蕉夢庵の施設管理 ー」



▲ 細川興文

不知火町桂原に所在する蕉夢庵跡(市指定史跡)は、1773年に5代宇土藩主細川興文が隠居した庵の跡地です。

興文は、宇土市に巡らされた日本最古の現役上

水道である轟泉水道の整備による産業の振興や、藩校「温知館」や武館を設けた教育制度の整備など、宇土藩政において多大な功績を残しました。月翁と称した隠居後も藩政に関わっており、興文自身がこだわって設計した蕉夢庵には、多くの相談者が訪れたといひます。

実は、そのような興文の隠居生活を裏で支えた人々がいたことは、あまり知られていません。興文こだわりの蕉夢庵の建設にあたった人々、現地に滞在して庵を管理し、興文の生活環境を整えた

人々など、多くの陰の功労者がいました。興文は、彼らに褒美を与えるなど手厚く対応し、その働きに感謝していたことが記録に残っています。

郷土資料館での企画展では、興文が愛した蕉夢庵を紹介し、その管理を担った人々の仕事に関する史料を展示します。江戸時代の裏方のお仕事、ぜひのぞいてみませんか?



▲ 蕉夢庵の完成に合わせて管理人の職名変更を指示する文書

郷土資料館 展示情報	
企画展 管理人の仕事	展示 蒙古襲来絵詞(複製品)(絵5)
期間 1月9日金~3月1日日	※広報うき2025.12月号掲載
	期間 1月28日金まで

申告に必要なもの

■ 必要書類 ■ 本人確認書類 ■ マイナンバー
が分かるもの

- 利用者識別番号
- ※お持ちでない場合は、事前取得をしてください。
- ※市の申告会場で代理取得を依頼することもできます。



還付を受ける人 本人名義の還付先口座(金融機関名、口座種別・番号)が分かるもの

対象項目(該当者のみ)	必要書類・持参物
給与・年金所得	源泉徴収票(原本) ※3枚以上の場合、集計してください
事業所得(営業・農業) 不動産所得	領収書と収支内訳書 (作成して提出)
一時所得、雑所得	収入・経費の分かる書類
社会保険料控除	国民健康保険税・国民年金 控除証明書など
医療費控除	医療費控除の明細書 (領収書の添付や提示は不要)
生命保険料・ 地震保険料控除	支払保険料の証明書 (旧長期損害保険料の 証明書を含む)
障害者控除	身体障害者手帳、療育手帳など
住宅借入金等特別控除	借入金の年末残高証明書など
雑損控除	損失額の計算書など

市役所以外での申告方法

◆ 宇土税務署での申告 ◆

期間 2月16日⑨～3月16日⑨ 9時～16時

※ただし、入場整理券配布終了まで

※住民税の申告会場は市役所のみ

※担当者が不在の日がありますので、事前に確認をしてください。

「確定申告電話相談センター」開設

日程 1月19日⑨～3月16日⑨

電話相談 ☎0570-00-5901 ※ナビダイヤル

圖 宇土税務署 ☎22-0410

申告フローチャートの★◆について
公的年金収入がある人
公的年金などの収入金額の合計額が400万円以下で、公的年金以外の所得金額が20万円以下の人は、所得税・復興特別所得税の確定申告をする必要はありませんが、還付を受ける場合は確定申告が必要です。
住民税申告が必要な場合もあります。

◆ 年金収入のみで
所得税の確定申告に該当しない人
住民税申告の受付を開始します。
受付開始 2月2日⑨～2月13日⑨
場所 税務課窓口
時間 9時～11時、13時～14時
主な対象
年金収入(400万円以下)のみで、源泉徴収票に記載の控除に追加や変更がある人
必要書類 上記「申告に必要なもの」をすべて持参ください。
※確定申告対象者や所得税の還付などがある場合は、後日開催の申告会場へお越しください。
※混雑する場合は、お待たせすることがあります。
詳しくはお尋ねください。
圖 税務課 ☎(32)1402

申告日程・会場

待ち時間短縮のため、できるだけお住まいの地区の日程・会場での申告にご協力をお願いします。
申告会場は混雑が予想されますので、入場者数を制限します。

※混雑状況により当日中の対応が困難と判断した場合、予定より早く受付を終了します。

受付時間 9時～11時、13時～16時
(2月24日⑨、3月3日⑨は午前中のみ)

月 日		地 区	会 場
2月	16 ㊦	松橋	市役所 新館
	17 ㊦		
	18 ㊦	豊野	豊野支所
	19 ㊦	豊川	市役所 新館
	20 金	豊福	
	24 ㊦ 午前中のみ		
	25 ㊦	海東・小野部田	小川防災 拠点センター
	26 ㊦	小川	
27 金	河江		
3月	2 ㊦	当尾	市役所 新館
	3 ㊦ 午前中のみ		
	4 ㊦	大岳・三角	三角防災 拠点センター
	5 ㊦	郡浦・戸馳	
	6 金	松合	松合地区市民館
	9 ㊦	申告受け付けはありません	
	10 ㊦	不知火	市役所 新館
	11 ㊦		
	12 ㊦		
	13 金	市内全域	
16 ㊦			

！ インターネット予約

インターネットでの事前予約ができます。
※インターネット予約が優先



※市での申告受付ができない日時がありますので、よくご確認のうえご来場ください。

確定申告

2月16日⑨ ▶ 3月16日⑨

住民税申告

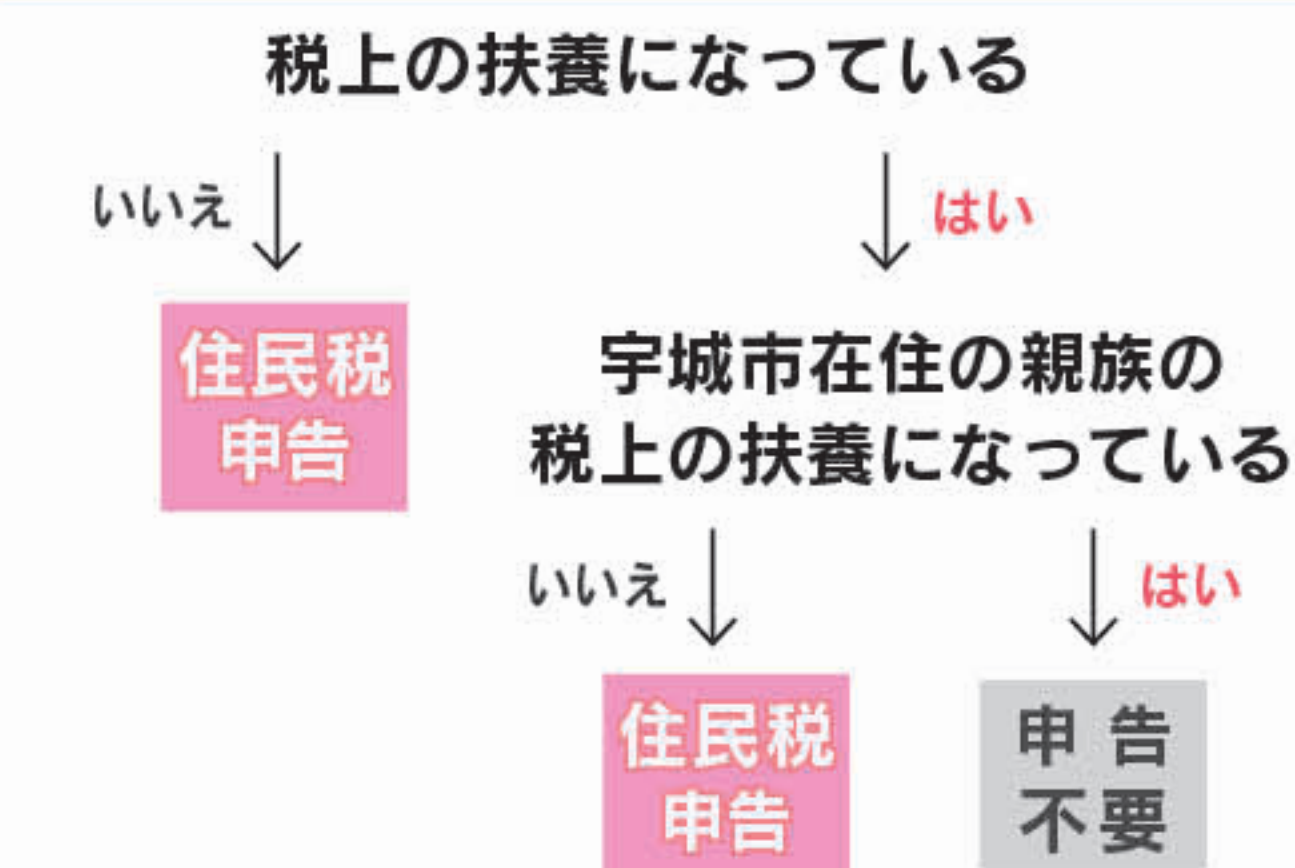


圖 税務課 ☎32-1402

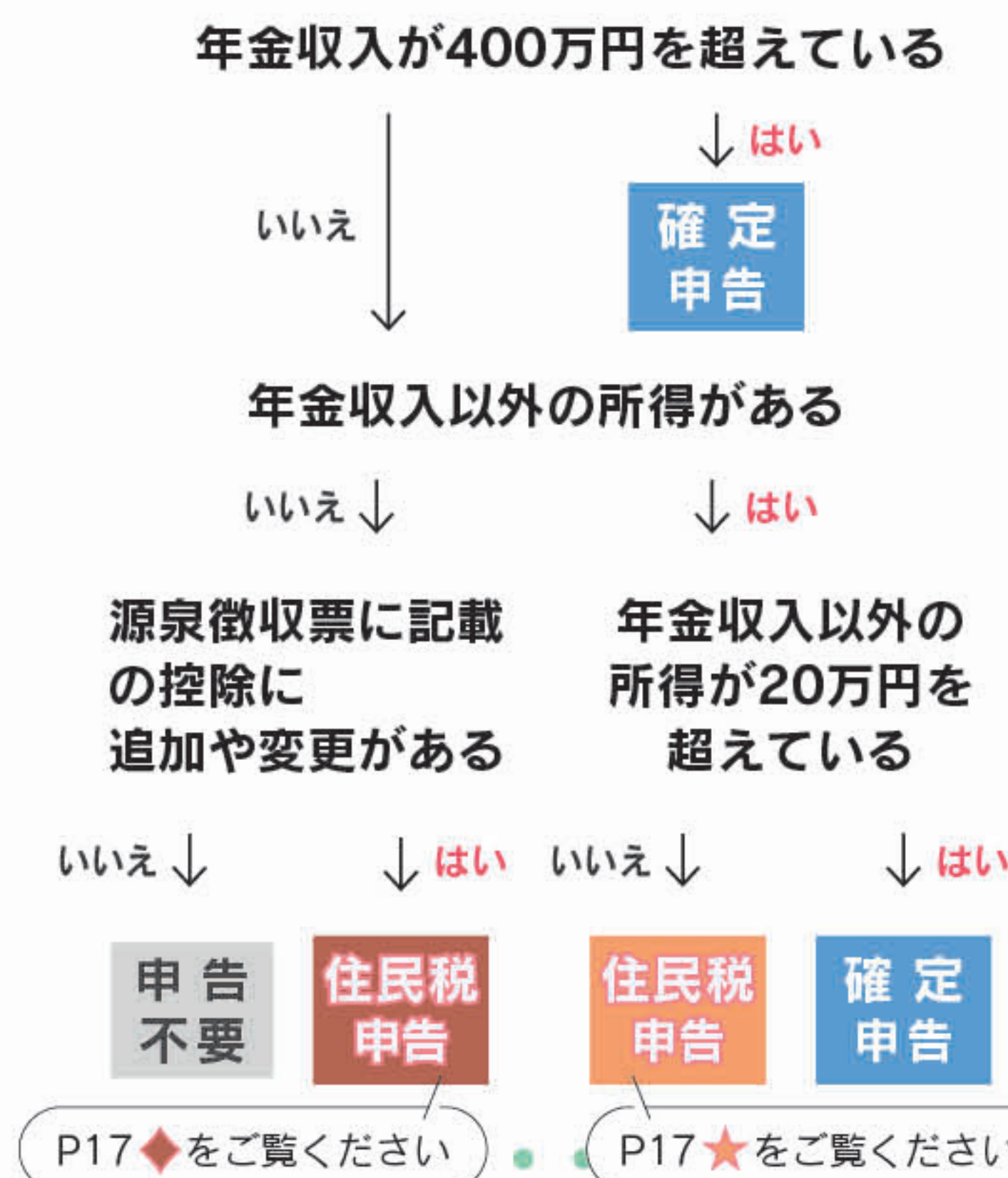
申告フローチャート

令和8年1月1日現在、宇城市に住所がある人は、このフローチャートで宇城市で「申告が必要かどうか」「何の申告が必要か」が判断できます。令和7年中のあなたの収入を種類別に確認してください。
★所得税の還付を受けるためには、確定申告が必要です。
★フローチャートに沿わない場合もあります。ご不明な場合はお尋ねください。
★令和8年1月1日現在、宇城市に住所がない人は、住所を置いていた市町村にお尋ねください。

収入なし または 非課税収入のみ の人



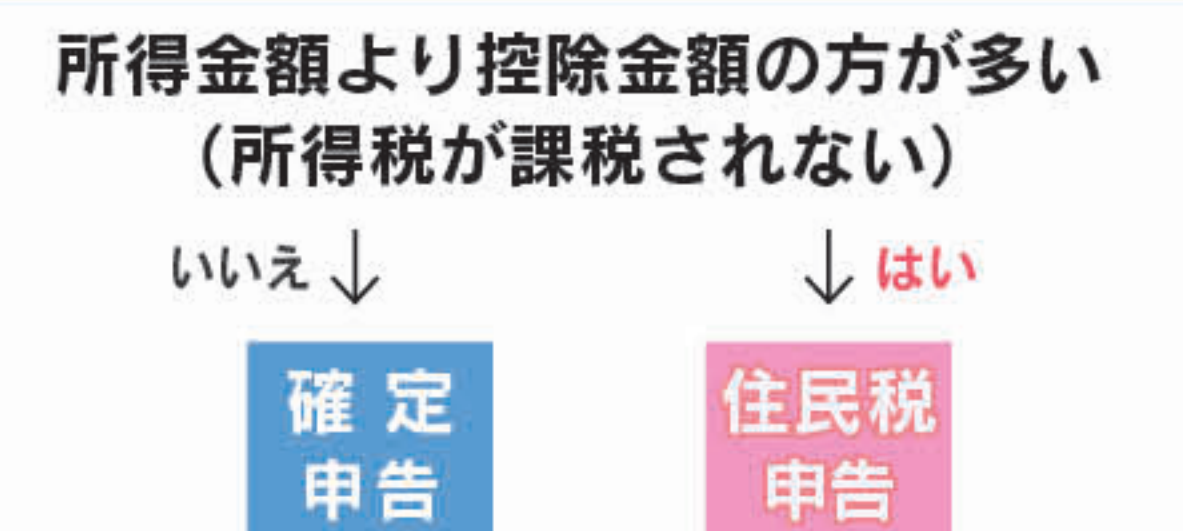
主に 年金収入 の人



注意点

- ！ 譲渡所得(土地・株式など)、肉用牛売却所得の免税特例、住宅取得控除(初回)、消費税、贈与税の確定申告は税務署で行ってください。
- ！ 雑損控除を受ける人は「損失額の計算書」を、医療費控除を受ける人は「医療費控除の明細書」を事前に作成してください。

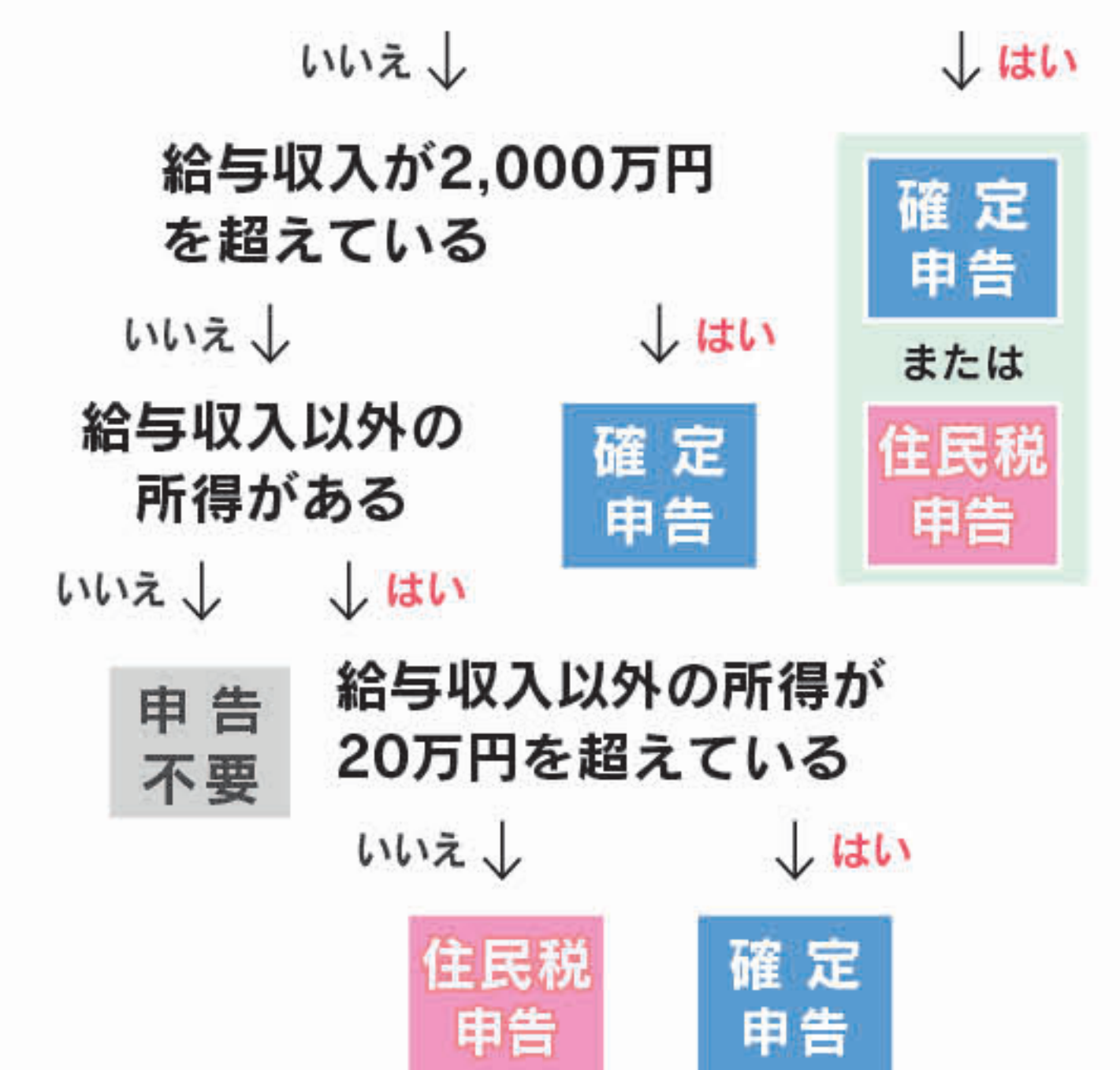
給与・年金収入 以外の所得 の人



主に 給与収入 の人

次の項目に1つでも当てはまる

- ・ 年末調整の内容に変更がある
- ・ 医療費控除などを受ける
- ・ 2力所以上から給与を受けた
- ・ 年末調整が済んでいない



THE UKI NEWSLETTER

市税・料金の支払いは、納め忘れがない口座振替がおすすめ
2月2日(月)から口座登録の Web 受付を始めます



Web 口座振替受付サービス開始

スマートフォンやパソコンなどから、いつでも市税や各種料金の口座振替(自動払込)の新規申し込みができるようになります。市役所や金融機関の窓口へ行かなくとも手続きができ、口座振替依頼書の記入や届出印の押印の必要なくなるため、簡単に申し込みができます。

特に市県民税(普通徴収)、固定資産税および国民健康保険税においては、令和8年度から税目ごとに納付月や納付回数が異なり、それぞれ納付書や納税通知書が届くようになります。この機会にぜひ口座振替をご利用ください。

図 債権管理課 ☎32-1497

対象となる科目

- 市県民税
- 固定資産税
- 軽自動車税
- 国民健康保険税
- 介護保険料
- 後期高齢者保険料
- 保育料
- 水道料金
- など 14科目

申し込み可能な金融機関

- 熊本宇城農業協同組合
- 八代地域農業協同組合
- 肥後銀行
- ゆうちょ銀行(郵便局)
- 九州労働金庫
- 熊本県信用組合
- 熊本第一信用金庫
- 熊本銀行

※本サービスは、委託事業者の九州デジタルソリューションズ株式会社および各金融機関の提供するセキュリティに保護された外部サイトを利用します。



詳しくはこちら

Web 口座振替受付 手順イメージ

～準備するもの～

- キャッシュカード
- キャッシュカードの暗証番号
- 納付書などの書類

※ホームページ上に Web 口座受付のバナーは表示されていますが、Web 受付の開始は2月2日(月)8時30分からです。

STEP1

市ホームページ「行政・暮らし」の「ご利用ください」から起動



市 HP

STEP2

基本情報、科目情報などを入力



STEP3

口座情報を入力し、申し込む



STEP4

完了画面を確認し「終了」



(株)セブンイレブン・ジャパンと協定を締結

11月25日、市は株式会社セブンイレブン・ジャパンと包括連携協定を締結しました。この協定は、両者が持つ資源を結集し、市民サービスの向上と地域活性化を実現することを目的としたもの。

市が推進する「さしより野菜事業」をはじめとした健康増進や農業振興、未来世代の育成と定住促進といった重要課題に対し、同社が掲げる「健康」「地域」「環境」「人財」の4つのビジョン

岡 市長政策課 ☎(32)1803

を融合させ、地域課題の解決を目指します。

締結に先駆けて、胸部レントゲン検診を店舗駐車場で実施しました。

今後は、市内で生産された農産物などを原料として使用した商品の取り扱いを開始し、地域の魅力を発信します。

これらの連携を通じて、健康づくりの促進や地域のブランド力向上、災害時の連携対応力の強化、そして定住促進と市民サービスの利便性向上を図り、地域の安心とにぎわいを育てる取り組みを推進していきます。

地域経済活性化のための取り組み

岡 地域振興課 ☎(32)1906

「事業承継支援に関する協定」を市商工会、金融機関などと締結



(左から)末松市長、植田耕清市商工会長

8/12 市内の中小企業や小規模事業者の円滑な事業承継を支援するため、市商工会や金融機関など10者と「事業承継支援に関する協定」を締結しました。

この協定は、後継者不足などの課題を抱える市内事業者の事業継続を後押しし、地域経済の活性化に貢献することが目的です。

誘致企業 (株)永井運送の新倉庫「NEX キャッスルゲート」落成



松橋町に新設された倉庫

11/1 昭和42年の設立以来、市に根差し、地域物流を支えてきた(株)永井運送が最新鋭のクリーンルームを備えた倉庫を新設しました。

この場所は、国道3号を南下すると宇城市の「入口」にあたることから、全国や世界へつながる経済の玄関口になるという思いを込め、「キャッスルゲート」と名付けられました。半導体関連産業のサプライチェーンを支える拠点としての新倉庫の本格稼働は、「宇城ブランド」の向上に大きく寄与します。



(左から)藤藤謙二オーナー、末松市長、藤川隆史南九州ゾーンマネジャー、岩永浩和オーナー



11/13 宇城豊野町山崎店で実施した胸部レントゲン検診

令和6年度 上下水道事業決算

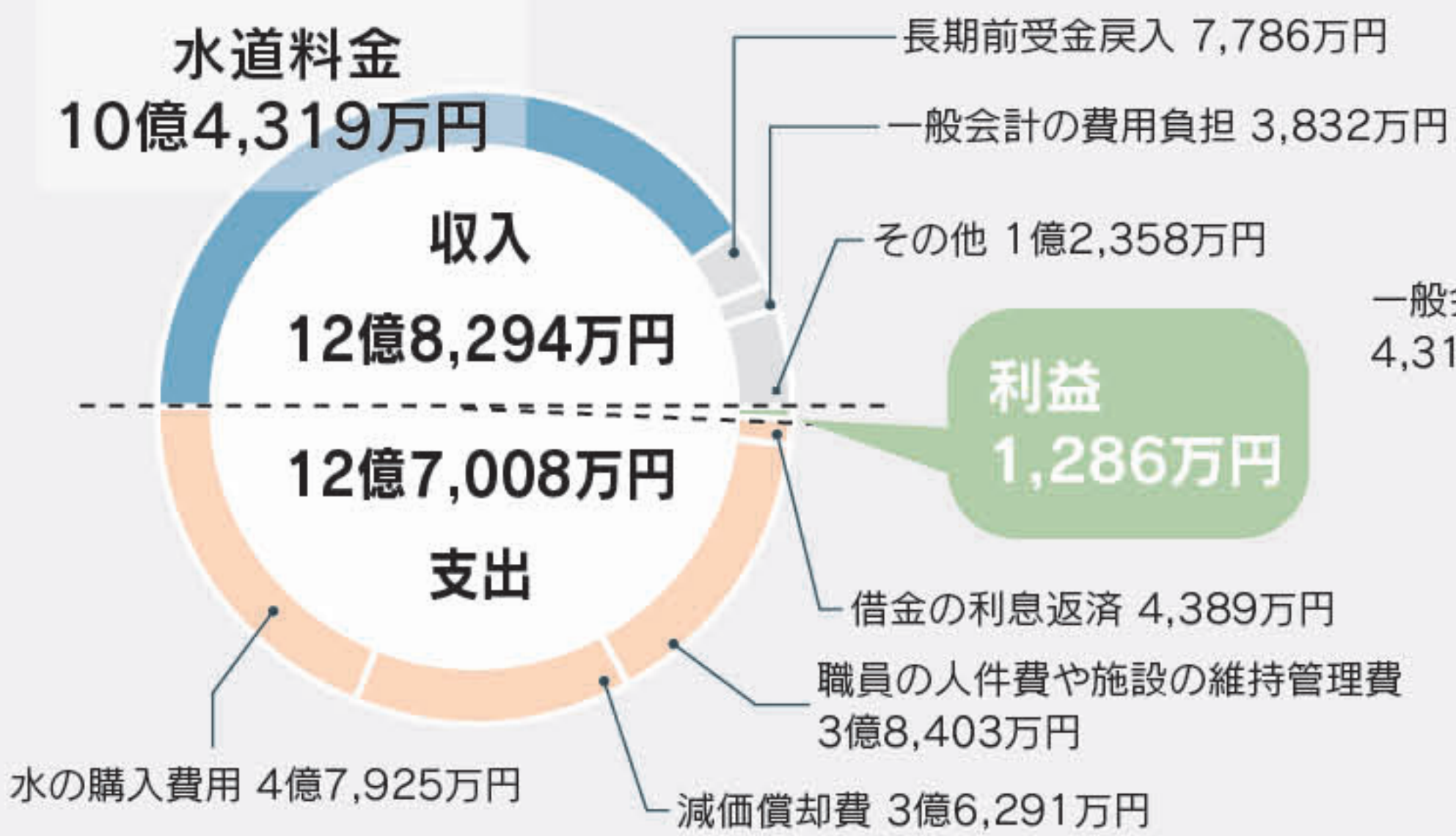
図上下水道課 ☎32-1674



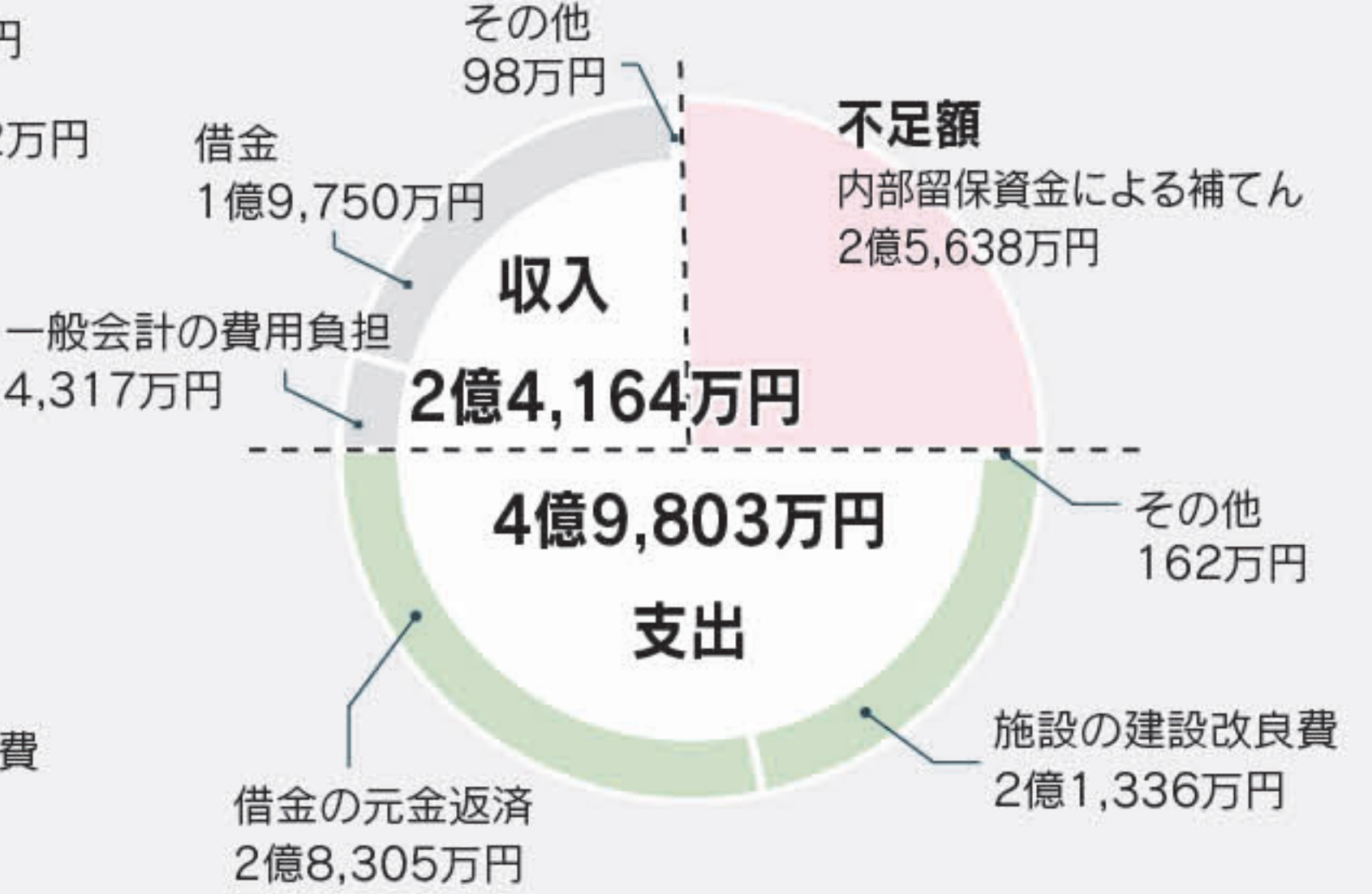
水道事業会計のポイント

令和6年度は1,286万円の黒字。施設の維持管理費の増加により前年度に比べると黒字額は減少しており、水道料金だけでは給水に係る費用を賄えていない状況です。今後は、人口減少による水道料金の減収や施設の老朽化に伴う更新費用の増加が見込まれており、将来にわたり健全な水道事業を維持するために、経費削減の取り組みと合わせて、料金の適切な見直しを行っていきます。

水道水を届けるために必要なお金（税抜）



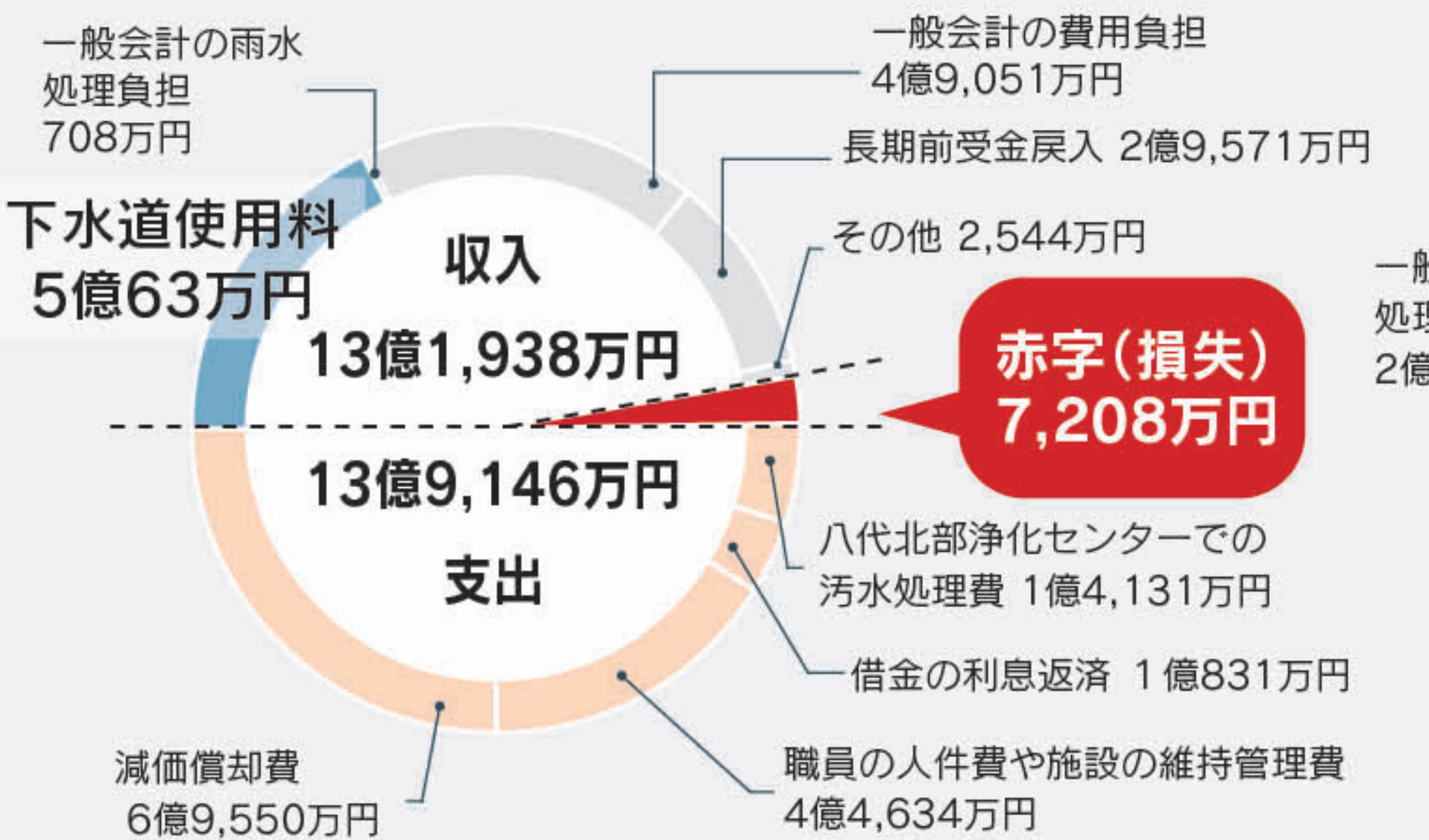
水道施設を整備するために必要なお金（税込）



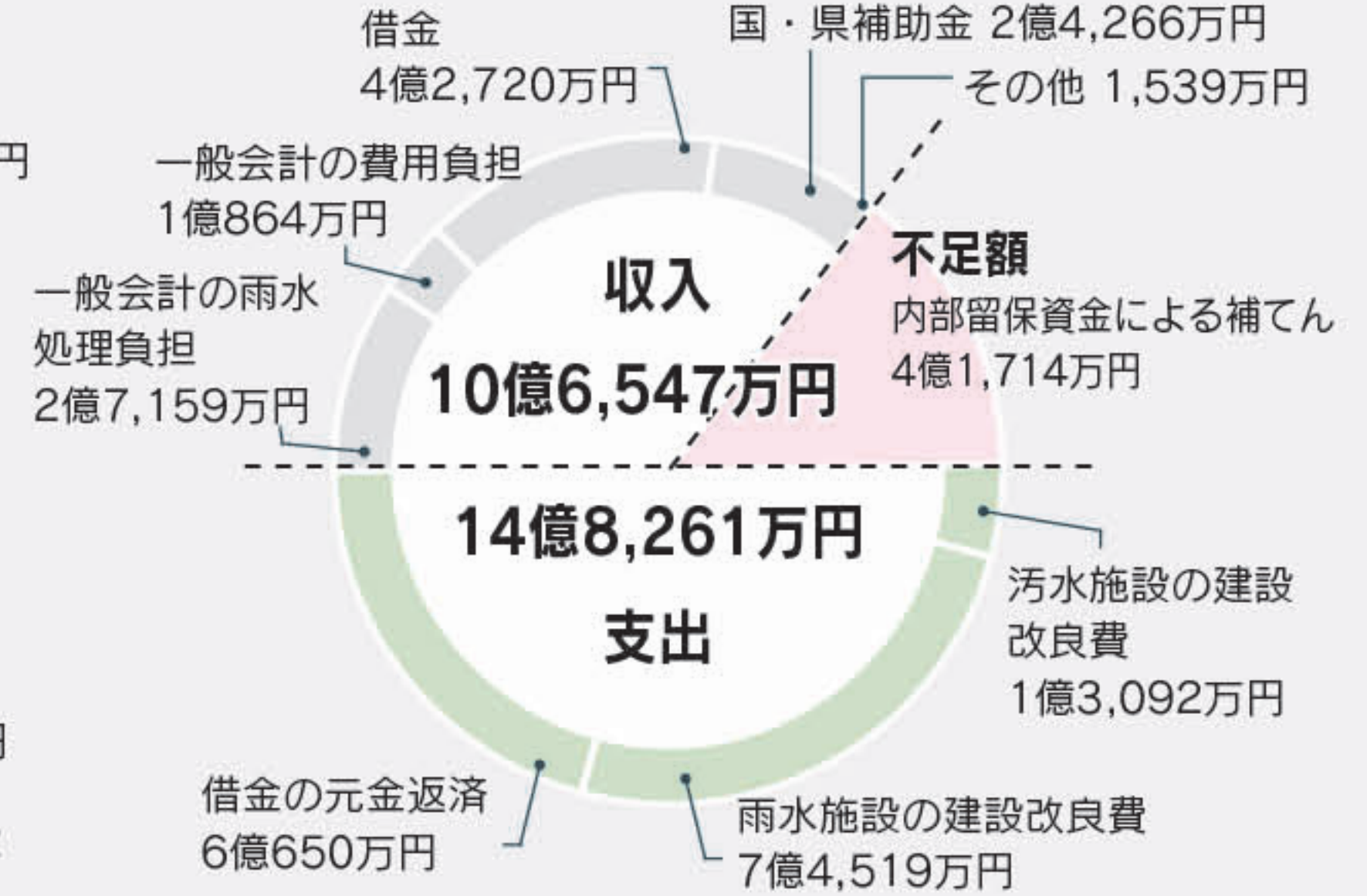
下水道事業会計のポイント

令和6年度は7,208万円の赤字。恒常的な収入不足を解消し、将来にわたり安定したサービスを提供するために令和7年5月請求分から使用料を改定しました。引き続き、経費の削減などに努めながら持続可能な事業経営を行っていきます。

下水を処理するために必要なお金（税抜）



下水道施設を整備するために必要なお金（税込）



※集計値は千の位で四捨五入しているため、総数と内訳の合計は必ずしも一致しません。

宇城市の相談日【1月】

要予約	福祉法律相談 ☎ 社会福祉協議会 ☎32-1055	
	21 ㊤	14時～16時30分 老人福祉センター
	行政相談 ☎ 熊本行政評価事務所 ☎096-326-1100	
要予約	9 ㊤	13時～16時 市役所新館1階第4会議室
	20 ㊤	13時～16時 不知火防災拠点センター研修室4
	人権・行政相談 ☎ 人権啓発課 ☎32-1708 行政 行政相談と同じ	
要予約	13 ㊤	13時～16時 豊野支所2階小会議室
	こころの健康相談 ☎ 県宇城市保健所 ☎32-1207	
	13 ㊤	14時～16時 県宇城市保健所
予約優先	行政書士相談(外国人ビザ・相続・遺言) ☎ 総務課 ☎32-1798	
	8 ㊤	13時～16時 市役所新館1階第5会議室
	行政書士相談申し込みフォーム▶	

毎日・平日の相談

要予約	高齢者相談 在宅医療・介護相談 ☎ 地域包括支援センター ☎25-2015	
	平日	8時30分～17時15分 老人福祉センター ※電話相談は24時間対応
	女性相談 ☎ 子ども未来課 ☎32-1404	
要予約	平日	9時～16時(金は15時まで) 子ども未来課
	子ども相談 ☎ こどもセンター ☎33-1118	
	平日	9時～16時 こどもセンター
要予約	児童虐待相談 ☎ 児童相談所全国共通ダイヤル ☎189	
	毎日	24時間 電話受け付け

あなたの
くらしに
ピタッと



相談

月刊
宇城通信

返せない借金などのお悩みは
多重債務相談窓口へ

専門の相談員が話を伺い、必要な情報提供、アドバイスを行っています。必要に応じて、弁護士・司法書士などの専門家におつなぎします。

相談料 無料

日時 月・金曜(祝日を除く)
9時～12時・13時～17時



☎ 九州財務局多重債務相談窓口
096(351)0150

無料の就労相談

場所 宇城地域振興局
日時 火・木・金曜 10時～17時
※毎月第3水曜の13時30分～16時

時までは市三角支所で出張相談を行っています。

予約方法 電話・ホームページ

内容

- ・就職に関する相談全般
- ・適性診断
- ・面接対策や面接練習など



☎ ジョブカフェ・宇城ランチ
32)1529

空き家

空家を生かす新しい選択肢

贈与型賃貸住宅

処分に迷う前にご相談を

0964-31-8800

創業56年 のぞけん不動産

松橋町豊福3026

☎8:00～17:00



固定資産の届け出・申告はお済みですか

固定資産税は、毎年1月1日現在に所有している土地・家屋・償却資産に対して課税されます。

納税義務者が亡くなったときは、代表相続人を届け出てください。



固定資産税
市 HP

売買、相続、贈与など 土地・家屋の所有者が変わったとき

所有する資産に変更があるときは、次の手続きが必要です。

- ◆土地・登記家屋 法務局で所有権移転登記
- ◆未登記家屋 「家屋所有者変更届」を税務課・各支所総合窓口課に提出

償却資産は申告が必要です

申告期限 1月30日(金)

この申告は、確定申告とは全く別の手続きです。土地・家屋以外で、事業に使うことができる機械や備品などの事業用資産を、固定資産の1つとして申告するものです。

事業用資産の例



償却資産の所有者は、個人や法人、事業の種類にかかわらず、期限までに市町村に申告することが地方税法で義務付けられています。

資産の増加・減少がない、対象の資産を所有していない場合でも申告書の提出が必要です。※令和7年8月豪雨災害の代替償却資産は特例が受けられます。詳しくは市ホームページをご確認ください。

税務課 ☎32-1487



償却資産
市 HP

固定資産税の 税額証明書を廃止します

「地方公共団体情報システムの標準化に関する法律」の施行により、市では11月17日から新システムの運用を開始しました。

これに伴い、確定申告時に利用していた税額証明書を廃止します。

- ①課税明細書(年度当初に送付している納税通知書に同封)
- ②公課証明書(有料)



ご存知ですか? セルフメディケーション

「自分自身の健康に責任を持ち、軽度な身体の不調は自分で手当てをする」ことをセルフメディケーション

※①は再発行ができませんので、紛失した場合は、②をご利用ください。
図 税務課 ☎(32)1487

- 定期的な健康診断や運動
 - 十分な睡眠
 - バランスの良い食生活
 - 軽度な身体の不調時は、OTC医薬品(保険を使用せず、薬局やドラッグストアで、処方箋なしで買うことができる薬)の使用
- ※ただし、症状の改善が思わしくない場合は医療機関を受診してください。

図 医療保険課 ☎(32)1417



※OTC医薬品は確定申告で医療費控除の対象となります。詳しくは税務課 ☎(32)1402へお問い合わせください。



宇城市議会議員一般選挙 立候補予定者説明会

日時 2月13日(金) 14時
場所 市役所本館3階 大会議室
告示日 4月12日(日)
選挙期日 4月19日(日)
選挙事由 任期満了(令和8年4月30日)



事前受付
フォーム

※当日も受け付けできますが、混雑防止のため、事前の参加受け付けをお願いします。

選挙運動費用の公費負担制度導入

選挙に立候補をしようとする人の負担を減らし、資産の多寡、経済力の有無に関わらず立候補や選挙運動の機会を保つため、選挙運動費用の公費負担制度を導入します。

導入時期 4月19日(日)執行

宇城市議会議員一般選挙

公費負担の対象

- 選挙運動用自動車の使用
- 選挙運動用ビラの作成費用
- 選挙運動用ポスターの作成費用

※市が公費負担する候補者は一定の得票数以上を得た候補者に限られます。

図 選挙管理委員会事務局 ☎32-1798



市 HP



補助・支援 (人工授精)費補助事業



(人工授精)費に対し、費用の一部

を補助します。

対象費用 令和6年4月1日以降に受けた保険適用となる治療の本人負担額。

補助額 夫婦1組上限4万円
※予算に限りがあります。

本事業は令和7年度をもって終了しますので、3月31日で申請受付を締め切ります。

申請受付期限

- 令和6年度中に治療を受けた人
- ↓治療を受けた日から1年以内
- 令和7年度中に治療を受けた人
- ↓3月31日



お知らせ

肥後銀行移動店舗車「ハモニーカー」が巡回

営業時間 10時〜14時

図 こどもセンター ☎(33)1118



市 HP

詳細な条件や必要書類などはホームページをご覧ください。

1月の運行スケジュール

運行日	運行先
毎週(木)	肥後銀行旧松合代理店跡地
毎週(水) ※28日運休	戸馳地区生涯学習センター(旧戸馳小)
15日(土)	大岳市民館



肥後銀行
市 HP

※天候などの影響で運行日時を変更・休止する場合があります。
図 肥後銀行 マーケティング部 ☎096(326)8607

広告

MUSBELL

うちの子も結婚できました!

独身のお子様の結婚相談

お気軽にご連絡ください

結婚相談所 ムスベル熊本 ☎0120-138-026

熊本市中央区辛島町6-2 ペアレントビル6階
営業時間:10時〜19時 | 定休日:第2・第4水曜日
マル適マークCMS取得 ムスベル株式会社 第2113001(2)-37



賃貸型応急住宅の提供



令和7年8月豪雨災害により住宅が全壊などの被害を受け、自らの資力では住居が確保できない世帯に対して、熊本県が民間賃貸住宅を借り上げ、無償提供します。

- 入居要件** 次のいずれかを満たす世帯
- 住宅が全壊または流失した
 - 住宅が半壊以上で住宅として利用できない
 - 二次被害の恐れがあるなど、長期にわたり自らの住宅に居住できない
 - 応急修理制度利用者のうち、半壊以上で修理期間が1カ月を超えることが見込まれる
- 入居期間** 2年以内(条件により異なる)
- 必要書類** 罹災証明書など
- 受付窓口** 社会福祉課地域福祉係
- 申込期限** 4月30日㊥
- ㊦ 社会福祉課 ☎32-1387

宇城市地域支え合いセンターを設置しています



令和7年8月の豪雨災害で被災された方々の生活再建を支援するため、「宇城市地域支え合いセンター」を設置しています。皆さまの不安やお困りごとに寄り添い、安心して暮らせる日常を取り戻せるよう、生活支援相談員が巡回訪問し、お話を伺います。

- 活動内容**
- 見守り、巡回訪問
 - 生活再建に向けた相談支援
 - 各種制度の案内、手続きの支援
 - 専門機関などへのつなぎ
 - 関係機関との連携
- 場所** 市地域支え合いセンター
松橋町豊福1786番地(サン・アビリティーズ内)
- 受付時間** 9時～16時(㊥㊦㊧、年末年始を除く)
- ㊦ 市地域支え合いセンター
☎070-7891-7052

㊦ 熊本県子ども未来課
☎096(3333)2225



詳細・申請はこちらから
県HP



県では、新婚夫婦や今後結婚予定のカップルを対象に「まりつくまパスポート」を交付しています。このパスポートを「結婚応援の店」に提示するとお得な特典・サービスを受けることができます。ぜひ登録ください。

このステッカーが目印です！



お得な特典やサービスをGet！

結婚を応援する
まりつくまパスポート

日曜・祝日当番医・薬局

当番薬局

日	薬局名	地区	電話
2 ㊥	きらら調剤薬局	松橋	27-5511
3 ㊦	宇城薬局	松橋	46-1233
4 ㊧	松橋中央薬局	松橋	27-7337
11 ㊨	とよかわ薬局	松橋	33-6530
12 ㊩	たんぼぼ薬局	松橋	53-9565
18 ㊪	かえで薬局	松橋	27-5828
18 ㊫	ウイング薬局	松橋	25-2660
25 ㊬	熊本南前薬局	松橋	25-2110
25 ㊭	すまいる薬局	小川	43-5622

献血

献血予約や問診回答がアプリでできるようになりました。

日	受付時間	場所
18 ㊮	10時15分～12時 13時15分～16時	イオンモール宇城



アプリ
献血



当番
薬局



医療
情報
ネット

当番医

日	病院名	地区	電話
1 ㊯	熊本南病院	松橋	32-0826
2 ㊰	しまだこどもクリニック	松橋	34-3933
3 ㊱	宇城総合クリニック	松橋	32-0335
4 ㊲	小川中央クリニック	小川	43-5363
4 ㊳	松橋耳鼻咽喉科・内科クリニック	松橋	33-4133
11 ㊴	池田胃腸科内科	三角	52-2610
11 ㊵	坂口医院	松橋	32-0445
11 ㊶	じょうどいクリニック	松橋	53-9517
11 ㊷	勝目眼科医院	三角	52-3688
12 ㊸	篠崎内科クリニック	松橋	34-3077
12 ㊹	済生会みすみ病院	三角	53-1611
18 ㊺	前田整形外科	松橋	25-2250
18 ㊻	きらら眼科クリニック	松橋	32-1113
18 ㊼	三角クリニック	三角	52-3003
25 ㊽	坂崎皮ふ科	松橋	32-0166
25 ㊾	たかはしクリニック	小川	43-0008
25 ㊿	小篠内科医院	不知火	33-1206

※休日当番医は都合により変更することがありますので、必ずお電話にてお問い合わせください。なお、休日当番医の変更については、「医療情報ネット」でも確認することができます。

人権擁護委員の紹介



高橋はるみ委員 不知火町
(令和7年10月1日付け新任)

人権擁護委員は、親身になってあなたの相談に応じます。秘密は守られますので、お気軽にご相談ください。

㊦ 人権啓発課 ☎32-1708

法務大臣感謝状が贈られました



左から末松市長、村岡さん、
川口勝功熊本地方法務局宇土支局長

昨年10月27日、人権擁護委員を6年務めた村岡純子さん(不知火町)に法務大臣感謝状が贈られ、末松直洋市長立会いの下、市役所で伝達式が行われました。

㊦ 人権啓発課 ☎32-1708

総合カレンダー2月ページ訂正に関するお願い

昨年4月上旬に右の訂正シールを全戸配布しました。訂正シールをまだお貼りでない方は、お手数をお掛けしますが、**2026年2月のページ上段**にお貼りいただきますようお願いいたします。

なお、訂正シールがない場合やお困りの点などございましたら、人権啓発課にご連絡ください。

㊦ 人権啓発課 ☎32-1708 FAX32-0110
✉ jinkenkeihatsuka@city.uki.lg.jp





子育て応援イベントカレンダー

2026 1 January

SUN	MON	TUE	WED	THU	FRI	SAT
				1	2	3
4	5 🍷	6 か	7	8	9 🍷 小	10 🍷 豊福
11	12	13 豊福 か	14 豊福 小	15	16 🍷	17
18	19 か 豊福	20 小 🍷	21	22 か 小	23 🍷	24
25	26 か 豊福	27 か 豊福	28	29	30	31

- 🍷 三角子育て支援センター(みすみ保育園 ☎52-2108)
- か 宇城子育て支援センター「かもめ」(かもめ保育園 ☎33-6775)
- 🍷 子育てひろば(こどもセンター ☎27-5353)
- 豊福 松橋子育て支援センター豊川(豊川保育園 ☎32-4343)
- 豊福 豊福保育園子育て総合支援センター(豊福保育園 ☎33-4500)
- 小 小川子育て支援センター(白百合保育園 ☎27-5602)
- 豊福 豊野保育園子育て支援センター(豊野保育園 ☎45-2161)

子育て支援イベントの詳細は、市ホームページでご確認ください。

子育て支援
イベント



2月22日 日

受付
9:00

式典
9:30

抽選会
12:00頃
(山頂にて)

三角岳山開き

場所 三角支所
参加費 一般500円
小中学生200円



市 HP

申込方法 申し込みフォーム、ファクス、ハガキ、封書に参加者全員の住所、郵便番号、氏名、生年月日、性別、年齢、電話番号を明記し、申し込んでください。

申込先

〒869-3296
宇城市三角町波多213-1
宇城市三角支所経済建設課
FAX 53-0110



申し込み
フォーム

申込期間 1月29日(木)～2月13日(金)

※当日消印有効

☎ 三角支所経済建設課 ☎53-1111

街なか図書館

☎ 平山 ☎090-5486-6836
開館日時 土～火曜 10時～17時

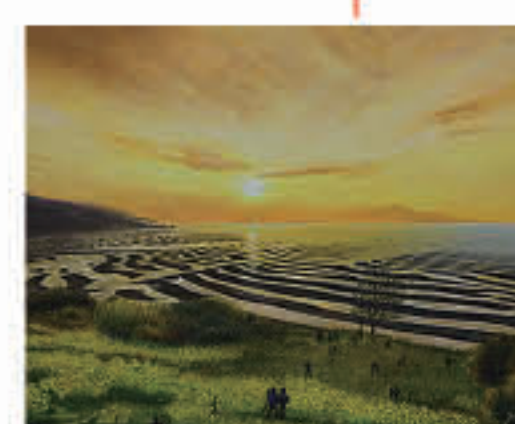
📍 松橋町松橋1157 出町 松橋町松橋521-8

1月10日(土)～1月20日(火)

ふか み ひとみ
深水 瞳 チョークアート教室展

出町 濱まち

深水瞳さんと教室生10人による
チョークアート教室展。



1月24日(土)～2月3日(火)

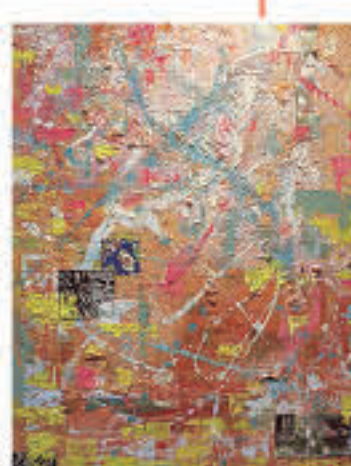
新春書道展 濱まち

宇城市で書道教室を主宰する
中川寿子さんと教室生15人
による作品展。



星と色の協奏点・追送 出町

熊本市の浜田教司さん、宇城
市の神原涼子さんによる絵画
2人展。



熊本市の知る人ぞ知る「橙書店」店主の田尻久子さんのエッセイ「これは私の物語」など5冊を購入し、貸し出しています。

「街なか図書館だより」を、本庁1階ロビー、各支所、各防災拠点センターに設置しています。

2月1日 日

受付
9:30

開会式
10:00

▼

10:20

三角西港 森林自然観察会・体験教室

場所 三角西港浦島屋
参加費 大人500円
小中学生300円
未就学児(幼児)100円
(保険料・資料代など含む)

内容 西港散策ルートでの自然観察会、浦島屋での木工教室

申込方法 メール、ファクス、ハガキ、封書に参加者全員の住所、郵便番号、氏名、生年月日、性別、年齢、電話番号を明記し、申し込んでください。



市 HP



申し込み
メールアドレス

申込先

〒869-3296
宇城市三角町波多213-1
宇城市三角支所経済建設課
FAX 53-0110

申込期限 1月23日(金)必着

☎ 三角支所経済建設課 ☎53-1111



2月11日 水

9:00

▼

11:00

小川風 たこ揚げ大会



場所 稲川グラウンド(小川町)

持参物 小川風(ひご2本、糸1本で作成)
※1月末までに5人以上で希望すれば、製作をお手伝いします。(500円/人)
※事前申し込み不要。

☎ 小川風保存会 佐伯

☎090-3325-9365



おでかけガイド



参加費の明記がないものは無料です

1月5日(月)～1月16日(金) (投票期間※平日のみ)

8:30

▼

17:00

リサイクル抽選会



場所 宇城クリーンセンター

リサイクルプラザ

参加資格 宇土市・宇城市・美里町に
在住または在勤の人

申込方法 リサイクルプラザで希望する品
に投票。(投票用紙は1枚/人)

抽選日 1月19日(日)

抽選結果 当選者のみはがきで通知

※抽選日の翌日からリサイクルプラザ
の掲示板にも当選者一覧を掲示

☎ 宇城広域連合 宇城クリーンセンター
☎32-6010



不知火美術館・図書館

SHIRANUHI ART MUSEUM & LIBRARY

年末年始 休館日

〔三角分館・豊野分館〕 1月5日(月)まで

蔵書点検

■三角分館 1月19日(月)～1月22日(木)

■豊野分館 1月26日(月)～1月28日(水)

1 CALENDAR JAN.

イベント	
イベント名	日程
要予約 ベビーマツサージでわが子のからだを知ってみよう	8日(木)
うきグルメ万博	11日(日)
要予約 「PERMANENT MODERN 有田正博の眼」展 対談	11日(日)
要予約 ベビーリトミック	13日(火)
要予約 はじめてのテッサン会	15日(木)、23日(金)
要予約 不知火シアター「シャーロック・ホームズ」	16日(金)
要予約 【豊野分館】新春一文字 筆で書いてみよう！	17日(土)
要予約 マルチリンガルと楽しく学ぶ育児	17日(土)
要予約 マグフォーマーで「干支」をつくってみよう！	19日(月)
要予約 大人のための絵本セラピー	20日(火)
要予約 インフルエンサーが教えるひとりできるソロ整体	23日(金)
要予約 【三角分館】革のキーホルダー作り	25日(日)
要予約 プラモデルのランナーを使ってジュエリーを作ってみよう	25日(日)
要予約 季節に合わせて体を整えるヨガ	26日(月)
要予約 夜の図書館でヨガ教室	29日(木)
要予約 ほっこり幸せ音読会	29日(木)

※詳細はホームページをご確認ください。

今月の移動図書館 スケジュール

6日 10:00 松橋保育園	15日 10:00 まがの保育園
20日 14:30 古氷団地	8日 14:00 イオンモール宇城
15:50 青海保育園	22日 15:30 大空保育園
13日 10:00 豊川保育園	16日 10:00 河江保育園
27日 15:30 南豊崎復興住宅	14:30 JA 海東出張所
7日 14:30 愛話園	9日 14:20 豊福公民館
21日 10:00 ひまわり保育園	23日 14:50 両仲間団地
14日 14:00 老人ホームきらら	16:20 豊野保育園
28日 15:25 街なか図書館(濱まち)	(月)・(土)・(日)・(祭)は運休

不知火美術館・図書館

〔図書館〕☎32-6211 〔美術館〕☎32-6222

開館時間 両館とも年中無休

〔図書館〕9時～21時

〔美術館〕9時～18時 ※土のみ21時まで

HP



LINE



instagram



市立図書館分館

〔三角分館〕☎53-1849

〔豊野分館〕☎45-3205

開館時間 10時～18時 (月)休館 / (祭)の場合翌日

※小川分館は現在休館中です

PICK UP 1.

1. 28(水)まで

9:00▶18:00 (土は21:00まで)

料金
一般 300円
高校・大学生 200円
中学生以下 無料

冬の企画展 「PERMANENT MODERN 有田正博の眼」



◇対談

有田正博、勝勇(勝)

OFFICE S.A.M. 代表取締役社長)

日時 1月11日(日)

13時～

料金 無料(要展覧会チケット)

※要予約

PICK UP 2.

1. 11(日)

11:00▶15:00

うきグルメ万博

テーマは「世界のごはん」。いろんな国のごはんを集めてみました。気になるごはんがあれば、ぜひ、食べに来てください♪

場所 館前広場

おすすめ本



てんこうせいガー きた ひ

ジェリー・マーティン(文)
かていかぐみ(絵)
イマジネーション・プラス
2025年9月

今日はミーミのクラスに新しい友だちがやってくる日。どんな子かな？ワクワクしながら学校へ行くと、転校生はアヒルのマイロ。ことばが通じないふたりの心がつながるとき、すてきな友情が始まります。

#宇城市で働く UKI-WORK Vol.2

宇城市の企業で働く皆さんから、働いている職場の魅力を紹介してもらいます。



(株)永井運送

NEX NAGAI EXPRESS

社歴7年目

営業業務本部 第1課 課長

中津 滉一さん(35)

Q. 担当している仕事を教えてください

A. 以前はドライバーでしたが、現在は約30台の車両の配車業務を行っています。

Q. 職場の魅力を教えてください

A. 新しくきれいなオフィスで仕事ができることと、意見が通りやすく、会社の風通しが良いところが魅力です。

Q. どんな時に仕事のやりがいを感じますか

A. 遅滞なく輸送を完了し、お客様から感謝された時です。また、配車業務の際、パズルのようにかちつとはまったときはうれしいです。



1 11月に完成した新社屋 2 きれいで働きやすいオフィス 3 業務と休憩のめりはりが利くよう、休憩室を完備。



(株)永井運送 本社

所在地 宇城市松橋町曲野2942-1

代表取締役社長 永井 正人

業種 運送業

社員数 約250人

事業内容 運送業、倉庫業、コンビニエンス事業、太陽光発電事業など

芸をつなぐ

15軒で守る伝統

2種類の太鼓と笛に合わせ、舞子が舞う「肥後神楽」を継承する塚原向組神楽。舞子を務めることができるのは、向組の15軒に属する男児のみで、3歳頃から稽古を始め、中学2年までその役を担う。大人になると、奏者として楽を奏で、新たに舞子となった子どもたちの舞を支えていく。

世代を超えて結びつきながら奉納される神楽は、息の合った舞と楽が魅力。15軒で守り続けてきた神楽は、これからも親から子、孫へと受け継がれていく。

塚原向組神楽保存会

十五柱神社の氏子である塚原向組という隣保組によって126年、代々伝えられている。毎年、十五柱神社の前夜祭と大祭のほか、各地で奉納。18軒だった当初からは3軒減少し、現在は15軒で活動。



1 永尾神社に奉納 2 右手に鈴、左手に刀を持って舞い、御神徳を称え奉る宝剣 3 本番前には公民館で練習を行う 4 御幣と鈴を手に、神楽の最初に舞う三座神楽 5 刀を持ち、2人で舞い、魔を切りはらう二剣

地域に伝わる伝統芸能。その担い手が受け継ぐ芸の技を紹介します。

見た！聞いた！
地域の魅力再発見！

広報特派員や
地域おこし協力隊が
市内で起きた出来事を
伝えます。



地域おこし協力隊
宮本 康太郎
がお届けします

「@HAB.UKI」で
地域交流イベントを開催



このイベントは、「子育てママ
応援隊」が企画したもので、家事
や育児の合間にほっと一息つけ
て、気軽に参加できる場づくりを
目指しています。
今後も、協力隊の取り組みを
知っていただく拠点、そして地域
の皆さんがつながる交流の拠点と
して継続していきます。



ゆるヨガ

地域おこし協力隊が運営する、
空き家を活用した地域交流拠点
「@HAB.UKI」で10月29日、
「ママのゆるっとおしゃべり会」を
開催しました。
初めての開催でしたが、参加者
たちはゆるヨガで心と体をほぐし
たあと、カフェタイムで参加者同
士が交流し、和やかな時間を過
しました。



今回の「ママのゆるっとおしゃべり
会」は、1月に草木染め体験を予定して
います。イベント情報は、Instagram
でも発信中。



Instagram

#投稿

カワサキ さん 松橋町



ベストと帽子が似合う
季節になりましたっ！

ゆきみだいふく さん 豊野町



生後2カ月おめでとう！

2人のお姉ちゃん さん 松橋町



可愛い妹ちゃん！！
意外と似合っているよ♡

海に浮かぶくまモン さん 三角町



インフルエンザに負けるな！

にこにこ さん 松橋町



お外でいっぱい遊んだよ！

あらかき さん 松橋町



寝起きのピースとパン

皆さんからの
投稿をお待ち
しております。

便利・投稿
フォーム



岡岳公園
市 HP



1月号の
アンケート



内容が多岐にわたって充実し
ている。
一点、岡岳公園新遊具完成の
記事で、もう遊べるのか分か
りにくかった。また、駐車場は
何台くらいあるかもあると分か
りやすかった。
(つぎパパさん 40代男性松橋町)
◎貴重なご意見をありがとうございます。
岡岳公園は現在利用可能
で、駐車場は約80台です。
読者の皆さまが必要な情報をよ
り正確かつ分かりやすく受け取れ
るよう、一層努めてまいります。

ウキカラ 読者の声

回答期間
12/1～10
回答者数
17人

いろちゃんママ さん 松橋町



753(髪置き)おめでとう♡

編集局から

▽令和7年8月豪雨災害で、
被災者宅で土砂や災害ごみ
の片付けを行う消防団に同
行しました。被災者のため
に作業するあの時の団員た
ちの懸命な姿を思い浮かべ、
今月の消防団の記事作成に
携わりました。
非常時には昼夜を問わず
出動し、私たちの平穏な暮
らしを守る消防団の活動に
1人でも多くの人が関心を
持っていただければと思い
ます。(せん)

「ウキカラ」で店や会社を 宣伝しませんか

詳細と申込書
はコチラ



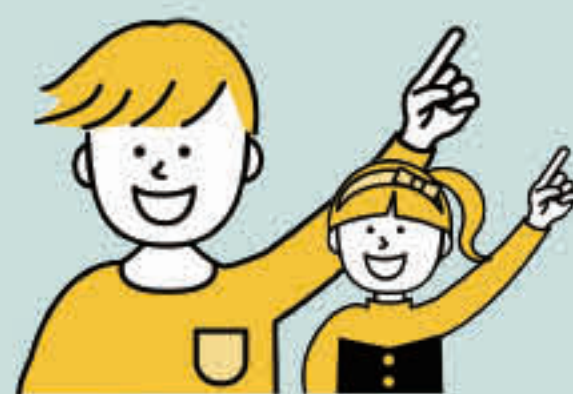
規 格 1 枠 縦48mm×横90mm～
掲載料 1 枠 2万円～
申込期限 発行日の1カ月前
申込方法 申込書と広告内容デ
ータを郵送・持参・メール
問 企画課 ☎32-1902

場…場所、内…内容、申…申込方法、費…申込期限、
費…費用、定…定員、対…対象

●期 限● 3月号 1月16日(金) 期限
4月号 2月19日(土) 厳守

※開催日または申込締切日が1日～10日のもの
は前の月の号に掲載依頼をしてください。
(例：1月10日開催⇒12月号に掲載依頼)
●申込方法● 原稿提出フォームで依頼
※上記方法が難しい場合は、ホームページまたは企画
課窓口設置の様式に記入し提出。

広報紙の原稿の 提出方法が変わりました



詳しくはこちら
(市 HP)



原稿提出
フォーム

■注意事項
・「おでかけガイド」「みんなの掲示板」掲載基準を読み、
同意した上でご提出ください。
・紙面の都合上、依頼いただいても掲載できない、また
は内容を省いての掲載になる場合があります。
・掲載箇所の指定はできません。

問 企画課 ☎32-1902

第22回 SCC 宇城グラウンドゴルフ大会

1月27日(※雨天の場合1月30日(金))
受付 8時30分 開会 9時

場 岡岳グラウンド(松橋町)
費 会員300円、一般500円 ※参加賞あり
申 電話、事務局窓口 1月21日(※)
グラウンドゴルフで交流を深め、健康促進！
問 SCC 宇城事務局(希望の里サン・アビ
リティーズ内) ☎53-9352
平日10時～16時 ※年明け5日(※)から

小学生バレーボール教室

2月13日～3月13日 毎週金曜
19時30分～21時30分

場 サン・アビリティーズ(松橋町)
費 1000円 申 申し込みフォーム
2月6日(金)
バレーボールを一緒に楽しみ
ましょう！
問 バレーボール協会松橋支部
豊田 ☎090-6773-9714



申し込み
フォーム

みんなの掲示板

市民の皆さまから、市民
の皆さまへのお知らせを
掲載します。